

# 民用核安全设备焊工焊接操作工 资格证书核发审批事项服务指南

## 一、适用范围

本指南适用于民用核安全设备焊工焊接操作工资格证书的申请和办理。

## 二、项目信息

项目名称：民用核安全设备焊工焊接操作工资格证书核发

审批类别：行政许可

项目编码：13010

## 三、办理依据

《民用核安全设备监督管理条例》（国务院第 500 号令）

第二十五条 民用核安全设备制造、安装、无损检验单位和民用核设施营运单位，应当聘用取得民用核安全设备焊工、焊接操作工和无损检验人员资格证书的人员进行民用核安全设备焊接和无损检验活动。

民用核安全设备焊工、焊接操作工由国务院核安全监管部门核准颁发资格证书。

## 四、受理机构

环境保护部（国家核安全局）。

## 五、决定机构

环境保护部（国家核安全局）。

## 六、审批数量

无数量限制。

## 七、办事条件

### （一）申请人条件

1. 具有初中或者初中以上学历；
2. 身体健康；
3. 有能力按照焊接工艺规程进行操作；
4. 有能力独立担任焊接工作。

### （二）具备或符合如下条件的，准予批准：

民用核安全设备焊工焊接操作工考试包括理论知识考试和操作技能考试。焊工焊接操作工通过理论考试的，给予焊工合格编号。具有合格编号的焊工焊接操作工参加操作技能考试并且成绩合格者，予以批准颁发焊工焊接操作工资格证书。

### （三）有如下情形之一的，不予批准：

1. 考试成绩不合格者；
2. 证明材料弄虚作假者。

## 八、申请材料

### （一）申请材料清单

序号	提交材料名称	原件/复印件	份数	纸质/电子	要求	备注
1	民用核安全设备焊工焊接操作工考试报名表	原件	1	纸质和电子	如实填写，列明培训经历和实践经验，并由所在聘用单位盖章后生效。	
2	身份证明	复印件	1	电子	真实有效	
3	学历证明	复印件	1	电子	真实有效	
4	体检证明	复印件	1	电子	真实有效	

## （二）申请材料提交

报考人员考核申请材料的提交方式如下：

申请人可通过窗口、网络和邮寄的方式提交材料，参见：九、申请接收。

## 九、申请接收

### （一）接收方式

1. 报考人员考核申请材料的提交方式如下：

#### 1) 窗口接收和信函接收

序号	考核中心名称	邮寄地址	联系人	联系电话	电子邮箱
1	中国核工业二三建设有限公司焊工考核中心南方考点	广东省惠州市惠阳区沙田镇田头佛龙工业区	张海波	0752-3646660	yumydear@163.com
	中国核工业二三建设有限公司焊工考核中心东方考点	浙江省海盐县环城南路125号	罗峰	0573-89052211	
	中国核工业二三建设有限公司焊工考核中心华北考点	北京市顺义区林河开发区顺康路58号	谌彬	010-57968685	
2	上海电气核电设备有限公司焊工考核中心	上海市浦东新区临港新城层林路77号	尹崭新	021-38220331	yinzhx@shanghai-electric.com
3	哈电集团（秦皇岛）重型装备有限公司焊工考核中心	河北省秦皇岛市经济技术开发区（东区）动力路5号	邹亮	0335-5937824	hqc5937824@163.com
4	大连宝原核设备有限公司焊工考核中心	辽宁省大连市保税区填海区III D-11	石琳	0411-88013313	shilin0510@126.com
5	中国核工业第二二建设有限公司焊工考核中心	浙江省海盐县盐湖西路121号	肖志威	13757327541	cni22hk@126.com

序号	考核中心名称	邮寄地址	联系人	联系电话	电子邮箱
6	中国核工业二四建设有限公司焊工考核中心	福建省福清市三山镇前薛村福清核电项目部	邓克剑	15060179117	dkj824@126.com
7	山东核电设备制造有限公司焊工考核中心	山东省海阳市临港产业区兴港路 99 号	于立学	0535-3305422	caozhongyun@163.com
8	中国能源建设集团江苏省电力建设第三工程公司焊工考核中心	江苏省镇江市丁卯桥路 138 号	冯红梅	0511-85582979	jszhj_001@163.com
9	中国第一重型机械股份公司焊工考核中心	大连市甘井子区大连湾镇棉港路 1 号	王卓	0411-39587140	wang.zhuo@cfhi.com
10	中国核工业第五建设有限公司焊工考核中心上海考点	上海市金山区龙胜路 1070 号	苏惠娟	021-57957198	cnfwqc@126.com
	中国核工业第五建设有限公司焊工考核中心海阳考点	山东省海阳市海阳核电施工现场中核五公司海阳核电工程施工总承包部	杨贺同	18266385737	yanght@cneec5.com
11	东方电气集团东方锅炉股份有限公司焊工考核中心	四川省自贡市自流井区五星街黄桷坪路 150 号	孔建伟	0813-4734357	kowuli@163.com wudongqiu1983@126.com
	东方电气集团东方锅炉股份有限公司焊工考核中心南沙考点	广州市南沙区黄阁工业园	吴东球	18688901934	
12	上海电气电站设备有限公司焊工考核中心	上海杨树浦路 1900 号	朱文萍	021-65431040 转 1289	zhuwp@shanghai-electric.com
13	西安核设备有限公司焊工考核中心	陕西省西安市未央区渭滨街 5 号	张小宁	029-86158084	hangongkaoshi@163.com
14	中国核工业华兴建设有限公司焊工考核中心	江苏省仪征市长江路 88 号	赵宴华	13952546797	328958297@qq.com

2) 网上接收: <http://nnsapq.mep.gov.cn/>

3) 办公时间: 每周工作日 9:00—11:00; 14:00—16:00

2. 行政审批材料的提交方式如下:

1) 窗口接收: 环境保护部(国家核安全局)

地址: 北京市西城区平安里西大街 26 号新时代大厦 17 层; 邮编: 100035

联系人: 黄炳臣, 赵国斌

2) 网上接收: <http://www.cqcn.org/>

3) 信函接收:

邮寄地址：北京市西城区平安里西大街 26 号新时代大厦 17 层；邮编：100035

联系人：黄炳臣，赵国斌

电话：（010）66556848

4) 电子邮箱：ryzcc@mep.gov.cn

5) 办公时间：每周工作日 9:00—11:00；14:00—16:00

## 十、办理基本流程

### （一）理论考试报名流程

申请人员所在聘用单位应为核安全许可证持有单位或国家核安全局已受理的许可证申请单位。

1. 聘用单位申请单位账户，上网注册登录。由聘用单位焊工焊接操作工进行网上报名，考核中心审核通过后，在系统中生成报名表，单位负责人签字及盖章后，与所需附件一同扫描后上传，等待复审。

2. 复审通过后，邮寄纸质申请表。

### （二）理论考试流程

1. 报考人在接到理论考试通知后，于规定日期前往民用核安全设备焊工考核中心参加考核，考核时间一般为 1 天。

2. 报考人员考试后，成绩达到 60 分者，视为理论考试通过。

3. 考试结束 1 月内，焊工考核中心将考试成绩报至环境保护部（国家核安全局）；

4. 环境保护部（国家核安全局）对考试过程进行监督，记录监督结果。

### （三）理论考试合格编号审批流程

1. 考试结束后，各焊工考核中心整理考试通过人员的证明材料，包括考核申请表、学历证明、体检证明，并将相关证明材料报送至环境保护部（焊工考核中心）的技术支持单位进行审核。

2. 技术支持单位对上报的材料进行审核，审核合格后编制技术评价报告上报环境保护部核一司。

3. 环境保护部对上报材料进行复核，确认无误后，编制环境保护部司函，给予通过考试的焊工理论考试合格编号。

#### （四）项目考试报名流程

1. 取得理论考试合格编号的焊工焊接操作工可报名参加焊工项目考试。

2. 焊工考核中心将焊工项目考试报名材料进行审核，审核合格后，将焊工项目考试计划上报至环境保护部（国家核安全局）及监督单位进行备案。

#### （五）项目考试流程

1. 报考人在接到项目考试通知后，于规定日期前往焊工考核中心参加考核，考核时间一般为1天。

2. 报考人员考试后，由焊工考核中心将考试试件进行检验，包括试件取样、无损检验、理化检验等，检验项目全部合格的，视为考试通过。

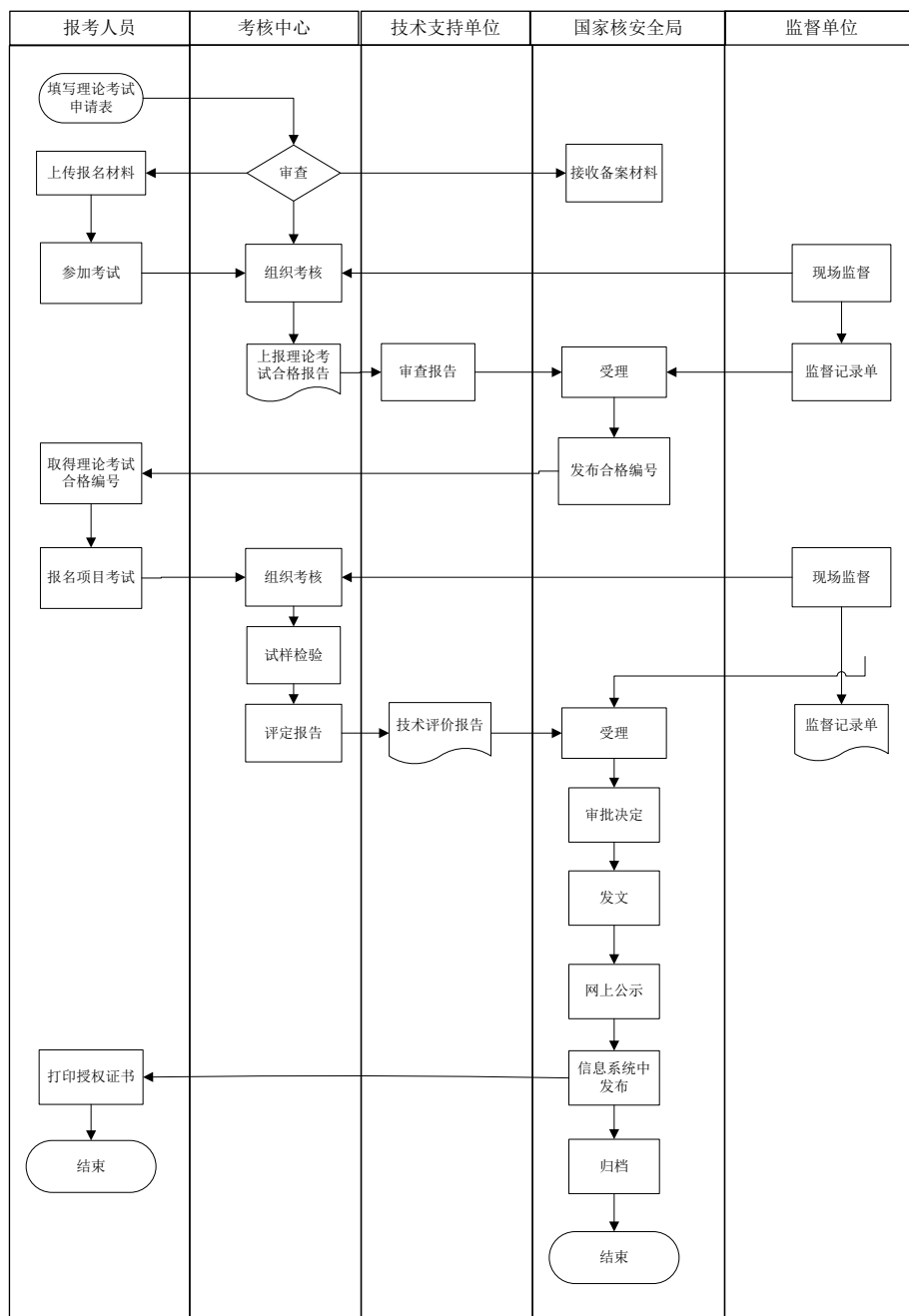
3. 考试结束1月内，焊工考核中心编制焊工考核评定报告，上报至环境保护部（国家核安全局）。

#### （六）审批流程

1. 考试结束后，各焊工考核中心整理考试通过人员的证明材料，包括考核申请表、学历证明、体检证明，并将相关证明材料报送至环境保护部的技术支持单位进行审核。

2. 技术支持单位对上报的材料进行审核，审核合格后编制技术评价报告上报环境保护部核一司。

3. 环境保护部对上报材料进行复核，确认无误后，编制国家核安全局文件予以批准。



## 十一、办理方式

### （一）初次申请

#### 1. 申请

通过理论考试取得合格编号的焊工焊接操作工可通过网络报名的方式参加焊工操作技能考试，经过焊工考核中心评定合格者，由焊工考核中心提出资格申请。

#### 2. 受理

焊工考核中心将考试评定报告及报考人员相关材料报送至环境保护部技术支持单位进行技术审查，由技术支持单位出具审查意见。

#### 3. 审查与决定

环境保护部对技术支持单位的审查意见进行符合性审查，对于满足相关法规要求的报考人员，通过国家核安全局文件的形式予以批准。

#### 4. 结果公开

批准后的焊工焊接操作工，可登陆环境保护部官网进行查询。

#### 5. 证件制作与送达

批准后 10 个工作日内，焊工焊接操作工可通过国家核安全局焊工管理信息系统打印焊工焊接操作工授权资格证书。

注：初次申请均采用一般程序的审批方式，不采用当场决定、并联审批、特殊程序等审批方式。

### （二）申请变更。

持有民用核安全设备焊工焊接操作工资格证书的人员，如果需要变更聘用单位的，由证书持有人提出书面申请，所在聘用单位盖章生效后，向环境保护部技术支持单位提交变更申请材料（包括变更申请表、身份证复印件、聘用单位合同等），经审查材料真实有效的，采用现场决定的方式予以办理。环境保护部技术支持单位每季度上报



备案材料。

(三) 补发证书。

焊工焊接操作工授权资格证书丢失或者破损的，可以在国家核安全局焊工管理信息系统重新打印授权资格证书。

(四) 申请注销。

焊工焊接操作工不再从事民用核安全设备焊接活动的，可提出注销申请。

## 十二、审批时限

民用核安全设备焊工焊接操作工考核中心将报考人员资料上报后的 20 个工作日内办结。其中：报考人员材料的邮寄时间不计入时限。

## 十三、审批收费依据及标准

不收费。

## 十四、审批结果

(一) 民用核安全设备焊工焊接操作工资格批准文件

考核合格的申请人员，通过国家核安全局文件的形式批准民用核安全设备焊工焊接操作工资格。

(二) 民用核安全设备焊工焊接操作工授权资格证书

根据国家核安全局批文，考试合格焊工可在国家核安全局焊工管理信息系统打印民用核安全设备焊工焊接操作工授权资格证书，证书样式见下图：

民用核安全设备焊工焊接操作工授权证书		合格项目代号适用范围	
 	姓名: 魏立军	变素	适用范围
	身份证号: 622123198807011856	焊接方式:	手工非熔化极气体保护焊
授权单位: 中国核工业二三建设有限公司	证书编号: HCNA327	试件形式:	P-接头; T-接头;
授权期至: 2015年02月28日	项目代号: HWS T GW VI 02 t5D168 H-L045 ss nb	焊缝形式:	GW坡口焊缝; FW角焊缝
该证书由中国核工业二三建设有限公司单位授权用户于2014年10月08日 10:24:02在国家核安全局人员资质管理信息系统生成。		母材类别:	VI
		焊接材料:	01、02
		焊接相关尺寸: 焊缝金属厚度: 3~10mmD≥76mm	
		焊接位置:	PA、PB、PC、PD、PE、PF、H-L045
		焊接要素:	单面焊/不带衬垫、单面焊/带衬垫、双面焊
		专用焊工项目考试工艺评定编号:	
		Y类专项考试焊机型号:	
		Z类专项考试举例名称:	

国家核安全局监制

## 十五、结果送达

国家核安全局文件审批后,在10个工作日内,通过网上公告的方式告知报考人员,报考人员可通过国家核安全局焊工管理信息系统打印授权资格证书。

## 十六、申请人权利和义务

(一) 依据《行政许可法》等,申请人依法享有以下权利:

1. 获得办理执照有关要求和申请材料的信息,并有权要求受理机构予以解释说明;
2. 在法定期限内获知结果;
3. 对不予批准的情形,有权依法申请行政复议或提起行政诉讼。

(二) 依据《行政许可法》等,申请人依法履行以下义务:

1. 如实提交有关材料和反映真实情况,并对其申请材料实质内容的真实性负责;
2. 收到材料不齐全或不符合法定形式的告知后进行补正。

## 十七、咨询途径

- (一) 窗口咨询：环境保护部，北京市西城区平安里西大街 26 号新时代大厦；
- (二) 电话咨询：010-66556848（资格管理）；010-88301724（信息系统）
- (三) 网上咨询：<http://nnsapq.mep.gov.cn/>
- (四) 电子邮件咨询：[ryzzc@mep.gov.cn](mailto:ryzzc@mep.gov.cn)
- (五) 信函咨询：环境保护部，北京市西城区平安里西大街 26 号新时代大厦；邮编：100035；联系人：黄炳臣、赵国斌；电话：010-66556848

## 十八、监督和投诉渠道

- (一) 窗口投诉：环境保护部核设施安全监管司，地址：北京市西城区平安里西大街 26 号新时代大厦 17 层；
- (二) 电话投诉：（010）66556848
- (三) 电子邮件投诉：[ryzzc@mep.gov.cn](mailto:ryzzc@mep.gov.cn)
- (五) 信函投诉：环境保护部核设施安全监管司，地址：北京市西城区平安里西大街 26 号新时代大厦 17 层；邮政编码：100035。

## 十九、办公地址和时间

- (一) 办公地址：北京市西城区平安里西大街 26 号新时代大厦 17 层
- (二) 办公时间：每周工作日 8:00—17:00
- (三) 乘车路线：北京地铁 2 号线车公庄站 C 口出向东 200 米

## 二十、公开查询

自考核材料上报之日起 20 个工作日，可通过网站方式（<http://www.zhb.gov.cn/>）查询审批状态和结果。