

2014年黑龙江省金融运行报告

中国人民银行哈尔滨中心支行

货币政策分析小组

[内容摘要]

2014年，黑龙江省牢牢把握“稳中求进”工作总基调，实施“五大规划”^①发展战略和十大重点产业^②建设，及时出台“促进经济稳增长65条措施”^③，“两大平原”^④现代农业综合配套改革大力推进，粮食产量保持全国第一，消费需求基本稳定，第三产业积极发展。但全省经济发展也遇到了多年未有的挑战，在全国经济发展新常态背景下，全省经济下行压力加大，工业经济低位运行，能源工业发展困难，固定资产投资增速回落。金融业运行稳健，信贷总量平稳较快增长，证券保险协调发展，金融市场工具继续创新，金融生态环境不断完善，为满足全省有效融资需求和促进经济平稳健康发展创造了良好的货币金融环境。

2015年，黑龙江省将主动适应经济发展新常态，深入实施“五大规划”发展战略，继续大力发展十大重点产业，通过发挥优势、注重工业、多点培育，努力调整产业结构，突出创新驱动，保持全省经济平稳健康发展，促进民生持续改善。全省金融业将加大对“转方式”和“调结构”的支持力度，保持货币信贷和社会融资规模合理适度增长，保障现代农业发展、工业结构调整、服务业发展、“中蒙俄经济走廊”黑龙江陆海丝绸之路经济带、重大基础设施建设等领域资金需求。

^① “五大规划”指黑龙江省“两大平原”现代农业综合配套改革试验、黑龙江和内蒙古东北部地区沿边开发开放规划、大小兴安岭林区生态保护与经济转型规划、全国老工业基地调整改造规划、全国资源型城市可持续发展规划。

^② 十大重点产业指新材料、生物、新能源装备、新型农机装备、交通运输装备、绿色食品、煤焦化、矿产经济、林产品加工业、现代服务业等十大产业。

^③ 2014年6月，黑龙江省政府出台《关于印发黑龙江省促进经济稳增长若干措施的通知》（黑政发[2014]15号），共八个方面65条。

^④ “两大平原”指黑龙江松嫩平原和三江平原。

目录

一、金融运行情况.....	4
(一) 银行业稳健运行, 信贷总量增长较快.....	4
(二) 证券业健康发展, 证券改革稳步推进.....	6
(三) 保险业持续增长, 农业保险加快创新.....	7
(四) 融资结构有所优化, 金融市场工具创新.....	7
(五) 金融生态环境逐步改善, 多方配套工作步伐加快.....	8
二、经济运行情况.....	8
(一) 内需拉动作用为主, 外需形势变化较大.....	9
(二) 三次产业“两强一弱”, 农业、服务业势头良好.....	10
(三) 价格指数总体回落, 劳动力价格持续上涨.....	10
(四) 财政收支增速持续放缓, 财税管理体制改革不断深化.....	11
(五) 生态文明建设力度加大, 环保意识不断增强.....	11
(六) 房地产市场步入调整期, 房地产金融运行平稳.....	12
三、预测与展望.....	13
附录:	15
(一) 黑龙江省经济金融大事记.....	15
(二) 黑龙江省主要经济金融指标.....	16

专栏

专栏 1: 金融助力现代农业 “两大平原” 金融改革取得积极成效	6
专栏 2: 黑龙江省承包土地的经营权抵押贷款全面推进	12

表

表 1 2014 年黑龙江省银行业金融机构情况	4
表 2 2014 年黑龙江省金融机构人民币贷款各利率区间占比	5
表 3 2014 年黑龙江省证券业基本情况	7

表 4	2014 年黑龙江省保险业基本情况	7
表 5	2014 年黑龙江省社会融资规模结构分布	7
表 6	2014 年黑龙江省金融机构票据业务量统计	8
表 7	2014 年黑龙江省金融机构票据贴现、转贴现利率	8

图

图 1	2013~2014 年黑龙江省金融机构人民币存款增长变化	4
图 2	2013~2014 年黑龙江省金融机构人民币贷款增长变化	5
图 3	2013~2014 年黑龙江省金融机构本外币存、贷款增速变化	5
图 4	2013~2014 年黑龙江省金融机构外币存款余额及外币存款利率	5
图 5	1978~2014 年黑龙江省地区生产总值及其增长率	9
图 6	1980~2014 年黑龙江省固定资产投资（不含农户）和固定资产投资（不含农户）增长率	9
图 7	1978~2014 年黑龙江省社会消费品零售总额及其增长率	9
图 8	1981~2014 年黑龙江省外贸进出口变动情况	10
图 9	1986~2014 年黑龙江省外商直接投资额及其增长率	10
图 10	1978~2014 年黑龙江省工业增加值增长率	10
图 11	2001~2014 年黑龙江省居民消费价格和生产者价格变动趋势	11
图 12	1978~2014 年黑龙江省财政收支状况	11
图 13	2002~2014 年黑龙江省商品房施工和销售变动趋势	13
图 14	2014 年哈尔滨市新建住宅销售价格变动趋势	13

一、金融运行情况

2014年，黑龙江省金融业认真贯彻落实稳健货币政策和各项调控措施，银行业、证券业、保险业运行整体平稳，金融支持实体经济重点领域力度增强。

（一）银行业稳健运行，信贷总量增长较快

2014年，黑龙江省银行业平稳运行，整体实力有所提升，存款增长放缓，货币信贷增势良好，贷款利率小幅下行，跨境人民币业务稳步推进。

1. 银行业规模逐步扩大，组织体系有序推进。年末全省银行业金融机构资产总额 27952.8 亿元，同比增长 8.9%；机构总数比上年增加 100 个；从业人数增长 2.4%（见表 1）。由哈尔滨银行主发起的哈银金融租赁有限责任公司成立，成为东北地区首家银行系金融租赁公司。3 家农信社改制组建农村商业银行。

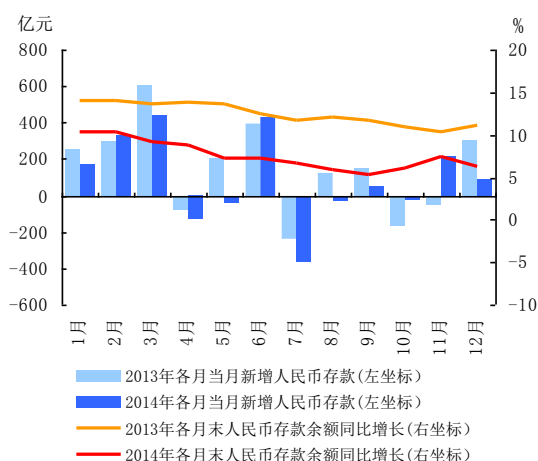
表 1 2014 年黑龙江省银行业金融机构情况

机构类别	营业网点			法人机构 (个)
	机构个数 (个)	从业人数 (人)	资产总额 (亿元)	
一、大型商业银行	2065	55053	9547.2	0
二、国家开发银行和政策性银行	90	2631	4997.8	0
三、股份制商业银行	147	4268	2610.0	0
四、城市商业银行	532	13531	4962.9	2
五、城市信用社	0	0	0	0
六、小型农村金融机构	1981	27846	3367.7	81
七、财务公司	3	94	178.1	2
八、信托公司	1	1980	122.0	1
九、邮政储蓄	1688	17876	1975.1	0
十、外资银行	7	133	37.8	0
十一、新型农村金融机构	55	849	96.0	28
十二、其他	1	44	58.2	1
合计	6570	124305	27953	115

注：营业网点不包括国家开发银行和政策性银行、大型商业银行、股份制银行等金融机构总部数据；大型商业银行包括中国工商银行、中国农业银行、中国银行、中国建设银行和交通银行；小型农村金融机构包括农村商业银行、农村合作银行和农村信用社；新型农村金融机构包括村镇银行、贷款公司和农村资金互助社；“其他”包含金融租赁公司、汽车金融公司、货币经纪公司、消费金融公司等。
数据来源：黑龙江银监局。

2. 存款增速放缓，下半年季末冲高现象有所改善。年末全省金融机构本外币各项存款余额

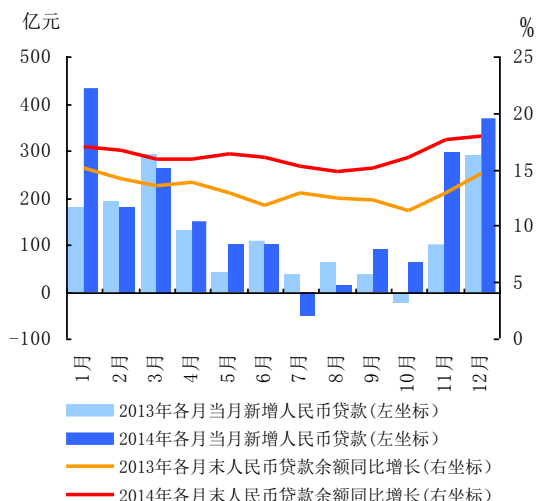
19423.2 亿元，同比增长 6.2%，增速比上年低 4.4 个百分点；新增存款 1129.9 亿元，比上年少增 616.5 亿元（见图 3）。其中，受全省宏观经济增速放缓、企业效益下滑等因素影响，单位存款降幅较大；由于互联网金融理财产品增多、股票市场回暖对个人存款分流，本外币个人存款比上年少增了 88 亿元。下半年，存款偏离度管理政策出台对存款季末“冲时点”现象的抑制作用初步显现，9 月、12 月新增人民币存款之和仅相当于 3 月、6 月新增人民币存款之和的 16.1%（见图 1）。



数据来源：中国人民银行哈尔滨中心支行。

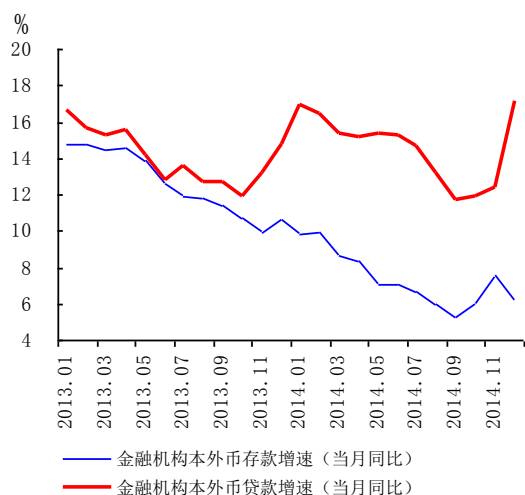
图 1 2013~2014 年黑龙江省金融机构人民币存款增长变化

3. 信贷总量提升较大、增速加快，涉农贷款增势强劲。年末全省金融机构本外币各项贷款余额 13791.5 亿元，同比增长 17.1%，增速比上年高 2.3 个百分点；新增贷款 1977.2 亿元，比上年多增 471.1 亿元（见图 3）。信贷重点投向涉农和民生等领域。随着全省“两大平原”现代农业综合配套改革试验深入实施，粮食产量持续增收，土地确权积极推进，农业龙头企业健康发展，新型农业经营主体加快培育，蓬勃向上的农业发展局面吸引和汇聚了大量涉农信贷资金。特别是在 2014 年两次“定向降准”、支农再贷款等货币政策工具引导下，全年涉农贷款新增 1054.6 亿元，比上年多增 296.5 亿元，占全部新增贷款的 53.3%，较上年提高 3.5 个百分点，涉农贷款增速高于各项贷款均速 5.5 个百分点。保障性安居工程贷款同比增长 38.7%，科技、商贸、健康服务业贷款增速均超过 35%。但受经济下行压力较大、结构调整制约，工业贷款增速放缓，小微企业融资难等信贷结构问题仍然存在。



数据来源：中国人民银行哈尔滨中心支行。

图 2 2013~2014 年黑龙江省金融机构人民币贷款增长变化



数据来源：中国人民银行哈尔滨中心支行。

图 3 2013~2014 年黑龙江省金融机构本外币存款、贷款增速变化

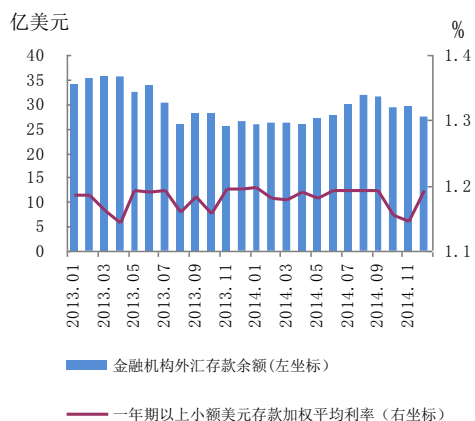
4. 贷款融资成本有所下降，金融机构自主定价能力逐步提高。受不对称降息等因素影响，2014 年 12 月黑龙江省金融机构人民币贷款加权平均利率 7.55%，比年初下降 0.5 个百分点（见表 2），比上年同期下降 1.2 个百分点；美元存、贷款加权平均利率呈现小幅波动走势（见图 4）。中国人民银行哈尔滨中心支行出台《黑龙江省贷款科学合理定价降低实体经济融资成本指导意见》，全省金融机构积极适应利率市场化改革，自主定价和风险管理能力进一步增强，存、贷款利率定价差异化程度提高。

表 2 2014 年黑龙江省金融机构人民币贷款各利率区间占比

单位：%

月份	1月	2月	3月	4月	5月	6月
合计	100.0	100.0	100.0	100.0	100.0	100.0
下浮	4.1	8.1	5.4	5.0	5.0	3.3
基准	19.4	18.0	19.6	23.3	24.0	22.6
上浮						
小计	76.5	73.9	75.0	71.7	71.0	74.1
(1.0-1.1]	9.7	11.2	8.8	10.9	12.5	9.7
(1.1-1.3]	28.7	24.9	20.3	17.6	18.1	21.0
(1.3-1.5]	15.5	15.3	14.2	12.1	13.5	15.4
(1.5-2.0]	20.9	18.6	27.2	26.9	22.8	22.9
2.0以上	1.7	3.9	4.5	4.2	4.1	5.1
月份	7月	8月	9月	10月	11月	12月
合计	100.0	100.0	100.0	100.0	100.0	100.0
下浮	4.5	5.5	5.6	4.5	4.0	5.1
基准	19.9	21.5	23.1	28.5	47.0	44.8
上浮						
小计	75.6	73.0	71.2	66.9	49.1	50.1
(1.0-1.1]	10.8	10.9	13.6	9.8	6.1	6.8
(1.1-1.3]	21.0	18.2	19.5	18.0	11.7	10.1
(1.3-1.5]	13.1	12.7	11.0	9.4	4.9	5.4
(1.5-2.0]	25.8	25.9	22.9	26.0	22.2	20.6
2.0以上	5.0	5.3	4.3	3.8	4.2	7.1

数据来源：中国人民银行哈尔滨中心支行。



数据来源：中国人民银行哈尔滨中心支行。

图 4 2013~2014 年黑龙江省金融机构外币存款余额及外币存款利率

5. 银行业不良贷款率继续下降，盈利能力出现下滑。年末全省银行业金融机构不良贷款率为 3.73%，同比下降了 0.22 个百分点。受计提资产减值损失大幅增加、净息差连续四年持续收窄影响，全年全省银行业累计实现利润 286.8 亿元，比上年减少 4 亿元，同比下降 1.4%，净利润近 7 年来首次出现负增长。

6. 跨境人民币结算业务有序推进，对俄金融合作取得新成果。2014 年全省跨境人民币业务实际收付金额 248.4 亿元，同比增长 9.4%，占同期

国际收支的17%。其中,边境地区占比上升至30%。年末全省办理跨境人民币业务的银行达到18家,跨境人民币业务在地区上实现了省内全覆盖,人民币结算网络延伸至61个国家和地区。对俄人民

币业务取得新突破,2014年全省共办理对俄人民币业务实际收付金额23.9亿元,同比增长173.8%,占中俄本币结算总额的60%以上。

专栏 1: 金融助力现代农业 “两大平原” 金融改革取得积极成效

黑龙江省“两大平原”(即松嫩平原、三江平原)地带是世界上仅存的三大黑土地之一,位于黑龙江省腹地,面积28.9万平方公里。域内农业资源丰富,耕地面积占全省80%以上,粮食产量占全省90%,是我国重要的粮食生产战略基地。2013年6月13日,国务院正式批复《黑龙江省“两大平原”现代农业综合配套改革试验总体方案》(以下简称《方案》)。2014年5月12日,由中国人民银行、国家发改委、银监会、证监会、保监会、黑龙江省政府会同中央农办、财政部、农业部,结合黑龙江实际情况,制定《黑龙江省“两大平原”现代农业综合配套改革试验金融改革方案》。目前,全省各级人民银行带领金融机构依据《方案》全面启动了金融改革创新工作,并取得了初步成效。

一是完善体系机制,全面启动农村金融改革创新工作。制定了《黑龙江省金融改革工作任务分解方案》、《黑龙江省人民银行系统金融改革工作分工方案》,建立了专项统计、日常考核等制度,全面形成省、市、县三级工作运行机制和考评机制,理顺工作关系,落实工作责任。

二是加大货币政策工具支持力度,推动涉农贷款较快增长。全年“两大平原”地区累计发放支农再贷款170.3亿元,同比增长34%,年末全省“两大平原”地区所辖金融机构发放的涉农贷款余额2799.3亿元,当年新增537.8亿元,增长23.8%,高于全省贷款平均增速6.7个百分点。

三是对接新型农业经营主体,加大信贷支持力度。引导金融机构与家庭农场、专业大户、农民专业合作社、农业产业化龙头企业等新型农业主体开展“一对一”结对子活动,年末各金融机构对“两大平原”新型农业经营主体贷款余额568.2亿元,增长36.6%;累计发放各类新型农业经营主体贷款722.2亿元,是2013年投放量的3.2倍。

四是采取有效措施,加快金融产品和服务方式创新。联合有关部门制定下发《黑龙江省农村土地经营权抵押贷款暂行办法》、《关于促进全省农机具抵押贷款业务开展的指导意见》。年末“两大平原”地区创新型农村金融产品(如土地承包经营权抵押贷款、土地租金收益权质押贷款等)贷款余额达211.9亿元,同比增长47.6%,其中:“两大平原”地区农村土地承包经营权抵押贷款余额102.6亿元,增长51.9%,成功实现了“两大平原”地区县域全覆盖。

五是强化农村支付服务体系的支持功能,加快实现行政村基础金融服务全覆盖。年末“两大平原”11市和51个县实现基础金融服务在行政村100%覆盖。“两大平原”地区推出“福农通”等新型支付工具,推广地区使用“福农通”的农产品收购方与农户之间的非现金结算率高达99.7%。

六是深入推进农村信用体系建设,助力“两大平原”现代农业综合配套改革。截至2014年末,涉农金融机构已为“两大平原”地区251万农户建立信用档案,其中197万农户获得信用评定,累计获得贷款1739亿元。

(二) 证券业健康发展, 证券改革稳步推进

2014年,黑龙江省证券业经营效益有所提高,上市公司利润增速较快,证券业改革取得新突破。

1. 证券机构经营效益持续向好。年末黑龙江省法人证券公司仍为1家,分公司7家,比上年增加3家;证券营业部136家,比上年增加13家;

法人期货公司仍为2家;期货营业部15家,比上年增加1家。辖区证券机构开立资金账户244.8万户,比上年增加8.7万户;实现营业收入18.9亿元,同比增长38.2%;净利润7.7亿元,同比增长75.9%。辖区期货公司营业收入932.2万元,同比增长3.1%。

2. 上市公司利润大幅增长。2014年,黑龙江省A股上市公司32家,比上年增加1家。年末辖区上市公司总市值3181.7亿元,同比增长65.6%;总

资产3405.5亿元，同比增长10.5%；营业收入1152.6亿元，同比下降6.2%；归属母公司净利润70.8亿元，同比增长74.5%。

表 3 2014 年黑龙江省证券业基本情况

项 目	数量
总部设在辖内的证券公司数(家)	1
总部设在辖内的基金公司数(家)	0
总部设在辖内的期货公司数(家)	2
年末国内上市公司数(家)	32
当年国内股票(A股)筹资(亿元)	79.5
当年发行H股筹资(亿元)	61.8
当年国内债券筹资(亿元)	182.6
其中:短期融资券筹资额(亿元)	35.0
中期票据筹资额(亿元)	49.4

注:当年国内股票(A股)筹资额指非金融企业境内股票融资。

数据来源:黑龙江证监局、中国人民银行哈尔滨中心支行、黑龙江省金融办公室。

3. 证券业改革创新效果显现。积极推进监管转型,一是落实简政放权政策,事前审批不断弱化,将监管重心调整到事中和事后,强化了对上市公司承诺履行等情况的监督管理;二是加大对上市公司创新的支持力度,支持辖区证券公司围绕实体经济和客户需求,依法自主开展业务产品创新,鼓励申请新业务牌照。2014年,法人证券公司江海证券在港股通、收益凭证产品、做市商、银行间同业拆借准入、柜台市场、个股期权等业务均有所突破。葵花药业集团有限公司在深交所中小板发行并上市。

(三) 保险业持续增长, 农业保险加快创新

2014年,黑龙江省保险业实力有所增强,保险功能有效发挥,农业保险产品创新取得显著成效。

1. 保险业规模和市场主体有所扩大。黑龙江省保险市场主体41家,比上年增加2家。其中,财产险公司19家,人身险公司22家。全省保险公司总资产1227.8亿元,同比增长15.8%。

2. 保障能力持续增强。2014年全省实现保费收入507.1亿元,同比增长31.9%,高于全国平均增幅;全年全省保险深度达到3.4%,同比提高0.8个百分点;保险密度达到1323.6元/人,同比增加321.5元/人。

3. 农业保险产品有所创新。率先开展了水稻

目标价格保险,试点作物面积5.8万亩,风险保障6000万元。创新开展玉米和大豆气象指数保险,损失赔偿与气象指数挂钩,极大提高了赔付效率。按照最大程度支农惠农原则,修订出台新版种植业保险示范条款,取消免赔率,放宽绝产标准,分档设置保险金额。

表 4 2014 年黑龙江省保险业基本情况

项 目	数量
总部设在辖内的保险公司数(家)	1
其中:财产险经营主体(家)	1
人身险经营主体(家)	0
保险公司分支机构(家)	41
其中:财产险公司分支机构(家)	19
人身险公司分支机构(家)	22
保费收入(中外资,亿元)	507.1
其中:财产险保费收入(中外资,亿元)	122.0
人身险保费收入(中外资,亿元)	385.1
各类赔款给付(中外资,亿元)	154.8
保险密度(元/人)	1323.6
保险深度(%)	3.4

数据来源:黑龙江保监局。

(四) 融资结构有所优化, 金融市场工具创新

2014年,黑龙江省社会融资规模为2731.1亿元,剔除投放省外信托贷款影响,实际融资规模2236.7亿元,同比多增23.5亿元。直接融资总量和占比双升,融资工具有所突破。

1. 贷款融资和直接融资占比提升,表外融资大幅下降。受涉农贷款拉动,人民币贷款和外币贷款占全部社会融资规模的72.3%,比上年提高26.7个百分点,仍为全省主要融资渠道(见表5)。企业通过直接方式融资262.1亿元,比上年增长36.0%,占社会融资规模的9.6%,比上年提高3.8个百分点,其中:企业债券融资同比多增15.8亿元;股票融资是上年股票融资额的3倍。受一系列同业业务监管措施影响,委托贷款、信托贷款和未贴现的银行承兑汇票融资量同比下滑,特别是委托贷款和信托贷款融资规模分别比上年下降了81.7%和55.8%。

2. 同业拆借市场交易量下降,债券市场利率整体下行。受市场成员参与度较少且多为中小金融机构等因素制约,2014年黑龙江省银行间市场成员累计成交1169.6亿元,同比下降7.2%,其中:拆入金额562.3亿元,同比增长113.5%;拆出金额607.4亿元,同比下降39.1%;净融出金额45.13亿元,比上年下降了93.9%。债券质

押式回购累计成交 39951.2 亿元，与上年基本持平；买断式回购累计成交 11672.9 亿元，同比增长 82.4%；全年加权平均利率分别为 2.92% 和 3.44%，均较上年有所下降。

表 5 2014 年黑龙江省社会融资规模结构分布
单位：%

项目	占比
人民币贷款	73.2
外币贷款（折合人民币）	-0.9
委托贷款	2.7
信托贷款	18.1
未贴现的银行承兑汇票	-5.8
企业债券	6.7
非金融企业境内股票融资	2.9
其他	3.1
合计	100.0

数据来源：中国人民银行哈尔滨中心支行。

3. 票据贴现业务有所增长，市场利率下行明显。年末全省票据融资贴现余额为 376.4 亿元，同比增长 18.3%（见表 6），其中，银行承兑汇票贴现额占主体。受货币市场利率和票据市场供求变化等因素影响，票据贴现和转贴现利率呈逐季下滑趋势（见表 7）。

表 6 2014 年黑龙江省金融机构票据业务量统计
单位：亿元

季度	银行承兑汇票承兑		贴 现			
			银行承兑汇票		商业承兑汇票	
	余额	累计发生额	余额	累计发生额	余额	累计发生额
1	515.0	267.0	249.0	800.0	4.2	3.3
2	494.0	555.0	248.0	1505.0	4.1	5.1
3	478.0	851.0	273.0	2429.0	2.2	7.6
4	518.0	1157.0	373.0	3396.0	3.4	11.8

数据来源：中国人民银行哈尔滨中心支行。

表 7 2014 年黑龙江省金融机构票据贴现、转贴现利率
单位：%

季度	贴 现		转贴现	
	银行承兑汇票	商业承兑汇票	票据买断	票据回购
1	7.04	6.46	6.25	6.29
2	5.26	6.24	5.97	5.03
3	5.21	7.12	5.59	4.83
4	4.89	6.06	4.73	4.51

数据来源：中国人民银行哈尔滨中心支行。

4. 金融市场融资工具有所创新，“三农”金融债和同业存单积极推出。哈尔滨银行申请的“三

农”金融债第一期 20 亿元正式发行，期限 3 年，利率 4.6%，是黑龙江省第一单专项用于发放涉农贷款的金融债。哈尔滨城郊农村信用合作联社在银行间公开市场成功发行首期同业存单，成为全国首家发行同业存单的农村信用社，也是黑龙江省唯一发行同业存单的法人金融机构。

（五）金融生态环境逐步改善，多方配套工作步伐加快

1. 信用体系建设稳步推进。年末企业征信系统已收录全省企业及其他组织 17.3 万户，同比增长 5.5%；个人征信系统收录 2345 万自然人信息，同比增长 2%。积极推广应收账款融资服务平台应用，成功办理全省首笔应收货款质押融资 1000 万元。继续深化农村信用体系建设，强化新型农业经营主体信息采集共享与信用评价功能，已有 18 家县域信用信息中心挂牌成立。推动搭建中小微企业“一库、两网、一平台”信用体系建设框架和运行模式。

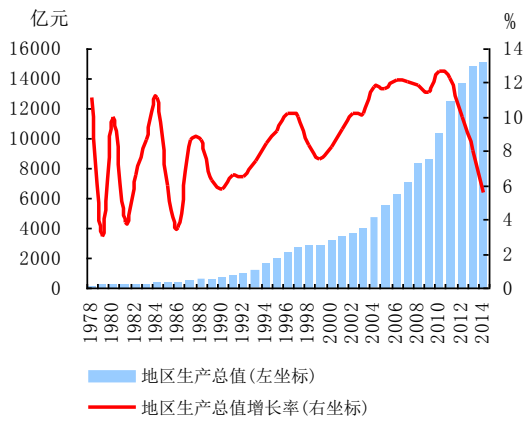
2. 金融基础设施覆盖度提升。辖内已有 85% 的银行机构使用二代支付系统办理业务。年末全省银行卡发卡总量 1.1 亿张，布放 POS 机具 26.4 万台、ATM 机具 12585 台，同比分别增长 20.6%、48.8%、17.3%。金融 IC 卡已应用于社会保障、医疗卫生、公共交通、移动支付等四大类十余个领域。制定印发《黑龙江省旅游支付环境建设指导意见》。年末全省行政村镇实现基础金融服务全覆盖，支付工具乡镇级行政村覆盖率达 100%，设立助农取款服务点 13886 个。

3. 金融消费者权益保护工作有序开展。继续推进金融消费者权益保护第三方组织建设，试点农村金融消费者权益保护中心，中国人民银行哈尔滨中心支行成为东北地区首家在全省范围内开通“12363 金融消费者权益保护咨询投诉电话”的人民银行分支机构。2014 年共受理金融消费者投诉 133 起，解答咨询 800 余人次。

二、经济运行情况

2014 年，黑龙江省积极实施“五大规划”发展战略和十大重点产业建设，及时出台促进经济稳增长 65 条措施，但受经济发展中结构性、体制性等因素制约，经济下行压力较大，地区生产总值增速仅为 5.6%，同比回落 2.4 个百分点（见图

5)。



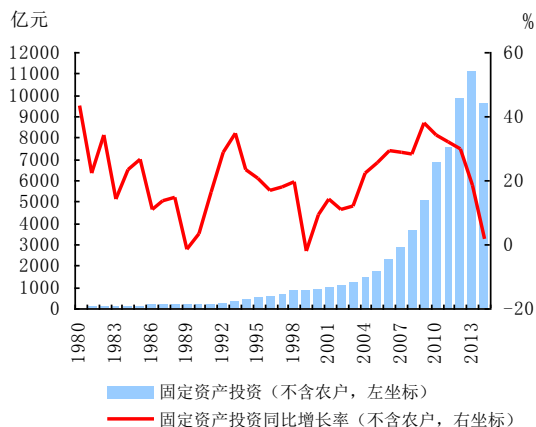
数据来源：黑龙江省统计局。

图 5 1978~2014 年黑龙江省地区生产总值及其增长率

(一) 内需拉动作用为主，外需形势变化较大

内需仍然是全省经济增长的主要拉动力。消费市场保持平稳，投资增速回落，进出口下半年回暖。

1. 投资增速大幅回落，房地产投资显著下滑。2014 年，全省固定资产投资同比增长 1.5%，增速比上年同期回落 17.1 个百分点（见图 6），低于全国平均增速 14.2 个百分点。其主要原因：一是施工项目数量比上年减少 12.8%；二是民间投资同比下降 2.1%；三是装备、食品、石化、能源四大支柱产业投资同比下降 2.1%；四是房地产投资大幅下降 17.5%。

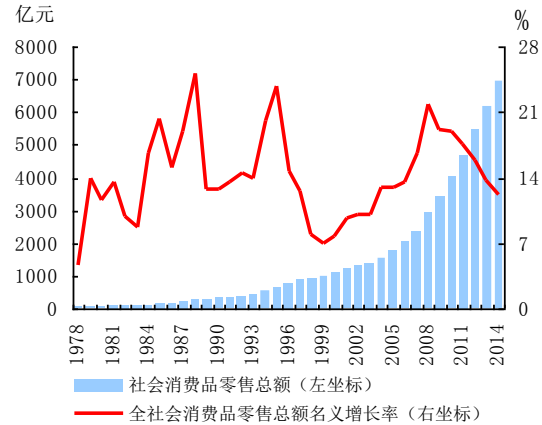


数据来源：黑龙江省统计局。

图 6 1980~2014 年黑龙江省固定资产投资（不含农户）和固定资产投资（不含农户）增长率

2. 消费继续发挥经济增长“稳定器”作用，

民生支出拉动较大。受食品等刚性支出影响，消费市场大体保持稳定。全省实现社会消费品零售总额 6964.2 亿元，同比增长 12.2%（见图 7）。其中，食品、衣着等商品消费占主导地位。

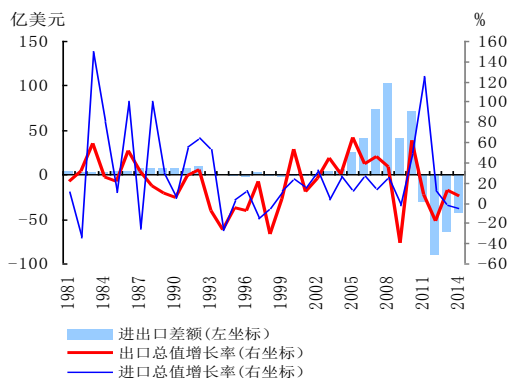


数据来源：黑龙江省统计局。

图 7 1978~2014 年黑龙江省社会消费品零售总额及其增长率

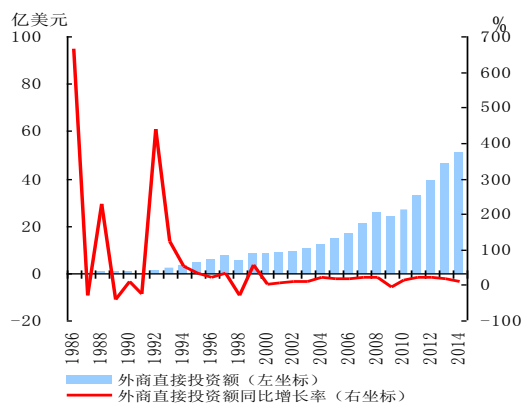
3. 外贸形势前冷后暖，对俄经贸稳步推进。

2014 年，全省实现外贸进出口总值 389 亿美元，同比增长 0.1%，低于全国增速 3.3 个百分点，其中，出口 173.4 亿美元，同比增长 6.8%；进口 215.6 亿美元，同比下降 4.8%（见图 8）。受大宗商品价格下降、内需不旺等因素影响，一、二季度进出口总额分别同比下降 11.6%、28.6%；下半年受黑龙江省政府出台开展出口退税质押贷款、奖励补贴等措施推动，外贸形势快速回暖，特别是出口转为正增长。全省对俄进出口总值 232.8 亿美元，同比增长 4.1%，贸易额约占全国的四分之一。其中，对俄出口快速增长，增速达 30.3%，比全国同期对俄出口增速高 22.1 个百分点。自 2014 年 10 月份以来，受卢布贬值预期、欧盟制裁俄罗斯等因素影响，俄罗斯卢布汇率波动较大，2014 年 12 月 18 日俄央行公布卢布兑美元汇率为 67.78:1，达到全年最低点，较 2014 年初贬值 107.6%。随着俄罗斯紧急出台相关措施，暂时抑制住了卢布汇率下跌的态势。卢布汇率大幅波动对四季度中俄经贸特别是我国企业对俄出口产生了一定影响。全省外商直接投资 50.9 亿美元，同比增长 10.3%（见图 9）。



数据来源：黑龙江省统计局。

图 8 1981~2014 年黑龙江省外贸进出口变动情况



数据来源：黑龙江省统计局。

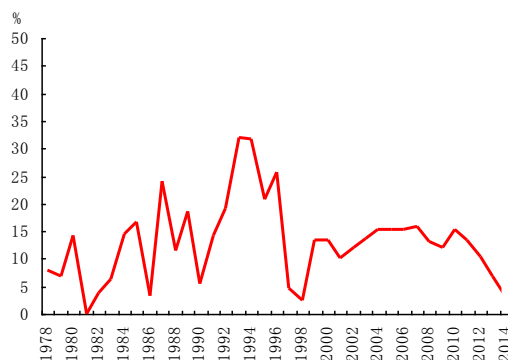
图 9 1986~2014 年黑龙江省外商直接投资额及其增长率
(二) 三次产业“两强一弱”，农业、服务业势头良好

2014 年，黑龙江省三次产业结构比例由上年的 17.5：41.1：41.4 调整为 17.7：37.2：45.1，现代农业和服务业势头良好，工业生产增速回落。

1. 现代农业发展步伐加快，粮食再获大丰收。2014 年，黑龙江省深入推进“两大平原”现代农业综合配套改革，新型农业经营主体发展到 17 万个，土地流转 6507 万亩，在 31 个县（市）开展农村土地承包经营权确权登记颁证试点。新组建现代农机合作社 245 个，分别投资 73.6 亿元、65.5 亿元和 8 亿元建设高标准农田、标准化奶牛场和绿色食品产业。粮食总产量达到 6242.2 万吨^①，持续保持全国第一，粮食增量占全国增产总量近 50%。

^① 粮食产量数据来源：国家统计局《关于 2014 年粮食产量的公告》。

2. 工业经济继续回落，能源工业下行压力加大。全省规模以上工业企业实现增加值 4499.8 亿元，同比增长 2.9%，增幅比上年下降 5.5 个百分点（见图 10）。工业结构中占比最大的能源工业负增长，是工业增速下滑的主要原因。过去十年，能源工业占工业比重最低 54%，最高 72.9%，能源工业增速最低 6.3%，最高 13.1%，但受国际原油价格下降导致油企产值减少、煤炭行业产能过剩等因素影响，2013 年能源工业增速已降为 0.1%，2014 年降至 -0.6%，下滑趋势较为明显。



数据来源：黑龙江省统计局。

图 10 1978~2014 年黑龙江省工业增加值增长率

3. 服务业发展稳步向好，旅游业优势突出。2014 年，营利性和非营利性服务业分别实现增加值 896.5 亿元、1916 亿元，分别同比增长 17.7%、7.8%。旅游业优势独特，139 个在建项目完成投资 228.1 亿元，同比增长 14.5%。全省机场旅客吞吐量同比增长 18.1%，超过全国平均水平 8 个百分点。金融业增加值同比增长 13.5%。

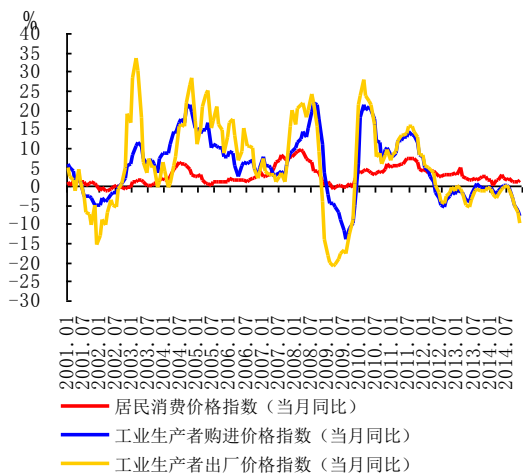
(三) 价格指数总体回落，劳动力价格持续上涨

2014 年，受全省宏观经济下行压力影响，主要物价指数保持低位运行。

1. 居民消费价格涨幅回落。全年居民消费价格指数同比上涨 1.5%，较上年回落 0.7 个百分点（见图 11）。食品价格对居民消费价格指数影响增强，其中，蛋、干鲜瓜果、粮食共拉动居民消费价格指数同比上涨 0.8 个百分点。非食品中医保健和个人用品、衣着价格也是推升居民消费价格指数的主动力，居住类价格对居民消费价格指数的拉动作用减弱。

2. 工业生产价格水平下降。2014 年，由于市

场供需矛盾突出、产能过剩、有效需求不足等原因，工业生产者购进价格下降 2.4%，工业生产者出厂价格下降 2.9%，其中，生产资料出厂价格下降 3.6%，生活资料价格下降 0.2%。



数据来源：黑龙江省统计局。

图 11 2001~2014 年黑龙江省居民消费价格和生产者价格变动趋势

3. 劳动力成本持续上涨。2014 年城镇居民人均工资性收入 13741 元，同比增长 7.6%，农村居民工资性收入 2189 元，同比增长 22.2%。

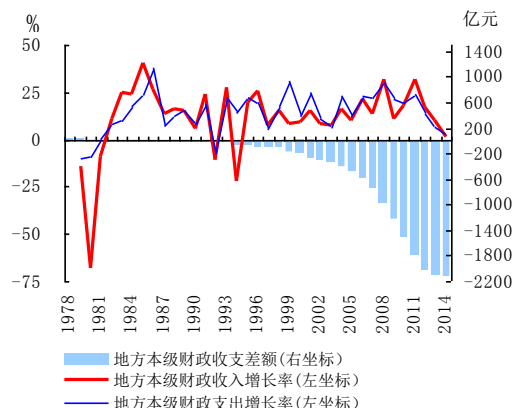
4. 资源型价格持续低迷。受国际原油价格走低等因素影响，年末黑龙江省原油价格 4108 元/吨，同比下降 25%。煤炭行业产能过剩和钢铁行业持续低迷，导致煤炭价格持续下滑，其中，动力煤下降 6.0%；焦煤下降 35.5%；气煤下降 22.7%。

（四）财政收支增速持续放缓，财税管理体制改革不断深化

1. 财政收支低速增长。受经济增长放缓和结构性减税降费力度较大等因素影响，公共财政实现预算收入 1301.0 亿元，同比增长 1.8%（见图 12），增速较上年回落 7 个百分点。税收收入实现 977.4 亿元，同比增长 7.1%，占公共财政收入的比重为 75.1%，较上年提高 3.6 个百分点。其中，受房地产业不景气影响，房地产税收同比增长 12.4%，增速较上年回落 17.7 个百分点，对税收增长的贡献率同比下降 29 个百分点。完成公共财政预算支出 3434.2 亿元，同比增长 1.9%，增速较上年回落 4.3 个百分点。其中，社保就业、医疗卫生、城乡事务、农林水事务等民生领域财政支出增长较快，同比分别增长 11.2%、16.4%、

10.3%、5.4%，占公共财政预算支出的比重也稳步攀升。

2. 财税改革成效显著。认真落实结构性减税政策，为企业减税让利 29.2 亿元。大力清理涉企行政事业性收费和政府性基金，减少涉企收费和基金 22.5 亿元。加大政府资金投入力度，整合各类专项资金，有力保障了十大重点产业项目建设、重点基础设施建设项目、深化国企改革、鼓励科技创新、促进资源型城市转型资金需要。



数据来源：黑龙江省财政厅和中国人民银行工作人员计算。

图 12 1978~2014 年黑龙江省财政收支状况
（五）生态文明建设力度加大，环保意识不断增强

为改善雾霾天气，全年淘汰黄标车及老旧车辆 20.8 万辆、小锅炉 3190 台；建成防风抑尘网 13.4 万平方米；购置新能源公交汽车 496 台。年末省辖城市空气质量达标天数比例为 89.7%；化学需氧量、二氧化硫、氨氮、氮氧化物分别削减 1.62%、3.44%、3.2%和 2.8%，完成年初确定目标，分别完成“十二五”目标的 135.46%、401%、97.69%和 95.16%，全省河流断面达标率 65.6%，比上年提高 5.6 个百分点，松花江流域断面达标率 71.9%，同比提高 6.1 个百分点。全省自然保护区总数 248 个，其中国家级 36 个、省级 85 个。金融机构将企业环保守法情况作为授信审查条件，对 16 家环保违法企业进行信贷限制，并根据整改情况先后对 6 家整改合格企业解除限制。

专栏 2：黑龙江省承包土地的经营权抵押贷款全面推进

推动农村承包土地的经营权抵押贷款，是解决农业生产经营主体融资担保问题、构建完善农业担保体系的重中之重，对撬动更多信贷资金投向“三农”、加快推进农业现代化发展意义重大。截至 2014 年末，黑龙江省 64 个县(市)中已有 58 个县(市)开办了承包土地的经营权抵押贷款业务，贷款余额 137.9 亿元，同比增长 70.5%。其中，仅以承包土地的经营权作抵押的贷款余额就达 39.4 亿元，同比增长达 83%。承包土地的经营权抵押贷款实现了金融机构与种植大户、家庭农场和农民专业合作社等新型农业经营主体的有效对接，解决了新型农业经营主体由于缺少有效抵押担保无法直接获得贷款的问题，促进了新型农业经营主体的发展壮大和土地的规模化经营。

自 2008 年 10 月黑龙江省被中国人民银行确定为首批农村金融产品和服务方式创新试点省份以来，中国人民银行哈尔滨中心支行会同黑龙江省发改委，选取了肇东市、富锦市、克山县、依安县、哈尔滨市呼兰区和绥化市北林区等 6 个农业生产大县(区)作为试点，启动了黑龙江省农村承包土地的经营权抵押贷款试点工作，并先后会同黑龙江银监局、省发改委等部门联合下发了《黑龙江省土地承包经营权抵押贷款管理办法(试行)》等文件。2014 年，针对黑龙江省现代农业发展形势的变化情况，哈尔滨中心支行又会同省金融办、发改委修订印发了《黑龙江省农村土地承包经营权抵押贷款管理办法》，进一步明确了农村土地经营权抵押主体、抵押条件、抵押程序、权责划分和资产处置方式，为农村土地经营权抵押贷款业务在全省范围内广泛开展提供了政策支持，相关制度要素已成为各地开展农村土地经营权抵押贷款的规范性文本。目前，黑龙江省已经形成了“克山模式”、“桦川金成模式”等多种承包土地的经营权抵押贷款方式，为全面推广承包土地的经营权抵押贷款业务探索了方法，积累了经验。其中，“克山模式”是黑龙江省齐齐哈尔市克山县建立了农村土地承包经营权产权交易服务中心、农村土地承包经营权产权交易所、农村土地承包经营权产权改革服务站等县、乡、村三级土地流转和融资平台，并规范了土地价值评估认定、成立了全省首家农村信用信息中心，构建的配套机制有效助推了涉农金融机构投放土地经营权抵押贷款；“桦川金成模式”是黑龙江省佳木斯市桦川县为解决农户贷款抵押担保难问题而引入民间资本，成立了金成农村金融服务公司，为农户提供以土地经营权流转收益为反担保的贷款保证。在此基础上，涉农金融机构开办了土地经营权流转保证贷款，并引入动产抵押，形成了佳木斯“桦川金成模式”，破解了农村土地经营权不能直接进行贷款抵押的症结。

经过几年的努力和实践，黑龙江省农村承包土地的经营权抵押贷款业务有效开展，打破了长期以来金融机构抵押物固定、服务方式单一的传统模式，拓宽了金融机构的业务范围和服务领域，为金融部门服务“三农”找到了新的有效途径。截至 2014 年末，国家开发银行、邮储银行黑龙江省分行以及哈尔滨银行、龙江银行、农村信用社、村镇银行等地方金融法人金融机构均开办了此项业务。

(六) 房地产市场步入调整期，房地产金融运行平稳

2014 年，黑龙江省房地产市场供求放缓，房地产价格增速回落，多项政策适时出台，保障性安居工程建设进展顺利，房地产信贷平稳增长，风险总体可控。

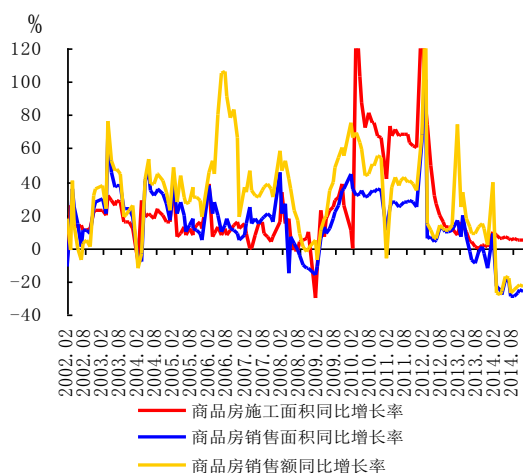
1. 房地产开发投资增速回落明显。2014 年，受宏观经济环境影响，黑龙江省房地产投资增速大幅下滑，全省完成房地产开发投资 1324.1 亿元，同比下降 17.5%。

2. 房地产开发规模总体下降。2014 年全省房屋新开工面积 3281.4 万平方米，同比下降 18.6%；

住宅竣工面积 2295.7 万平方米，同比下降 2.1%。但棚户区改造和保障性住房建设力度不减，全年建成保障性安居工程 19.1 万套，新开工 16.6 万套，超额完成国家和全省年度计划指标。

3. 商品房销售呈下降趋势。全年商品房销售面积 2475.7 万平方米，同比下降 25.9%；商品房销售额 1208.5 亿元，同比下降 23.6%（见图 13）。

4. 房地产价格涨幅放缓。全省商品房平均销售价格 4881 元/平方米，比上年仅增长 3%。增幅比上年回落 13.5 个百分点。尽管省会城市哈尔滨市自 8 月份放开限购，但该城市新建住宅销售价格同比涨幅仍呈现下行趋势（见图 14）。



数据来源：国家统计局《中国经济景气月报》。

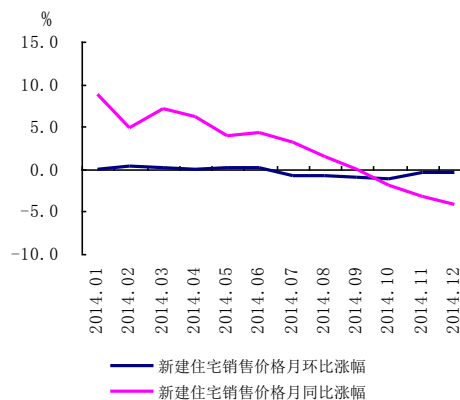
图 13 2002~2014 年黑龙江省商品房施工和销售变动趋势

5. 住房金融稳步发展，房地产贷款不良率有所下降。自《关于进一步做好住房金融服务工作的通知》出台后，黑龙江省住建厅、国土厅、财政厅等 11 部门出台了《关于促进房地产市场持续平稳发展的若干意见》，对棚户区改造和保障房金融、居民首套房和合理住房信贷以及公积金支持等方面予以引导。年末全省房地产贷款余额

三、预测与展望

在全国经济发展新常态的大背景下，黑龙江省经济处在结构调整阵痛加剧、挖掘释放发展潜力势在必行的关键阶段，既面临全国三期叠加、东北地区经济下行压力加大的共性问题，也面临自身的特殊困难，既有不利因素，但也有优势和潜力。从不利因素来看，长久以来全省经济增长较大地依赖于能源工业、资源型产业，经济发展中的结构性矛盾比较突出，从这些方面看，一是大庆油田从 2015 年开始将连续每年调减产量 150 万吨，将导致石油和天然气开采业增加值若干年连续负增长；二是受全国产能过剩影响，煤炭行业仍面临很大困难；三是国有林区全面停止商业性采伐，森工、伊春、大兴安岭地区的营业收入将减少 20 亿元以上，并对全省一产和木材深加工工业影响很大。此外，在全国经济下行压力持续加大的情况下，市场需求有所下降，企业一般性投资意愿将进一步减弱，投资动力受到影响。从优势潜力看，黑龙江省已在全国牢固确立了第一粮食大省的重要地位，为加快发展优质高效农业、

2336.26 亿元，增长 20.3%；房地产开发贷款和个人住房贷款分别增长 27.4%和 17.6%；房地产开发不良贷款余额 5.1 亿元，同比减少 0.1 亿元，不良贷款率 0.59%，比年初下降 0.22 个百分点。



数据来源：国家统计局《中国经济景气月报》。

图 14 2014 年哈尔滨市新建住宅销售价格变动趋势

畜牧业、食品加工业、涉农服务业奠定了坚实基础；森林、江河、湿地、冰雪等生态自然资源为引入外部需求发展旅游、健康养老服务业创造了独特条件；商贸流通业、物流业、信息服务业、金融业等也有很大的发展空间；经过长期对俄边贸积累和发展，对俄合作已拓展到农业、林业、矿产资源、能源、旅游、科技、文化等领域；借助东北振兴的政策环境，加强基础设施建设等方面将有较好机遇。2015 年，黑龙江省将继续深入实施“五大规划”发展战略，大力发展十大重点产业，加快建设“中蒙俄经济走廊”黑龙江陆海丝绸之路经济带，通过发挥优势、注重工业、多点培育，大力调整产业结构，保持全省经济健康发展，预期 2015 年全省经济增长仍处于中低速运行状态，居民消费价格涨幅控制在 3%以内，城镇和农村居民可支配收入将增长 9%以上，单位国内生产总值能耗下降 2.5%左右。

2015 年，全省金融业将继续贯彻落实稳健货币政策，积极适应经济发展新常态，充分结合现代农业发展、工业结构调整、服务业发展、“中蒙俄经济走廊”黑龙江陆海丝绸之路经济带建设、重大基础设施建设、保障和改善民生等重点领域

的资金需求，把金融支持转方式、调结构放在更加重要的位置，预期涉农信贷将保持良好势头，新型领域金融产品创新将不断涌现，民生金融支持力度不断增强。

总 纂：王 迅 张会元
统 稿：管公明 高 磊
执 笔：刘 畅 周 锐 马 辉 张 杰 海 平 刘福军 王 迟 李亚南 常云峰 程逸飞
罗 希 刘 爽 包艳龙 孙丽颖 李 丹 范继慈 杨志宏 刘 帆 刘 恕
提供材料的还有：孙 杨 孙晓丹 杜艳艳 孙济晖

附录：

（一）黑龙江省经济金融大事记

3月31日，哈尔滨银行股份有限公司在香港联合交易所主板成功上市，成为东北地区首家上市城市商业银行。

4月11日，黑龙江省金融办、发改委、中国人民银行哈尔滨中心支行联合制定并印发《黑龙江省农村土地经营权抵押贷款暂行办法》。

5月11日，大庆市民间借贷服务中心在肇源县揭牌，成为东北三省首家民间借贷服务中心。

5月12日，中国人民银行、国家发改委、银监会、证监会、保监会、黑龙江省政府会同中央农办、财政部、农业部，制定印发《黑龙江省“两大平原”现代农业综合配套改革试验金融改革方案》。

6月12日，由哈尔滨银行发起的哈银金融租赁有限责任公司获准开业，是东北地区首家银行系金融租赁公司。

6月16日，哈尔滨均信投资担保股份有限公司首次申请股票在新三板公开转让获审查通过，成为全国唯一一家在国内证券市场挂牌的担保公司。

6月23日，黑龙江省政府出台《黑龙江省促进经济稳增长的若干措施》，共计65条。

6月29日至7月4日，首届中俄博览会暨第25届“哈洽会”在哈尔滨召开，来自世界67个国家和地区的1.1万余名客商参会。签订进出口合同31.5亿美元，经济技术合作项目260项，利用外资及省外资金683.35亿元人民币。

12月2日，黑龙江省政府出台《关于促进全省金融保险业发展若干政策措施的意见》。

2014年，黑龙江省粮食总产量1 352 亿斤，持续保持全国第一，增量占全国增产总量近 50%。

(二) 黑龙江省主要经济金融指标

表 1 2014 年黑龙江省主要存贷款指标

	1月	2月	3月	4月	5月	6月	7月	8月	9月	10月	11月	12月	
本 外 币	金融机构各项存款余额(亿元)	18455.7	18791.7	19232.4	19101.4	19067.1	19498.0	19148.0	19128.3	19175.1	19135.5	19345.4	19423.2
	其中:城乡居民储蓄存款	10382.4	10480.2	10719.0	10517.9	10479.0	10680.4	10510.3	10405.8	10528.7	10547.4	10715.6	10932.2
	单位存款	6809.8	6905.5	7160.4	7148.7	7095.0	7241.0	6969.2	6879.8	6902.9	6820.5	6826.5	6924.9
	各项存款余额比上月增加(亿元)	162.3	336.0	440.7	-131.1	-34.3	430.9	-350.0	-19.7	46.9	-39.7	210.0	77.8
	金融机构各项存款同比增长(%)	9.9	9.9	8.6	8.4	7.0	7.0	6.7	6.0	5.3	6.0	7.6	6.2
	金融机构各项贷款余额(亿元)	12241.2	12424.3	12686.0	12819.2	12894.0	13007.2	12956.7	12980.1	13039.4	13101.3	13389.1	13791.5
	其中:短期	5406.3	5537.0	5765.6	5831.6	5861.1	5910.0	5798.1	5737.7	5707.6	5690.2	5851.2	6108.3
	中长期	6313.3	6376.0	6458.3	6553.3	6611.9	6671.8	6699.6	6737.7	6813.3	6837.9	6855.6	6948.8
	票据融资	392.8	380.6	330.9	321.2	308.1	312.8	343.2	384.5	388.6	429.5	527.8	550.1
	各项贷款余额比上月增加(亿元)	426.9	183.0	261.8	133.1	74.9	113.2	-50.5	23.4	59.4	61.9	287.9	402.4
	其中:短期	349.8	130.8	228.6	66.0	29.5	48.9	-111.9	-60.4	-30.1	-17.4	160.9	257.2
	中长期	104.3	62.7	82.3	94.9	58.7	59.8	27.9	38.1	75.5	24.7	17.7	93.2
	票据融资	-28.1	-12.2	-49.7	-9.7	-13.1	4.8	30.4	41.3	4.1	41.0	98.2	22.4
	金融机构各项贷款同比增长(%)	16.9	16.4	15.4	15.2	15.4	15.3	14.7	14.3	14.1	14.8	16.5	17.1
	其中:短期	22.4	22.0	20.0	19.5	21.2	20.6	18.6	18.4	18.0	17.7	21.3	21.6
	中长期	12.9	13.3	13.6	14.1	13.8	13.4	12.7	12.0	11.9	11.7	11.1	11.9
	票据融资	1.3	-11.3	-18.3	-21.5	-27.5	-21.3	-6.8	-0.7	4.1	31.4	42.1	30.7
	建筑业贷款余额(亿元)	146.3	146.0	150.1	155.2	150.7	158.5	162.2	157.2	157.3	154.7	153.0	163.5
	房地产业贷款余额(亿元)	391.0	399.3	416.0	436.7	449.5	463.4	477.4	494.0	491.5	494.4	497.4	485.5
	建筑业贷款同比增长(%)	0.3	0.2	0.2	0.2	0.2	0.3	0.3	0.3	0.2	0.2	0.1	0.2
房地产业贷款同比增长(%)	0.2	0.3	0.3	0.4	0.4	0.5	0.5	0.5	0.4	0.4	0.4	0.2	
人 民 币	金融机构各项存款余额(亿元)	18297.3	18631.7	19071.9	18942.8	18899.2	19327.5	18963.3	18932.1	18981.2	18955.4	19164.0	19254.8
	其中:城乡居民储蓄存款	10314.7	10412.3	10649.6	10448.2	10408.6	10610.1	10440.0	10334.8	10457.4	10474.8	10642.7	10856.9
	单位存款	6724.0	6819.1	7074.5	7065.2	7005.0	7145.4	6871.4	6773.7	6804.3	6721.3	6727.8	6839.2
	各项存款余额比上月增加(亿元)	165.5	334.4	440.2	-129.1	-43.6	428.3	-364.2	-31.2	49.2	-25.8	208.6	90.8
	其中:城乡居民储蓄存款	256.1	97.6	237.3	-201.4	-39.6	201.5	-170.1	-105.3	122.6	17.4	167.9	214.2
	单位存款	-235.5	95.1	255.4	-9.3	-60.2	140.4	-274.0	-97.8	30.7	-83.0	6.5	111.4
	各项存款同比增长(%)	10.3	10.4	9.1	8.8	7.3	7.3	6.7	5.8	5.2	6.0	7.5	6.2
	其中:城乡居民储蓄存款	8.7	5.4	5.3	5.1	5.0	4.4	5.8	4.8	5.4	7.5	8.6	7.9
	单位存款	6.5	10.1	6.6	6.2	4.8	4.9	3.3	1.2	1.3	1.2	1.3	-1.6
	金融机构各项贷款余额(亿元)	11824.9	12002.7	12265.5	12414.6	12514.7	12613.4	12562.1	12573.9	12662.2	12725.7	13023.1	13391.7
	其中:个人消费贷款	1637.7	1650.9	1675.0	1703.6	1730.6	1753.0	1769.6	1787.2	1813.5	1827.3	1848.3	1869.7
	票据融资	392.8	380.6	330.9	321.2	308.1	312.8	343.2	384.5	388.6	429.5	527.8	550.1
	各项贷款余额比上月增加(亿元)	433.7	177.8	262.8	149.1	100.1	98.7	-51.3	11.9	88.3	63.5	297.5	368.6
	其中:个人消费贷款	37.6	13.2	24.0	28.6	27.0	22.4	16.6	17.6	26.3	13.8	21.0	21.4
票据融资	-28.1	-12.2	-49.7	-9.7	-13.1	4.8	30.4	41.3	4.1	41.0	98.2	22.4	
金融机构各项贷款同比增长(%)	17.0	16.6	15.9	15.9	16.3	16.1	15.3	14.7	15.2	16.0	17.6	17.9	
其中:个人消费贷款	26.1	25.7	25.5	25.0	24.3	23.5	22.5	21.1	20.5	20.0	19.3	19.2	
票据融资	1.3	-11.3	-18.3	-21.5	-27.5	-21.3	-6.8	-0.7	4.1	31.4	42.1	30.7	
外 币	金融机构外币存款余额(亿美元)	25.9	26.1	26.1	25.7	27.2	27.7	29.9	31.8	31.5	29.3	29.6	27.5
	金融机构外币存款同比增长(%)	-24.1	-25.8	-27.0	-27.6	-15.8	-17.8	-0.9	22.8	12.0	5.1	16.2	3.9
	金融机构外币贷款余额(亿美元)	68.2	68.9	68.4	65.7	61.5	64.0	64.0	65.9	61.3	61.1	59.7	65.3
	金融机构外币贷款同比增长(%)	15.3	14.2	4.6	-1.7	-8.1	-4.7	-0.9	1.5	-13.3	-15.6	-14.3	-5.8

数据来源: 中国人民银行哈尔滨中心支行。

表 2 2001~2014 年黑龙江省各类价格指数

单位：%

	居民消费价格指数		农业生产资料价格指数		工业生产者购进价格指数		工业生产者出厂价格指数	
	当月同比	累计同比	当月同比	累计同比	当月同比	累计同比	当月同比	累计同比
2001	-	0.8	-	-1.1	-	-0.5	-	-4
2002	-	-0.7	-	-0.3	-	-0.7	-	-2.2
2003	-	0.9	-	1.8	-	7.6	-	11.9
2004	-	3.8	-	12	-	15.2	-	13.1
2005	-	1.2	-	8.6	-	11.8	-	16.7
2006	-	1.9	-	1.9	-	5.6	-	9.9
2007	-	5.4	-	9.4	-	5.0	-	5.3
2008	-	5.6	-	22.7	-	14.1	-	14.0
2009	-	0.2	-	-5.8	-	-6.6	-	-12.6
2010	-	3.9	-	5.6	-	14.5	-	15.0
2011	-	5.8	-	10.2	-	11.1	-	12.0
2012	-	3.2	-	7.8	-	-1.2	-	0.0
2013	-	2.2	-	4.1	-	-1.3	-	-2.0
2014	-	1.5	-	0.3	-	-2.4	-	-2.9
2013 1	2.7	2.7	8.5	8.5	-1.0	-1.0	-0.5	-0.5
2	4.7	3.7	6.6	7.6	-1.7	-1.4	-1.1	-0.8
3	2.4	3.2	4.7	6.6	-1.7	-1.5	-1.9	-1.1
4	1.8	2.9	3.5	5.8	-3.7	-2.1	-5.0	-2.1
5	1.6	2.6	2.2	5.1	-4.0	-2.4	-5.5	-2.8
6	1.7	2.5	4.3	4.9	-2.2	-2.4	-3.5	-2.9
7	2.1	2.4	4.4	4.8	-0.2	-2.1	-1.2	-2.7
8	1.4	2.3	4.2	4.8	0.5	-1.8	-0.7	-2.4
9	2.1	2.3	3.1	4.6	-0.2	-1.6	-1.4	-2.3
10	2.2	2.3	2.5	4.4	-0.2	-1.5	-1.4	-2.2
11	2.5	2.3	2.7	4.2	-0.7	-1.4	-1.3	-2.2
12	1.6	2.2	3	4.1	-0.6	-1.3	-0.6	-2
2014 1	1.7	1.7	2.5	-	-0.5	-0.5	-1.0	-1.0
2	0.3	1.0	2.1	2.3	-1.4	-1.0	-2.1	-1.5
3	1.5	1.2	1.8	2.2	-2.4	-1.4	-3.1	-2.1
4	1.6	1.3	1.5	2.0	-1.5	-1.4	-2.1	-2.1
5	2.7	1.5	1.6	1.9	-0.2	-1.2	-0.8	-1.8
6	2.0	1.6	-0.3	1.5	0.1	-1.0	-0.4	-1.6
7	1.6	1.6	0.1	1.3	0.1	-0.8	0.3	-1.3
8	1.9	1.7	-0.6	1.1	-0.4	-0.8	-0.8	-1.3
9	1.0	1.6	-0.5	0.9	-3.4	-1.1	-3.1	-1.5
10	1.2	1.5	-1.3	0.7	-4.9	-1.4	-5.2	-1.8
11	0.9	1.5	-1.5	0.5	-6.3	-1.9	-7.1	-2.3
12	1.4	1.5	-1.7	0.3	-8.0	-2.4	-9.7	-2.9

数据来源：黑龙江省统计局、《中国经济景气月报》。

表3 黑龙江省（自治区、直辖市）主要经济指标

	1月	2月	3月	4月	5月	6月	7月	8月	9月	10月	11月	12月
绝对值（自年初累计）												
地区生产总值（亿元）	-	-	2650.0	-	-	5672.3	-	-	8987.0	-	-	15039.4
第一产业	-	-	140.5	-	-	410.7	-	-	646.8	-	-	2659.6
第二产业	-	-	1262.6	-	-	2613.1	-	-	4062.9	-	-	5591.8
第三产业	-	-	1246.8	-	-	2648.5	-	-	4277.3	-	-	6788.0
工业增加值（亿元）	-	622.2	1010.3	1367.6	1687	2129.7	2501.8	2872.3	3271.1	3673.2	4070.8	4499.8
固定资产投资（亿元）	-	24.9	171.9	460.6	1000.5	2280.5	3304.5	4309.9	5646.9	6951.4	8055.5	9587.1
房地产开发投资	-	5	26.1	78.3	189.1	415	558.5	701.7	898.5	1092.1	1236.9	1324.1
社会消费品零售总额（亿元）	-	1093	1561.9	2030.8	2575.5	3145.3	3656.7	4212.8	4847.8	5498.6	6186.3	6964.2
外贸进出口总额（万美元）	282000.0	487000.0	738000.0	1015000.0	1301000.0	1596000.0	1935000.0	2368000.0	2778000.0	3134000.0	3480000.0	3890000.0
进口	190000.0	353000.0	510000.0	658000.0	841000.0	1039000.0	1245000.0	1403000.0	1616000.0	1809000.0	1956000.0	2156000.0
出口	92000.0	134000.0	228000.0	357000.0	461000.0	557000.0	691000.0	965000.0	1162000.0	1325000.0	1524000.0	1734000.0
进出口差额(出口—进口)	-98000.0	-219000.0	-282000.0	-301000.0	-380000.0	-482000.0	-554000.0	-438000.0	-454000.0	-484000.0	-432000.0	-422000.0
外商实际直接投资（万美元）	19050.0	38414.0	109029.0	139566.0	176895.0	272204.0	302111.0	326180.0	366281.0	426307.0	496187.0	508791.0
地方财政收支差额（亿元）	-168.6	-225.7	-419.1	-503.5	-586.0	-865.2	-982.3	-1181.8	-1447.9	-1542.5	-1688.7	-2133.2
地方财政收入	167.6	249.2	368.8	463.9	566.4	725.9	823.0	907.5	988.2	1077.7	1157.8	1301.0
地方财政支出	336.2	474.9	787.9	967.4	1152.4	1591.0	1805.2	2089.3	2436.1	2620.2	2846.5	3434.2
城镇登记失业率（%）（季度）	-	-	4.33	-	-	4.38	-	-	4.40	-	-	4.47
同比累计增长率（%）												
地区生产总值	-	-	4.1	-	-	4.8	-	-	5.2	-	-	5.6
第一产业	-	-	4	-	-	4.5	-	-	5.6	-	-	5.6
第二产业	-	-	0.9	-	-	2.2	-	-	2.4	-	-	2.8
第三产业	-	-	8	-	-	8.2	-	-	8.8	-	-	9.0
工业增加值	-	0.3	0.5	0.7	0.8	2	2.2	2.4	2.4	2.4	2.6	2.9
固定资产投资	-	-31.7	-25.9	-22.8	-9.6	1.6	1.7	1.2	2.1	2.1	2	1.5
房地产开发投资	-	-41.3	-25	-32.1	-25.7	-8.6	-13.5	-16.5	-14.3	-12.9	-15	-17.5
社会消费品零售总额	-	11.8	12	12	12.2	12.3	12.3	12.3	12.3	12.3	12.3	12.2
外贸进出口总额	-12.6	-11.5	-11.7	-18.8	-24.7	-21.6	-17	-10.3	-5.9	-3.4	-2.1	0.1
进口	-7.9	-4.9	-5.1	-10.7	-10.9	-9.1	-4.8	-5.6	-3.5	-3.0	-6.3	-4.8
出口	-20.8	-25	-23.6	-30.5	-41.3	-37.7	-32.6	-16.3	-9	-3.9	4	6.8
外商实际直接投资	21.0	11.8	17.0	21.5	10.4	12.1	11.8	10.1	10.5	11.6	9.7	10.3
地方财政收入	8.1	1.5	3.0	0.7	0.3	2.7	2.2	3.4	2.8	2.5	3.2	1.8
地方财政支出	25.0	3.0	9.4	7.2	7.1	22.9	17.7	21.7	21.0	18.0	15.2	1.9

数据来源：黑龙江省统计局、《中国经济景气月报》。

