

# 2014年江西省金融运行报告

中国人民银行南昌中心支行

货币政策分析小组

## [内容摘要]

2014年，江西省按照“发展升级、小康提速、绿色崛起、实干兴赣”方针，全面推进稳增长、调结构、促改革、惠民生等各项工作，主要经济指标增速高于全国平均水平，呈现增速放缓但总量位次前移、结构调整出现积极变化、城乡建设步伐加快，民生就业改善的稳中向好发展态势。

2014年，全省金融业坚持“稳中求进，改革创新”，有效落实稳健货币政策的要求，保持货币信贷和社会融资总量平稳较快增长，金融对经济薄弱环节和重点领域的支持力度进一步加大，为实现全省经济平稳健康发展作出了积极贡献。但金融稳定面临一定压力，银行出现不良贷款“双升”等问题。

2015年，在经济新常态和“三期叠加”背景下，全省经济增速或将有所放缓，但经济提质增效升级步伐将进一步加快。全省金融业将继续贯彻稳健的货币政策，更加兼顾总量增长和结构优化，同时注重防范区域性金融风险，为经济结构调整与转型升级营造良好的货币金融环境，为“十二五”规划圆满收官提供有力的金融支撑。

# 目 录

一、金融运行情况.....	4
(一) 银行业经营总体稳健, 信贷投放适度增长.....	4
(二) 证券市场交易回暖, 经营状况整体提升.....	7
(三) 保险转型创新力度加大, 服务地方经济功能增强.....	7
(四) 社会融资总量稳步增长, 金融市场总体活跃.....	7
(五) 基础设施建设稳步推进, 金融环境不断优化.....	9
二、经济运行情况.....	9
(一) 内需总体放缓, 外需有所回暖.....	9
(二) 结构调整步伐加快, 产业基础更加巩固.....	10
(三) 物价涨幅总体平稳, 就业形势保持稳定.....	11
(四) 财政收支增速放缓, 重点支出保障有力.....	11
(五) 节能减排成效明显, 环境质量稳中向好.....	12
(六) 房地产市场继续调整, 房地产贷款结构变化明显.....	12
(七) 区域发展战略稳步推进, 城乡发展协调性不断增强.....	12
三、预测与展望.....	13
附录: .....	14
(一) 江西省经济金融大事记.....	14
(二) 江西省主要经济金融指标.....	15

## 专 栏

专栏 1: 江西省信贷投向更趋合理 服务实体经济作用进一步增强.....	5
专栏 2: 创新“信贷通”融资模式 发挥财政资金杠杆效应.....	8

## 表

表 1 2014年江西省银行业金融机构情况.....	4
表 2 2014年江西省金融机构人民币贷款各利率区间占比表.....	6
表 3 2014年江西省证券业基本情况.....	7
表 4 2014年江西省保险业基本情况.....	7
表 5 2014年江西省金融机构票据业务量统计.....	8
表 6 2014年江西省金融机构票据贴现、转贴现利率.....	8

## 图

图 1 2013~2014年江西省金融机构人民币存款增长.....	4
图 2 2013~2014年江西省金融机构人民币贷款增长.....	5
图 3 2013~2014年江西省金融机构本外币存、贷款增速变化.....	5
图 4 2013~2014年江西省金融机构外币存款余额及外币存款利率.....	6
图 5 2014年江西省社会融资规模分布结构.....	8
图 6 1978~2014年江西省地区生产总值及其增长率.....	9
图 7 1980~2014年江西省固定资产投资及其增长率.....	10

图 8	1978~2014 年江西省社会消费品零售总额及其增长率 .....	10
图 9	1978~2014 年江西省外贸进出口变动情况 .....	10
图 10	1984~2014 年江西省外商直接投资额及其增长率 .....	10
图 11	2001~2014 年江西省工业增加值及其增长率 .....	11
图 12	2005~2014 年江西省居民消费价格和生产者价格变动趋势 .....	11
图 13	1978~2014 年江西省财政收支状况 .....	12
图 14	2002~2014 年江西省商品房施工和销售变动趋势 .....	12
图 15	2014 年江西省主要城市新建住宅销售价格变动趋势 .....	12

## 一、金融运行情况

2014年，江西省金融业年度信贷增量创历史新高，信贷结构进一步优化，但银行机构信贷风险容忍度有所下降，社会融资规模稳步增长，证券市场交投活跃，保险功能日益增强，金融生态进一步优化。

### （一）银行业经营总体稳健，信贷投放适度增长

1. 资产总额稳步扩张，地方法人资产增长较快。2014年末，江西省银行业资产总额27857.1亿元，同比增长13.7%，增速与上年基本持平。其中，地方法人金融机构资产规模为10342.0亿元，同比增长18%，占全省银行业资产比重为37.1%，比上年提升1.3个百分点。

表1 2014年江西省银行业金融机构情况

机构类别	营业网点			法人机构(个)
	机构个数(个)	从业人数(人)	资产总额(亿元)	
一、大型商业银行	1887	41111	10364.68	0
二、国家开发银行和政策性银行	97	2232	2620.24	0
三、股份制商业银行	223	4757	2674.02	0
四、城市商业银行	386	8634	4249.71	5
五、城市信用社	0	0	0	0
六、小型农村金融机构	2544	24672	5587.6	88
七、财务公司	2	143	169.38	2
八、信托公司	2	453	102.05	2
九、邮政储蓄	1490	13021	1826.8	0
十、外资银行	4	88	28.9	0
十一、新型农村金融机构	108	2025	233.28	34
十二、其他	0	0	0	0
合计	6743	97136	27857.06	131

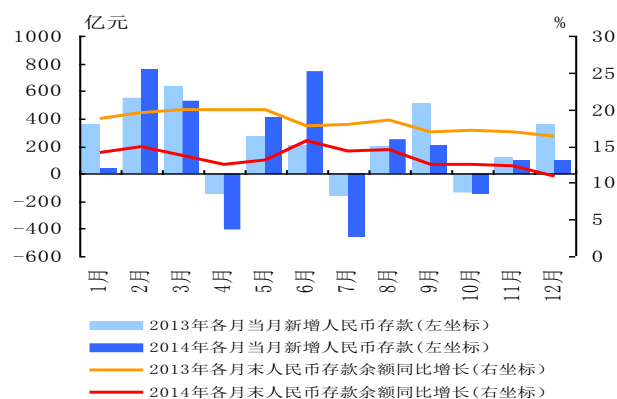
数据来源：江西银监局。

注：1、营业网点不包括总部。2、主要农村金融机构含农村商业银行、农信社、农村合作银行。3、新型农村金融机构包括村镇银行、贷款公司和农村资金互助社三类机构。4、“其他”包含金融租赁公司、汽车金融公司、货币金融公司、消费金融公司等。

2. 存款波动明显减小，增长呈现新常态。2014年末，江西省金融机构人民币存款余额21537.7亿元，比年初增加2103亿元，同比少增614.5亿元，增速为10.8%，比上年下降5.5个百分点。受存款偏离度指标考核的影响，银行机构存款冲时点效应明显减弱，存款月度波动逐渐减小。加之

互联网金融和股市分流、财政收入增速下降等影响，预计未来全省存款增速将继续下降、月度增量波动减小。

全年，人民币各大类存款增量同比均下降，其中，单位存款同比少增383.1亿元，个人存款同比少增298.8亿元，财政性存款净减少3.6亿元<sup>1</sup>。受人民币阶段性贬值和进口较快增长等影响，全省外汇存款余额增速较快，当年新增11.2亿美元，同比多增6.5亿美元，同比增长46%，其中，活期存款及保证金存款分别新增2.6亿美元和4.3亿美元，而上年同期均为净减少。



数据来源：中国人民银行南昌中心支行。

图1 2013~2014年江西省金融机构人民币存款增长

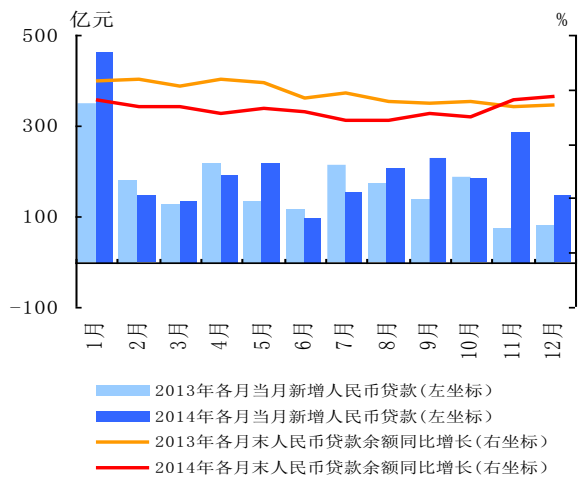
3. 信贷合理增长，定向调控成效明显。2014年末，江西省金融机构人民币贷款余额15466.1亿元，比年初增加2449.5亿元，同比多增470.2亿元，年度增量创历史新高，同比增速为19.4%，较上年提高0.8个百分点。主要原因，一是中国人民银行考虑区域发展差异情况，扩大了省内地方法人金融机构合意贷款空间；二是表外业务回归表内；三是进出口银行江西省分行110亿元存量贷款并表统计。

支农支小再贷款、再贴现和定向降准等政策得到较好落实，全年全省小微企业贷款同比多增223.4亿元，余额增长25.8%；涉农贷款同比多增51.7亿元，余额增长19.8%，“三农”及小微企业贷款均实现“两个不低于”目标。

中国人民银行创设抵押补充贷款(PSL)支持棚改建设的政策意图得到有效传导，全省当年新增保障性住房开发贷款128.3亿元，为上年的5.2倍。各项金融扶贫政策发挥正效应，全年累计发

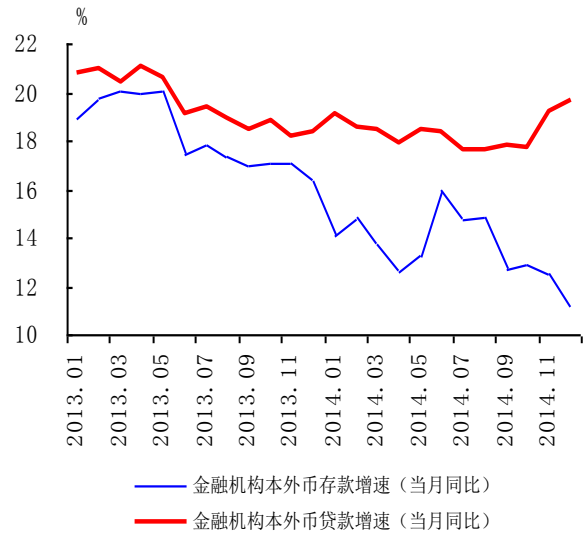
<sup>1</sup> 2013年全省财政性存款余额较年初增加40.3亿元。

放小额担保贷款 114.5 亿元,带动就业 45 万人次。



数据来源：中国人民银行南昌中心支行。

图 2 2013~2014 年江西省金融机构人民币贷款增长



数据来源：中国人民银行南昌中心支行。

图 3 2013~2014 年江西省金融机构本外币存、贷款增速变化

### 专栏 1：江西省信贷投向更趋合理 服务实体经济作用进一步增强

2014 年以来，江西经济运行“新常态”特征逐步显现，经济增速有所放缓，但全省信贷投放却逆势上扬，截止年末，全省金融机构本外币各项贷款余额较年初增加 2521.9 亿元，年度增量创历史新高，余额同比增速为 19.7%，比上年提高 1.4 个百分点，为经济的平稳换挡创造了稳定的货币金融环境。与此同时，中国人民银行南昌中心支行积极贯彻落实各项定向调控政策，加强政策预调微调，积极引导新增信贷资源流向经济薄弱环节和关键领域，信贷服务经济发展作用进一步增强。

一是工具使用更具实效性。创新运用支小再贷款工具，全年发放支小再贷款 15 亿元，定向支持小微企业信贷投放，且要求金融机构相应贷款增量不低于借用支农再贷款总量的 1 倍和支小再贷款总量的 2 倍。进一步加大支农再贷款投放力度，全年累计发放支农再贷款 65.8 亿元，同比多增 32.9 亿元，增长 100%。通过对小微、涉农票据优先办理再贴现、对再贴现投向涉农和小微企业不达标地区调减再贴现限额以及对小微企业贷款未达到“两个不低于”的金融机构暂停办理再贴现业务等方式，引导金融机构加大对“三农”及小微企业的信贷支持力度，全年累计办理再贴现 79.4 亿元，同比多增 24.5 亿元，增长 45%，限额周转使用率达到 2.2。

二是信贷窗口指导强调针对性。独立或联合政府相关部门先后出台《关于做好小微企业金融服务工作的意见》，《深入推进文化金融合作的意见》等多项信贷指导意见，引导全省信贷资源更多流向经济重点领域和薄弱环节。在辖内部分县域开展农村土地承包经营权和农房财产权抵押贷款试点，积极盘活农民沉淀资产。配合政府相关部门做好“财园信贷通”贷款推广工作，联合有关部门创设“财政惠农信贷通”产品，由省、市、县三级财政筹资设立风险补偿基金，对家庭农场、农民专业合作社和种养大户等三类新型农业经营主体给予信贷支持。

三是金融扶贫工作突出普惠性。全年小额担保贷款工作稳步推进，并根据贴息资金安排计划，调减贴息利率上浮比例，保证贴息资金与贷款新增相匹配。此外，选择 27 个贫困和库区移民重点县（市），开展扶贫和移民产业贷款试点工作，协调省级财政出资建立风险补偿基金，同时精选具备产业发展条件的项目村，在每个项目村安排 20 万元的风险补偿金，由合作银行发放不超风险补偿金 8 倍的贷款，重点缓解贫困地区融资难、融资贵问题。

2014 年，江西省“三农”及小微企业贷款均实现“两个不低于”目标；辖内银行机构累计发放农村土地承包经营权抵押贷款 1.6 亿元，发放农房抵押贷款 3.5 亿元；全年累计发放小额担保贷款 114.5 亿元，超额完成省政府下达的发放小额担保贷款 100 亿元的民生工程任务。

4. 同业监管政策效应显现，银行表外业务同比减少。受同业非标资产监管新政的影响，全省金融机构当年表外业务明显减少。2014 年全省社会融资规模中委托贷款 324.6 亿元，同比减少 58.5 亿元；信托贷款 774.7 亿元，同比减少 142 亿元；银行签发未贴现承兑汇票净减少 85.7 亿元。

5. 贷款利率先稳后降，存款利率普遍上浮。2014 年，省内银行各月执行上浮利率的贷款占比在 68.1%–80.4%之间波动，浮动区间较去年有所扩大。1–10 月，银行一般贷款加权平均利率（不含贴现）水平稳定在 7.6%–7.9%区间，11 月份中国人民银行下调金融机构存贷款基准利率后，省内银行贷款执行利率水平下降明显，12 月，省内金融机构贷款加权平均利率为 7.3%，较 1 月下降 0.6 个百分点。

经济增速放缓加速民间借贷风险暴露，市场风险溢价抬升，根据中国人民银行南昌中心支行民间借贷监测数据显示，全年全省民间借贷加权平均利率为 17.8%，同比上升 0.4 个百分点。

表 2 2014 年江西省金融机构人民币贷款各利率区间占比表

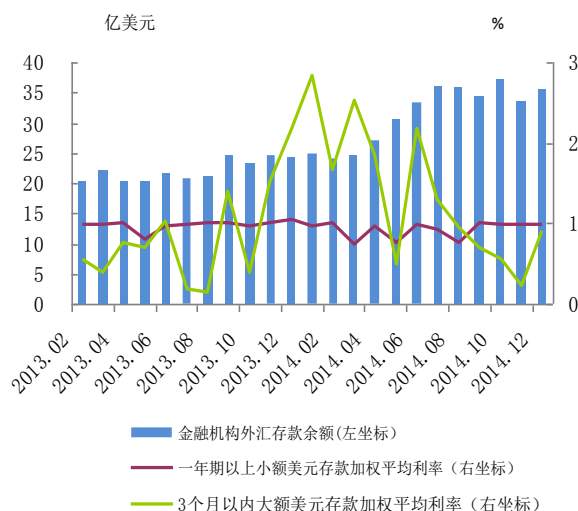
单位：%

月份		1月	2月	3月	4月	5月	6月
合计		100	100	100	100	100	100
下浮		6.1	2.7	1.8	1.0	2.0	9.4
基准		25.7	19.3	17.8	25.9	21.0	17.7
上浮水平	小计	68.2	78.0	80.4	73.1	77.0	72.9
	(1.0,1.5]	60.4	54.2	55.9	49.3	53.7	52.2
	(1.5,2.0]	7.6	22.6	22.4	20.9	20.5	17.3
	2.0以上	0.2	1.2	2.1	2.9	2.8	3.4
月份		7月	8月	9月	10月	11月	12月
合计		100	100	100	100	100	100
下浮		5.1	8.4	8.0	8.2	9.8	6.6
基准		16.9	15.0	15.9	17.0	12.2	16.1
上浮水平	小计	78.0	76.6	76.1	74.8	78.0	77.3
	(1.0,1.5]	53.0	52.1	53.9	53.3	53.8	58.0
	(1.5,2.0]	22.8	21.9	19.7	19.5	19.8	14.6
	2.0以上	2.2	2.6	2.5	2.0	4.4	4.7

数据来源：中国人民银行南昌中心支行。

银行存款差异化定价趋势明显，其中，大型国有银行和地方法人金融机构人民币各期限存款利率普遍一浮到顶，多数股份制商业银行对 1 年和 2 年期存款利率执行有限上浮策略。省内银行 3 个月内大额美元存款加权平均利率进入下行通道，11 月降至 0.22%，为全年最低水平。

地方法人金融机构合格审慎评估工作成效显著，筛选出利率市场化自律机制基础成员 3 家。2014 年，3 家机构共发行同业存单 39.8 亿元。



数据来源：中国人民银行南昌中心支行。

图 4 2013~2014 年江西省金融机构外币存款余额及外币存款利率

6. 机构改革稳步推进，银行体系进一步完善。2014 年，全省共 10 家农村商业银行成功开业，6 家村镇银行获批开业，村镇银行县域覆盖面达到 55%。中小银行批量设立社区支行、小微支行等新型金融服务网点 167 家。省级法人银行设立方案进入实质操作，拟设民营银行进入筹建的前期辅导阶段。

7. 银行不良贷款出现“双升”，贷款质量下降压力较大。2014 年末，全省银行不良贷款余额比年初增加 72.1 亿元，比上年末多增 125.2 亿元<sup>2</sup>，不良贷款率为 1.9%，比上年末提高 0.2 个百分点，且关注类贷款余额同比增长 56.6%，占全部贷款比重为 3.6%，比上年提高 0.8 个百分点，预示未来江西省银行贷款质量下降压力将进一步加大。地方法人金融机构贷款不良率上升较快，其中，城市商业银行、农村商业银行和农村合作银行不良贷款率比年初分别提高 0.43 个百分点、0.47 个百分点和 0.49 个百分点。

8. 跨境人民币结算保持高增长，业务便利化水平进一步提高。2014 年，全省跨境人民币实际收付量为 465.7 亿元，同比增长 75.9%，占同期全省跨境收支总额的 21%，比上年提高 6.7 个百分点。县域跨境人民币业务试点扩大至 63 个县，比上年增加 37 个县。

<sup>2</sup> 2013 年，江西辖内银行机构不良贷款比年初减少 53.1 亿元。



## （二）证券市场交易回暖，经营状况整体提升

1. 股票市场强势回暖，机构利润稳步增长。2014年，全省A股(含基金)市场累积成交21914.9亿元，同比增长58.4%，增速比上年提高23.7个百分点。全省证券经营机构当年累计实现营业收入23亿元，同比增长45%；实现净利润11.9亿元，增长66.4%。

2. 期货交易增幅显著，机构利润空间有所缩减。2014年，全省期货市场累计交易52191.3亿元，增长50%。受国内钢铁建材、能源化工等品种期货价格大幅下跌的影响，期货公司盈利空间有所缩减，全省期货经营机构全年实现营业收入1.4亿元，同比减少18.8%；实现净利润0.3亿元，同比减少46.6%。

3. 上市公司业绩有所提升，“新三板”融资稳步推进。2014年末，全省上市公司共51家，其中，境内上市公司32家，因公司迁址减少1家，境外上市公司19家，新增1家。2014年，辖内32家A股上市公司实现营业总收入3977.3亿元，同比增长7.3%；实现净利润107.4亿元，同比增长4.5%，扭转前两年收入增长但利润下降的不利局面。“新三板”扩容后，全省有13家企业挂牌，3家企业取得挂牌同意函，8家企业在审，80余家企业纳入后备库重点培育。

表3 2014年江西省证券业基本情况

项目	数量
总部设在辖内的证券公司数(家)	2
总部设在辖内的基金公司数(家)	0
总部设在辖内的期货公司数(家)	1
年末国内上市公司数(家)	32
当年国内股票(A股)筹资(亿元)	32.3
当年发行H股筹资(亿元)	1
当年国内债券筹资(亿元)	547.1
其中：短期融资券筹资额(亿元)	102.6
中期票据筹资额(亿元)	132

注：当年国内股票(A股)筹资额指非金融企业境内股票融资。

数据来源：江西证监局。

## （三）保险转型创新力度加大，服务地方经济功能增强

1. 市场体系逐步健全，地方法人保险机构顺利开业。2014年末，全省共有法人保险机构1家、省级保险分公司37家，专业中介机构114家，兼

业代理机构7008家。12月，恒邦财险公司开业，填补了江西省地方法人保险公司的空白。

2. 市场规模稳步扩大，农业险种进一步丰富。2014年，全省保费收入400.4亿元，同比增长25.9%。全省共有4家保险公司开办农业保险业务，实现保费收入7.4亿元，同比增长11.6%。南昌市创新推出蔬菜设施大棚保险，填补了农业设施保险的空白。

3. 服务经济发展水平提高，险资入赣力度加大。2014年，全省保险业累积支持企业出口、汽车消费、住房消费、小额贷款等保险项下融资470.9亿元，同比增长71%。全年“险资入赣”累计30.3亿元，险资运用向水利、棚户区改造等领域拓展。

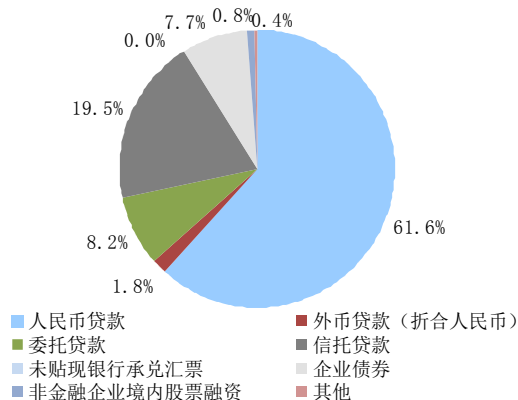
表4 2014年江西省保险业基本情况

项目	数量
总部设在辖内的保险公司数(家)	1
其中：财产险经营主体(家)	1
人身险经营主体(家)	0
保险公司分支机构(家)	37
其中：财产险公司分支机构(家)	16
人身险公司分支机构(家)	21
保费收入(中外资,亿元)	400.4
其中：财产险保费收入(中外资,亿元)	138.8
人身险保费收入(中外资,亿元)	261.6
各类赔款给付(中外资,亿元)	142.1
保险密度(元/人)	885.3
保险深度(%)	2.55

数据来源：江西保监局。

## （四）社会融资总量稳步增长，金融市场总体活跃

1. 融资结构有所调整，债务融资成效显著。2014年，江西省社会融资规模为3976.1亿元，同比增长2%，与上年基本持平。随着银行表外业务回归表内，人民币贷款占全省融资规模比重比上年回升10.8个百分点，为61.6%。债务融资工具发行多有成效，全省累计发行量362.6亿元，创历史新高；加权平均利率为6%，低于同一时期的银行贷款、企业债、公司债等的利率水平，有效降低企业融资成本；中期票据和定向工具占发行总量53%，为企业提供长期资金支持。



数据来源：中国人民银行南昌中心支行。

图 5 2014 年江西省社会融资规模分布结构

2. 货币市场交易回暖，市场利率总体稳定。2014 年，中国人民银行强化市场流动性总闸门管理，保持货币市场流动性合理充裕，江西省市场成员货币市场交易也明显回暖。辖内市场成员全年累计债券交易量为 41328.3 亿元，比上年增加 15086.3 亿元，同比增长 57.5%，其中，回购交易和现券买卖交易量分别同比增长 62.6% 和 36.2%。受季节性因素影响，市场利率水平呈 W 型走势，但总体保持稳定，全年质押式回购和买断式回购交易加权利率分别为 3% 和 3.9%，比上年分别同比下降 0.3 个百分点和 0.5 个百分点，现券买卖加权收益率为 6%，比上年提高 0.5 个百分点。

3. 票据市场交易活跃，利率走势持续向下。2014 年，江西省银行承兑汇票签发额同比多增 377 亿元，同比增长 11%，城商行依然是票据签发主力。票据贴现业务大幅增长，累计贴现 14323.6 亿元，同比增长 81.2%。贴现利率水平呈逐季下降态势，4 季度，辖内银行承兑汇票贴现利率水平降至 4.9%，同比下降 2.1 个百分点。

表 5 2014 年江西省金融机构票据业务量统计

单位：亿元

季度	银行承兑汇票承兑		贴 现			
			银行承兑汇票		商业承兑汇票	
	余额	累计发生额	余额	累计发生额	余额	累计发生额
1	1598.1	880.2	186.9	2252.3	4.2	34.6
2	1707.5	1842.9	228.6	6993.5	2.8	72.6
3	1732.0	2767.4	405.7	11254.7	5.4	216.2
4	1713.9	3827.1	414.6	13927.8	6.0	395.8

数据来源：中国人民银行南昌中心支行。

表 6 2014 年江西省金融机构票据贴现、转贴现利率

单位：%

季度	贴 现		转贴现	
	银行承兑汇票	商业承兑汇票	票据买断	票据回购
1	6.68	8.45	5.82	6.11
2	5.51	6.52	4.58	4.59
3	5.20	6.45	5.04	4.89
4	4.93	6.24	4.93	4.92

数据来源：中国人民银行南昌中心支行。

4. 跨境收支增速回升，黄金市场价跌量增。2014 年，全省跨境收支总额 362.6 亿美元，同比增长 19.7%，比上年提高 13.3 个百分点，跨境资金净流入 88.8 亿美元，同比增长 13%，比上年下降 1.8 个百分点。黄金市场交易量保持高速增长，全年累计发生各类黄金交易 103.8 吨，同比增长 32.5%，各类黄金业务交易价格均有所下跌，平均跌幅为 7%。

5. 金融产品创新稳步推进，金融机构对“三农”、小微企业的服务水平提升。积极推动农村“两权”抵押贷款试点，全年累计发放“两权”抵押贷款 5.1 亿元。强化信贷政策与财政政策相互配合，发挥财政资金杠杆效应，大力推广“财园信贷通”贷款，创新设立“财政惠农信贷通”、“小微信贷通”等产品，全年累计发放相关贷款近 260 亿元。

## 专栏 2：创新“信贷通”融资模式 发挥财政资金杠杆效应

——江西省积极发挥财政和金融政策合力支持经济薄弱环节发展

近年来，为帮助辖内有市场、有前景、有潜力、有一定税收贡献、成长性好，又达不到银行现有贷款条件的中小微企业缓解贷款难问题，江西省创新设立“财园信贷通”、“财政惠农信贷通”、“小微信贷通”等融资模式，集中使用财政专项资金作为贷款风险补偿金，用于支持银行对中小微企业发放免抵押、免担保贷款。上述融资模式的推出实现了“简便、低价”的创新目标，有效缓解了小微企业“融资难、融资贵”的难题。

一是广覆盖。只要获得园区推荐、企业生产正常、上年度纳税额 5 万元以上的中小微企业，均可申请贷款，银行对符合条件的企业批量审贷，企业受益面大。2014 年，省内银行机构发放“财园信贷通”贷款 229 亿元，惠及 6418 户小微企业；发放“财政惠农信贷通”贷款 19.7 亿元，支持新型农业经营主



体 521 户。

二是高效率。中小微企业往往抵押物不足，获得银行贷款难度较大，而担保贷款往往需要提供反担保，企业依然面临抵押不足的难题。“信贷通”融资模式由于抵押“双免”，省去了评估、证明等多道繁琐的手续，且审贷时间从普通贷款的 2-6 个月缩短为 15-30 天，解决了企业资燃眉之急。

三是低成本。由于银行对企业抵押物有“易流通、不贬值”等要求，一般只能提供抵押物估价 60% 左右的贷款资金，并且利息高、收费项目多，企业负担重。“信贷通”类贷款则严格规定银行相应贷款利率上限，严控搭车收费，企业能以低廉成本获得足额贷款资金。

四是微风险。“信贷通”融资模式通过设立财政补偿基金，引导银行按补偿基金的 8 倍规模进行放贷，并在贷前审批、贷后跟踪等环节设置多道风险屏障，解除银行后顾之忧。企业申贷虽然实行“双免”，但企业法人代表、股东必须签字承担无限连带责任，使得企业主违约机会成本增大。此外，1% 的互助保证金，有利于企业之间相互监督，引导企业向银行或园区管委会提供监管信息，有效降低了信贷风险。以“小微信贷通”为例，截至 2014 年末，主办银行不良贷款率仅为 0.076%，远低于小微企业贷款不良率平均水平。

五是可持续。“信贷通”融资模式的推出，架设了金融服务对接小微企业信贷需求的便捷桥梁，让缺乏抵押担保能力的小微企业成为了银行的真实信贷客户，拓展了主办银行客户群体，提升了经营利润。据测算，仅“财园信贷通”每年就能给主办银行带来 18 亿元的稳定利息收入，在财务上实现了可持续。

但在实际操作中，“信贷通”模式也存在一些问题，如园区选择企业的政策门槛较低，与银行以市场方式对企业信贷业务进行评价的标准差异较大。此外，保证金代偿涉及到与政府的资金划拨，银行对资金划拨的效率尚有一些担心。因此，“信贷通”类产品模式还有进一步完善的空间。

### （五）基础设施建设稳步推进，金融环境不断优化

2014 年末，中国人民银行南昌中心支行已为辖内 5.4 万户中小企业建立信用档案，其中 1.2 万户中小企业取得银行授信意向；建立农户信用档案 458.6 万份，贷款余额 1381.5 亿元。萍乡市小微企业信用体系建设，新干县、遂川县农村信用体系建设被中国人民银行总行认定为全国首批试验区。全年共有 396 户企业获得第三方信用评级，同比增长 136.7%。

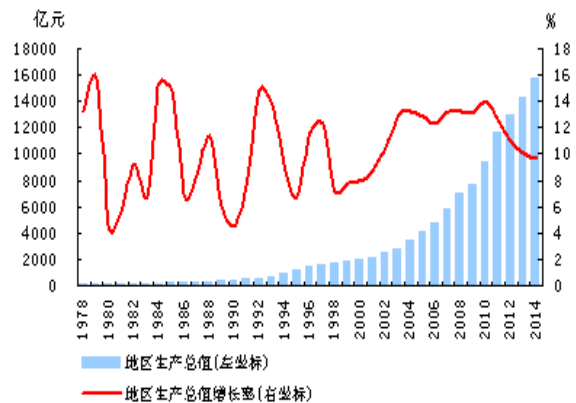
金融信用信息基础数据库覆盖面不断扩大，截至年末，全省 24.9 万户企事业单位和 2650.6 万个人信息接入数据库，全年查询 526.0 万次。

支付体系各项基础设施建设稳步推进。第二代支付系统推广工作全面完成，当年累计处理业务 7477.4 万笔，金额 51.3 万亿元，分别同比增长 41.4% 和 26.2%。新版江西同城清算系统顺利上线运行，当年累计处理业务 911.6 万笔，金额 1.6 万亿元。

金融消费者权益保护工作体系不断完善，江西省人民银行各分支机构当年累计受理金融消费者投诉 162 件，同比增长 21.8%，消费者咨询 1137 次，同比增长 37.9%，金融消费者投诉基本得到较好处理。

## 二、经济运行情况

2014 年，江西省经济运行新常态特征逐步显现，全年地区生产总值为 15708.6 亿元，同比增长 9.7%，增速比上年下降 0.4 个百分点。三次产业结构为：10.7:53.4:35.9，第三产业比重比上年提高 0.8 个百分点。

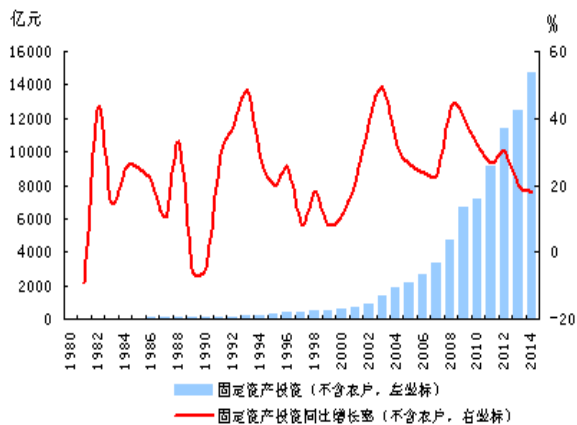


数据来源：江西省统计局。

图 6 1978~2014 年江西省地区生产总值及其增长率

### （一）内需总体放缓，外需有所回暖

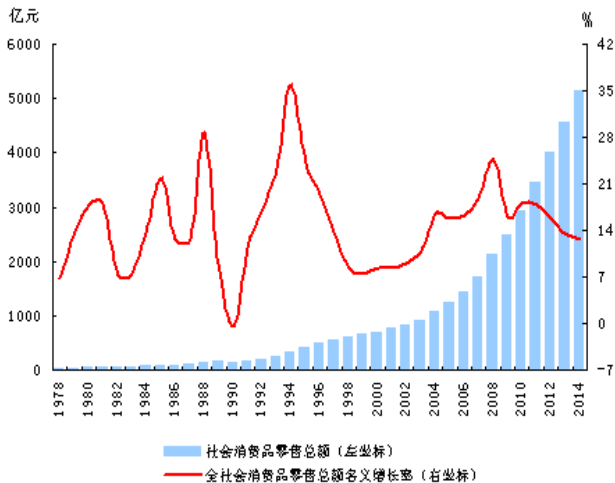
1. 投资增速继续回落，发展后劲略显不足。受产能过剩、需求低迷影响，企业投资意愿不强，固定资产投资增长后劲略显不足，2014 年，全省固定资产投资额为 14677 亿元，同比增长 18%，增速比上年回落 2 个百分点。



数据来源：江西省统计局。

图 7 1980~2014 年江西省固定资产投资及其增长率

2. 消费市场平稳增长，农村居民收入增速快于城镇。2014年，全省社会消费品零售总额5129.2亿元，同比增长12.7%，增速比上年回落0.9个百分点。乡村限额以上消费品零售额同比增长30.1%，高于城镇市场16.5个百分点。江西省农村居民人均可支配收入首破万元大关，为10117元，同比增长11.3%，增速快于城镇居民收入增速1.4个百分点，城乡居民收入差距进一步缩小。

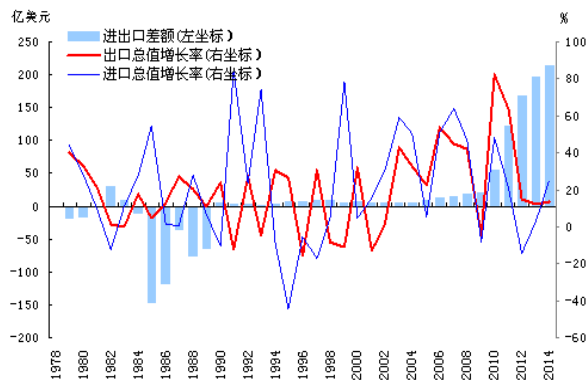


数据来源：江西省统计局

图 8 1978~2014 年江西省社会消费品零售总额及其增长率

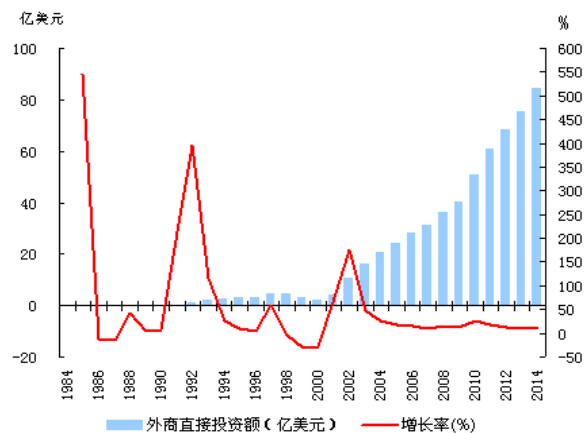
3. 外贸进出口增长较快，招商引资质量提升。2014年，全省进出口总额427.8亿美元，同比增长16.4%，增速比上年提高6.4个百分点。其中，出口320.4亿美元，同比增长13.7%，进口107.4亿美元，同比增长25.4%。全年实际利用外资84.5亿美元，同比增长11.9%，增速比上年提高1.2个百分点。引资结构进一步优化，服务业实际利

用外资占比为26%，同比提高1.4个百分点；十大战略性新兴产业实际利用外资额35.4亿美元，占比41.7%。



数据来源：江西省统计局

图 9 1978~2014 年江西省外贸进出口变动情况



数据来源：江西省统计局

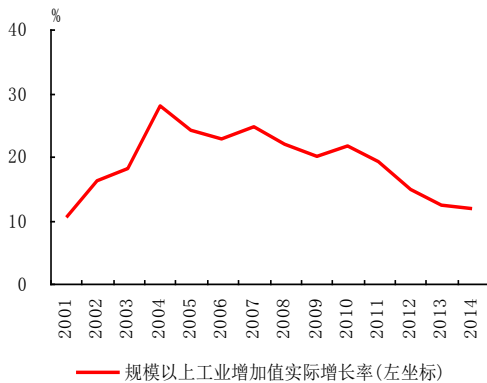
图 10 1984~2014 年江西省外商直接投资额及其增长率

## （二）结构调整步伐加快，产业基础更加巩固

1. 农业基础地位更加突出。2014年，全省农林牧渔业增加值1683.7亿元，同比增长4.7%，同比提高0.1个百分点。惠农政策的实施大幅提高了农民生产积极性，全年粮食总产428.7亿斤，比上年增加5.5亿斤，同比增长1.3%，再创历史新高，实现“十一连丰”。

2. 工业生产呈现调整升级。2014年，全省规模以上工业完成增加值6833.7亿元，同比增长11.8%。全省工业增长逐步摆脱依靠高耗能行业拉动的局面，六大高耗能行业增长10.3%，低于全省平均水平1.5个百分点。新兴产业加快发展，全省装备制造业同比增长14.5%，高于全省平均

水平 2.7 个百分点。



注：自 2011 年起，工业统计范围调整为年主营业务收入 2000 万元及以上的工业企业。

数据来源：江西省统计局

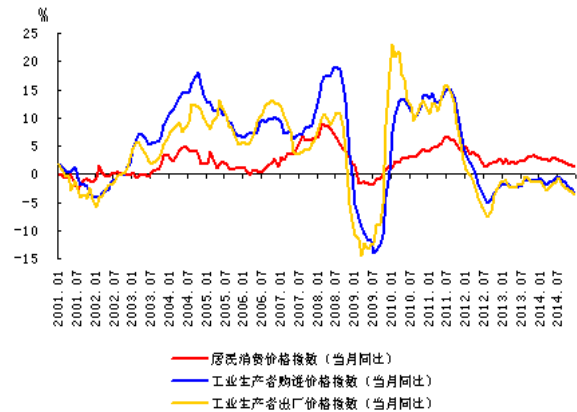
图 11 2001~2014 年江西省工业增加值及其增长率

3. 第三产业发展步伐加快。2014 年，全省第三产业实现增加值 5636.6 亿元，同比增长 8.8%，占生产总值比重比上年提高 0.8 个百分点。投资力度加大，同比增长 28.1%，分别高于第一、第二产业 11.8 和 17 个百分点。

### （三）物价涨幅总体平稳，就业形势保持稳定

1. 居民消费价格涨幅回落。全年居民消费价格同比上涨 2.3%，比上年回落 0.2 个百分点。八大类商品价格有六类上涨、两类下降，其中，食品类价格涨幅最高，为 3.7%，成为推动居民消费价格上涨的主要动力。

2. 生产者价格降幅扩大。全年工业品出厂价格同比下降 2.2%，降幅比上年扩大 0.7 个百分点。工业生产者购进价格指数同比下降 1.6%，降幅与上年持平。截至 2014 年末，全省工业品出厂价格已连续 34 个月负增长。



数据来源：江西省统计局

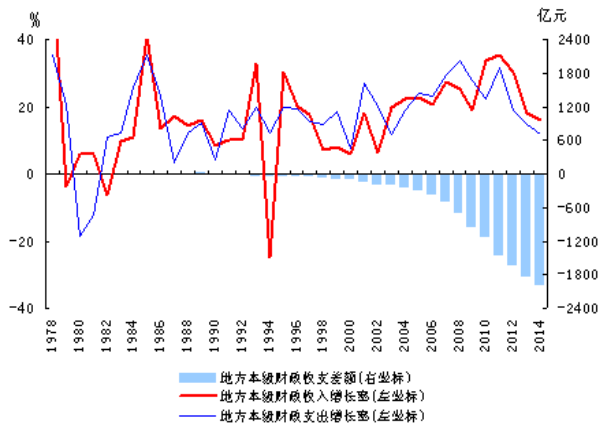
图 12 2005~2014 年江西省居民消费价格和生产者价格变动趋势

3. 就业形势保持稳定，劳动力成本持续增长。全省新增城镇就业 55 万人，同比增长 1.7%；城镇登记失业率 3.3%，低于全国平均水平 0.8 个百分点。2014 年全省城镇私营单位就业人员年平均工资 30149 元，同比增长 8.4%。

### （四）财政收支增速放缓，重点支出保障有力

1. 财政收入增长完成预期目标，收入质量逐步回升。2014 年，全省实现财政总收入 2680.5 亿元，提前一年完成“十二五”规划目标任务，同比增长 13.7%，增速比上年回落 1.5 个百分点。税收收入占财政总收入比重由一季度的 76.7%，逐步回升至全年的 81.3%，财政收入质量逐步回升。

2. 财政支出增速明显放缓。全省公共财政预算支出 3882.2 亿元，同比增长 11.9%，为近 11 年来最低。但重点支出保障依然有力，全省财政用于教育、社会保障与就业、农林水、医疗卫生与计划生育、城乡社区、住房保障等方面的支出共 2380.3 亿元，占公共财政预算支出的 61.3%，筹集 300 亿元资金支持全省棚户区改造。



数据来源：江西省统计局

图 13 1978~2014 年江西省财政收支状况

### (五) 节能减排成效明显，环境质量稳中向好

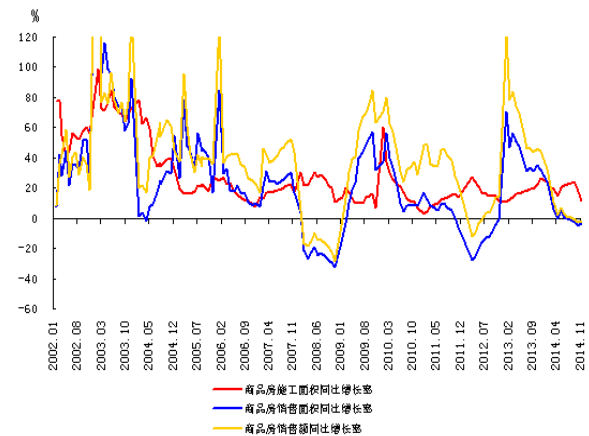
1. 节能减排目标超额完成。2014 年，全省单位工业增加值能耗 0.75 吨标准煤，比上年下降 9.9%，超额完成下降 4% 的年度计划目标；累计下降 29%，完成“十二五”工业节能总目标的 119%。

2. 全省环境质量稳中向好。2014 年，南昌、九江空气质量优良率分别为 80.5% 和 84.4%，其他设区市空气质量稳定在国家二级。全省共完成造林面积 210.2 万亩，吉安、抚州成功创建国家森林城市。江西省成为全国首批全境纳入生态文明先行示范区建设的省份。

### (六) 房地产市场继续调整，房地产贷款结构变化明显

1. 房地产开发投资持续下行。2014 年，全省房地产开发投资 1322.5 亿元，同比增长 12.6%，增速比上年下降 8.5 个百分点，为 2000 年以来新低。

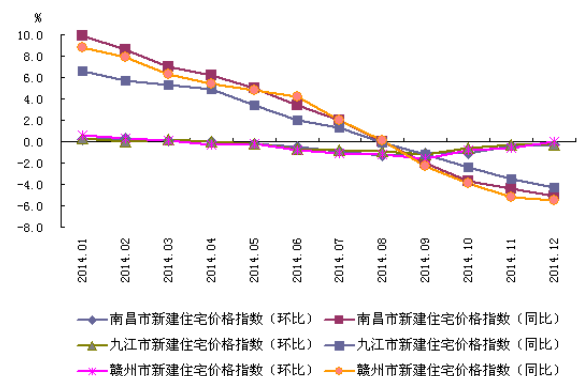
2. 房地产市场供给增速回落。全年商品房施工面积 13332.6 万平方米，同比增长 11.2%，增速比上年回落 15.5 个百分点。商品房竣工面积 1871.8 万平方米，同比增长 4.9%，较上年提高 2.8 个百分点。商品房新开工面积 3348.4 万平方米，同比大幅下降 19.1%。



数据来源：江西省统计局

图 14 2002~2014 年江西省商品房施工和销售变动趋势

3. 房地产销售量跌价稳。全省商品房销售面积 3067.2 万平方米，同比下降 3.2%，上年为增长 32.1%。其中，住宅销售同比下降 2.5%，上年为增长 33.9%；商品房销售平均价格为 5288 元/平方米，与上年基本持平。重点城市商品房价格小幅下降，根据国家统计局监测显示，2014 年末，南昌、九江、赣州三市新建住宅价格指数同比分别下降 5.1%、4.3% 和 5.5%。



数据来源：中国经济景气月报

图 15 2014 年江西省主要城市新建住宅销售价格变动趋势

4. 房地产贷款结构出现明显变化。2014 年末，全省房地产贷款余额为 3852.3 亿元，同比增长 30.4%，增速比上年提高 1 个百分点。其中，保障性开发贷款和政府土地储备机构贷款对全省房地产贷款增长贡献突出，增速分别为 92.1% 和 82.3%。而购房贷款和商业房地产开发贷款同比增速分别为 25.1% 和 18.8%，比上年分别回落 2.8 和 13.7 个百分点。

### (七) 区域发展战略稳步推进，城乡

## 发展协调性不断增强

1. 重大区域战略政策效应显现。深入实施鄱阳湖生态经济区建设,大力推进昌九一体化发展,昌九经济实力进一步增强。扎实推进赣东北开放合作、赣西经济转型发展,支持抚州深化合作,两翼齐飞发展格局逐步形成。

2. 城乡一体化发展步伐加快。2014年,全省城镇化率达到50.3%,比上年提高1.4个百分点。省直管县改革试点工作有序推进,县域经济实力不断增强,全年全省100个县(市、区)财政总收入均超6亿元,其中,丰城市、南昌市西湖区超50亿元,南昌县超80亿元。

## 三、预测与展望

展望2015年,江西省经济仍然处于加速发展的爬坡期、全面小康的攻坚期和生态建设的提升期,经济新常态必将对区域发展带来不小挑战,但经济转型升级所产生的发展机遇也不容忽视。投资方面,交通建设、旧城改造、能源电厂等一系列重大基础设施项目加快推进,国家“七大包”重大工程的积极对接,都有利于全省固定资产投资保持一定的增长。消费方面,服务业比重提升及其带来的就业增长,新消费业态保持良好发展势头,为维持消费平稳增长提供了支撑。进出口方面,借助长江经济带发展、赣沪合作深化等新机遇,同时,在机电、电子信息产品和加工产品方面继续开拓市场,全省进出口总额仍将保持一定程度增长。物价方面,受国际大宗商品价格低

位运行及国内产能过剩等因素影响,CPI涨幅有望稳定在3%以下。

金融方面,2015年,在经济新常态和稳健的货币政策总基调的背景下,全省金融调控将更加兼顾总量增长和结构优化,确保信贷平稳适度增长。存款方面,受互联网金融和股市繁荣的分流效应、同业业务渠道派生存款减少等因素影响,存款增速预计将进一步放缓。贷款方面,考虑到前些年江西省信贷投放持续高增长,全省信贷存量已达一定规模,同时经济增速下调背景下社会有效信贷需求有所下降,预计2015年全省信贷增速会有所放缓。贷款投向方面,将进一步加大对水利、铁路、节能环保、集成电路等重点行业和领域的金融服务,加大对教育医疗、健康养老、电子商务等新增长点的金融支持,通过定向调控引导金融机构加大涉农及小微企业贷款投放,提升金融支持经济转型升级力度。直接融资方面,加快江西省多层次资本市场建设,推进债务融资工具和资产证券化的发展,积极推动企业上市和“新三板”挂牌融资,把“险资入赣”落到实处,推进PPP融资模式,全年力争实现企业直接融资700亿元。积极推进金融改革,密切监测产能过剩企业、民间融资、房地产市场、融资平台及政府债务等风险,确保全省经济金融的稳定、健康和持续发展。

**总 纂:** 王信 张智富

**统 稿:** 罗志东 周积云 林海

**执 笔:** 贾健 林海 曹军新 谢云峰 徐玉立

**提供材料的还有:** 许一涌 陈萌星 汪颖 章璇 徐峻 黄春华 黄昕 钱正 余晓华 李伟 谢晗 张霭萍



附录：

### （一）江西省经济金融大事记

2月24日，江西省政府出台《关于加快全省金融业改革发展的意见》，提出了30条加快全省金融业改革发展的措施。

6月13日，江西省政府金融办由省政府办公厅内设副厅级机构升格为正厅级的省政府直属机构。

6月16日，中国进出口银行首次将金融扶贫的范围从产业扶贫拓展至公益扶贫领域，江西省成为全国公益性扶贫贷款唯一试点省份。

6月17日，中国人民银行南昌中心支行向九江银行发放了首笔5亿元“支小再贷款”，标志着再贷款货币政策工具支持江西省小微企业信贷投放的通道正式打开。

8月8日，中共江西省委、江西省人民政府出台《江西省“财政惠农信贷通”融资试点实施方案》，以充分发挥财政资金杠杆作用，引导金融机构加大对农业的信贷投入。

9月29日，中国人民银行南昌中心支行印发《关于调整南昌市差异化住房信贷政策的通知》，对贷款购买第二套住房的家庭，首付款比例下限从70%调整至60%。

10月8日，南昌、九江两地住房公积金贷款实现同城化。

12月31日，江西省人民政府印发了《江西省社会信用体系建设规划（2014-2020年）》，该规划由江西省发改委和中国人民银行南昌中心支行牵头起草。

12月31日，江西省首家全国性法人保险公司—恒邦财产保险股份有限公司在南昌正式开业。

## (二) 江西省主要经济金融指标

### 表1 江西省主要存贷款指标

	1月	2月	3月	4月	5月	6月	7月	8月	9月	10月	11月	12月		
本外币	金融机构各项存款余额(亿元)	19618.0	20367.6	20897.5	20506.3	20937.6	21696.3	21254.4	21503.7	21703.2	21573.3	21643.5	21754.9	
	其中:城乡居民储蓄存款	10344.1	10569.3	10422.9	10422.9	10466.6	10817.5	10542.8	10546.3	10766.6	10621.1	10605.8	10825.6	
	单位存款	8132.4	8528.9	8811.3	8811.3	9141.4	9594.6	9417.7	9479.2	9480.7	9462.0	9586.1	9685.9	
	各项存款余额比上月增加(亿元)	35.3	749.6	530.0	-391.3	431.4	758.7	-441.9	249.3	199.6	-129.9	70.2	111.4	
	金融机构各项存款同比增长(%)	14.1	14.8	13.7	12.6	13.3	16.0	14.7	14.8	12.7	12.9	12.5	11.1	
	金融机构各项贷款余额(亿元)	13680.3	13835.5	13986.8	14176.8	14394.4	14500.7	14648.4	14851.0	15058.1	15254.5	15534.2	15696.8	
	其中:短期	6049.4	6112.8	6166.6	6190.7	6229.2	6277.8	6243.9	6317.5	6367.1	6445.8	6515.9	6618.5	
	中长期	7400.2	7504.2	7598.6	7728.1	7871.6	7927.1	8039.2	8120.8	8221.8	8306.2	8458.1	8623.5	
	票据融资	199.7	186.2	189.3	223.6	256.0	256.8	325.2	369.0	428.0	459.5	519.0	422.1	
	各项贷款余额比上月增加(亿元)	505.4	155.3	151.2	190.1	217.6	106.3	147.7	202.6	207.1	196.5	279.7	162.6	
	其中:短期	219.8	63.4	53.7	24.1	38.5	48.6	-33.9	73.7	49.5	78.7	70.1	102.7	
	中长期	259.1	104.1	94.4	129.4	143.5	55.5	112.1	81.6	101.1	84.4	151.9	165.3	
	票据融资	20.5	-13.5	3.2	34.3	32.4	0.8	68.4	43.8	59.1	31.5	59.5	-96.9	
	金融机构各项贷款同比增长(%)	19.1	18.6	18.5	17.9	18.5	18.4	17.6	17.6	17.8	17.7	19.2	19.7	
	其中:短期	23.7	22.9	22.6	21.0	20.5	20.1	16.4	15.4	14.7	14.2	14.6	14.8	
	中长期	16.6	16.4	16.2	16.1	16.8	16.7	17.2	17.5	17.3	17.1	18.8	20.8	
	票据融资	-13.9	-17.7	-11.3	-3.9	16.6	21.2	53.7	67.0	116.7	128.3	159.9	135.6	
	建筑业贷款余额(亿元)	410.8	424.0	434.1	444.7	464.1	467.1	475.6	491.6	499.1	505.6	519.8	561.8	
	房地产业贷款余额(亿元)	625.3	646.3	681.5	688.8	718.9	721.8	733.4	735.6	752.9	748.4	771.9	826.2	
	建筑业贷款同比增长(%)	7.5	7.9	7.8	8.4	12.1	12.0	9.7	12.7	13.3	12.7	16.4	25.9	
房地产业贷款同比增长(%)	24.2	26.3	28.9	27.6	31.9	31.1	31.0	28.3	26.4	23.3	26.6	33.6		
人民币	金融机构各项存款余额(亿元)	19466.4	20219.9	20746.2	20338.6	20749.1	21491.1	21031.1	21282.6	21491.7	21344.0	21436.8	21537.7	
	其中:城乡居民储蓄存款	10311.3	10537.3	10786.0	10390.9	10434.0	10785.6	10510.9	10513.9	10733.2	10587.2	10571.7	10790.7	
	单位存款	8016.4	8414.8	8801.7	8685.3	8990.1	9424.0	9234.2	9308.7	9314.6	9284.4	9431.3	9520.7	
	各项存款余额比上月增加(亿元)	31.6	753.5	526.3	-407.6	410.4	742.0	-460.0	251.5	209.1	-147.6	92.8	100.9	
	其中:城乡居民储蓄存款	586.2	226.0	248.7	-395.1	43.1	351.6	-274.7	3.0	219.3	-146.0	-15.5	219.0	
	单位存款	-625.1	390.2	386.9	-116.4	304.9	433.9	-189.8	74.5	5.9	-30.2	146.9	89.4	
	各项存款同比增长(%)	14.1	14.8	13.7	12.4	13.0	15.7	14.2	14.4	12.5	12.5	12.3	10.8	
	其中:城乡居民储蓄存款	17.8	11.1	11.2	10.8	11.0	12.6	11.8	11.2	11.0	11.9	11.9	11.0	
	单位存款	8.2	17.3	14.5	11.6	14.0	18.3	17.4	17.6	14.8	14.4	15.3	10.3	
	金融机构各项贷款余额(亿元)	13479.1	13624.7	13760.1	13952.0	14168.6	14264.0	14416.9	14623.6	14851.7	15036.4	15322.7	15466.1	
	其中:个人消费贷款	2702.0	2708.6	2768.4	2832.2	2920.7	2972.3	3026.6	3067.6	3116.0	3162.3	3212.1	3255.5	
	票据融资	199.7	186.2	189.3	223.6	256.0	256.8	325.2	369.0	428.0	459.5	519.0	422.1	
	各项贷款余额比上月增加(亿元)	462.5	145.7	135.4	191.9	216.7	95.4	152.9	206.8	228.0	184.7	286.4	143.4	
	其中:个人消费贷款	168.6	6.6	59.8	63.8	88.5	51.7	54.3	41.0	48.4	46.3	49.8	43.4	
	票据融资	20.5	-13.5	3.2	34.3	32.4	0.8	68.4	43.8	59.1	31.5	59.4	-96.9	
	金融机构各项贷款同比增长(%)	19.0	18.4	18.3	17.8	18.3	17.9	17.1	17.2	17.7	17.5	19.0	19.4	
	其中:个人消费贷款	30.5	28.5	28.2	27.1	28.1	28.2	28.9	27.9	26.5	26.7	27.1	28.5	
	票据融资	-13.9	-17.7	-11.3	-3.9	16.6	21.2	53.7	67.0	116.7	128.3	159.9	135.6	
	外币	金融机构外币存款余额(亿美元)	24.8	24.1	24.6	27.2	30.6	33.4	36.2	35.9	34.4	37.3	33.7	35.5
		金融机构外币存款同比增长(%)	23.0	19.4	10.6	34.6	51.6	54.0	73.2	69.0	39.7	58.2	35.9	46.2
金融机构外币贷款余额(亿美元)		33.0	34.4	36.8	36.5	36.6	38.5	37.5	36.9	33.5	35.5	34.5	37.7	
金融机构外币贷款同比增长(%)		29.1	35.2	35.4	29.1	38.2	53.8	55.6	51.0	25.1	34.8	35.0	45.3	

数据来源:中国人民银行南昌中心支行。

表2 江西省各类价格指数

单位：%

	居民消费价格指数		农业生产资料价格指数		工业生产者购进价格指数		工业生产者出厂价格指数	
	当月同比	累计同比	当月同比	累计同比	当月同比	累计同比	当月同比	累计同比
2001	—	-0.5	—	-0.4	—	-0.7	—	-1.9
2002	—	0.1	—	-0.2	—	-1.4	—	-1.5
2003	—	0.8	—	2.5	—	6.5	—	4
2004	—	3.5	—	10.7	—	14.5	—	9.7
2005	—	1.7	—	7.9	—	10	—	8.8
2006	—	1.2	—	1.1	—	8.6	—	9.7
2007	—	4.8	—	6.6	—	7.9	—	6.2
2008	—	6.0	—	19.9	—	14.2	—	6.4
2009	—	-0.7	—	-2.4	—	-9.3	—	-7.0
2010	—	3.0	—	1.9	—	11.8	—	15.3
2011	—	5.2	—	11.2	—	12.4	—	11.3
2012	—	2.7	—	6.6	—	-1.7	—	-3.5
2013	—	2.5	—	2.4	—	-1.6	—	-1.5
2014	—	2.3	—	-0.4	—	-1.6	—	-2.2
2013 1	1.8	1.8	5.2	5.2	-1.8	-1.8	-1.2	-1.2
2	2.9	2.3	4.6	4.9	-1.7	-1.7	-1.2	-1.2
3	1.9	2.2	3.8	4.5	-1.9	-1.8	-2.2	-1.6
4	2.3	2.2	2.9	4.1	-2.5	-2.0	-2.3	-1.7
5	1.8	2.1	1.6	3.6	-2.4	-2.1	-2.3	-1.9
6	2.2	2.1	1.4	3.2	-2.1	-2.1	-1.6	-1.8
7	2.4	2.2	0.7	2.9	-1.9	-2	-1.8	-1.8
8	2.6	2.2	1.5	2.7	-0.9	-1.9	-0.5	-1.7
9	3.0	2.3	1.5	2.5	-1.1	-1.8	-0.7	-1.6
10	3.3	2.4	1.6	2.5	-1.1	-1.7	-1.4	-1.5
11	3.2	2.5	2.3	2.4	-1.1	-1.7	-1.2	-1.5
12	3.0	2.5	2.4	2.4	-1.0	-1.6	-1.4	-1.5
2014 1	2.9	2.9	2.7	2.7	-0.9	-0.9	-1.5	-1.5
2	2.6	2.7	2.7	2.7	-1.4	-1.2	-2.1	-1.8
3	2.9	2.8	0.7	2.0	-1.9	-1.4	-2.8	-2.1
4	2.4	2.7	-1.1	1.3	-1.5	-1.4	-2.4	-2.2
5	3.0	2.8	-0.9	0.8	-1.2	-1.4	-1.6	-2.1
6	2.9	2.8	-0.9	0.5	-0.8	-1.3	-1.3	-1.9
7	2.5	2.8	-0.8	0.4	-0.5	-1.2	-0.8	-1.8
8	2.3	2.7	-0.4	0.3	-1.1	-1.1	-2.0	-1.8
9	2.1	2.6	-1.2	0.1	-1.5	-1.2	-2.4	-1.9
10	1.7	2.5	-1.9	-0.1	-2.2	-1.3	-2.7	-2.0
11	1.4	2.4	-1.8	-0.3	-2.7	-1.4	-3.2	-2.1
12	1.4	2.3	-1.5	-0.4	-3.4	-1.6	-3.6	-2.2

数据来源：江西省统计局。

表3 江西省主要经济指标

	1月	2月	3月	4月	5月	6月	7月	8月	9月	10月	11月	12月
	绝对值（自年初累计）											
地区生产总值（亿元）	-	-	2948.4	-	-	6464.95	-	-	10797.91	-	-	15708.6
第一产业	-	-	246.95	-	-	485.48	-	-	997.24	-	-	1683.72
第二产业	-	-	1720.67	-	-	3635.84	-	-	5784.81	-	-	8388.26
第三产业	-	-	980.76	-	-	2343.63	-	-	4015.86	-	-	5636.61
工业增加值（亿元）	-	886.4	1393.5	1836.33	2350.37	2917.85	3482.32	4060.3	4707	5406.05	6163.1	6833.7
固定资产投资（亿元）	-	911.08	2091.86	3461.18	5027.82	6617.28	8028.46	9347.23	10875.84	12221.83	13440.02	14677.04
房地产开发投资	-	149.16	244.92	338.38	430.18	558.56	677.36	803.58	951.63	1067.21	1199.29	1322.4909
社会消费品零售总额（亿元）	-	800.8	1174.5	1517.8	1920.2	2323.9	2694	3094.2	3554.4	4057.1	4559.9	5129.2
外贸进出口总额（万美元）	543000	782400	1056200	1519100	1953600	2308100	2661700	3044100	3419200	3711700	3991800	4278315
进口	76900	152200	220000	332700	423800	522400	604000	694000	801100	888100	978300	1074483
出口	466100	630200	837200	1186400	1529800	1785700	2057700	2350100	2618200	2823600	3013500	3203832
进出口差额(出口—进口)	389200	478000	617200	853700	1106000	1263300	1453700	1656100	1817100	1935500	2035200	2129349
外商实际直接投资（万美元）	60000	119600	200300	253100	332200	460800	492700	543100	614100	670100	743500	845100
地方财政收支差额（亿元）	-144.2	-177.2	-292.0	-365.1	-468.5	-724.8	-877.2	-1030.4	-1239.8	-1370.5	-1531.9	-2000.7
地方财政收入	209.9	340.4	524.2	670.1	819.0	1003.6	1138.6	1263.3	1401.3	1559.0	1708.7	1881.5
地方财政支出	354.1	517.6	816.2	1035.2	1287.5	1728.4	2015.8	2293.7	2641.1	2929.5	3240.6	3882.2
城镇登记失业率（%）（季度）	-	-	3.27	-	-	3.30	-	-	3.27	-	-	3.27
	同比累计增长率（%）											
地区生产总值	-	-	9.3	-	-	9.5	-	-	9.5	-	-	9.7
第一产业	-	-	3.5	-	-	4.6	-	-	4.7	-	-	4.7
第二产业	-	-	11.3	-	-	11.2	-	-	11.0	-	-	11.1
第三产业	-	-	7.3	-	-	7.7	-	-	8.0	-	-	8.8
工业增加值	-	12.5	12.6	12.5	12.4	12.4	12.3	11.8	11.8	11.8	11.8	11.8
固定资产投资	-	18.4	18.7	17.8	17.9	18.1	17.6	17.3	17.5	17.8	18.1	18.0
房地产开发投资	-	14.4	12.8	13.2	6.4	10.6	13.5	14.1	14.8	14.8	13.1	12.6
社会消费品零售总额	-	12.4	12.3	12.3	12.3	12.5	12.5	12.5	12.6	12.5	12.6	12.7
外贸进出口总额	59.2	26.7	17.7	15.1	15.6	16.0	16.2	18.3	19.4	19.8	18.9	16.4
进口	31.9	25.8	20.6	34.5	37.4	40.3	34.9	33.3	33.2	32.7	29.9	25.2
出口	64.9	27.0	17.0	10.6	10.7	10.4	11.6	14.5	15.7	16.3	15.8	13.7
外商实际直接投资	2.9	11.4	10.8	9.4	9.5	10.4	8.1	8.1	10.3	10.6	10.8	11.9
地方财政收入	12.8	13.2	15.1	13.2	13.6	14.0	15.2	15.5	15.6	14.6	14.9	16.1
地方财政支出	19.2	6.3	9.4	8.7	9.8	19.0	21.1	22.4	20.3	21.3	16.9	11.9

数据来源：江西省统计局。