

2014 年内蒙古自治区金融运行报告

中国人民银行呼和浩特中心支行

货币政策分析小组

[内容摘要]

2014年，内蒙古全面贯彻落实中央各项决策部署和自治区“8337”发展思路，坚持稳中求进工作总基调，加快推进产业结构调整和经济方式转变，经济保持平稳增长，对外开放显著增强，财政收入稳定增长，消费价格涨幅平稳。

金融业认真落实稳健的货币政策，贷款增长合理适度，信贷结构持续优化；证券市场交易活跃，保险保障功能不断提高；金融市场健康发展，融资规模增长适度；金融基础设施建设有序推进，金融生态环境进一步加强。

2015年是全面完成“十二五”规划的收官之年，内蒙古将坚持以提高经济发展质量和效益为中心，主动适应经济新常态，加快转变经济发展方式，调整优化经济结构，积极培育新的经济增长点，保持经济运行在合理区间。金融业将继续贯彻落实稳健的货币政策和各项金融改革政策，切实维护金融稳定，提升金融管理和服务水平，促进内蒙古经济社会持续健康发展。

目 录

一、金融运行情况.....	4
(一) 银行业稳健运行, 信贷结构进一步优化	4
(二) 证券市场交易活跃, 盈利水平稳步提升	7
(三) 保险市场平稳运行, 保障功能不断提高	7
(四) 金融市场健康发展, 融资规模适度增长	7
(五) 金融基础设施建设有序推进, 金融生态环境进一步加强	8
二、经济运行情况.....	8
(一) 内需支撑作用明显, 对外贸易增势良好	9
(二) 三次产业增长平稳, 产业结构继续优化	10
(三) 消费价格涨幅回落, 购销价格持续倒挂	11
(四) 财政收支增长缓慢, 保障民生支出增加	11
(五) 生态保护建设不断加强, 节能减排任务圆满完成	12
(六) 房地产投资增速下降, 装备制造业发展迅速	13
三、预测与展望.....	14
附录:	15
(一) 2014 年内蒙古自治区经济金融大事记.....	15
(二) 内蒙古自治区自治区主要经济金融指标	16

专栏

专栏 1: 内蒙古实施“金融扶贫富民工程”成效初显.....	6
专栏 2: 支小再贷款在内蒙古的实践与探索.....	12

表

表 1 2014 年内蒙古自治区银行业金融机构情况.....	4
--------------------------------	---

表 2	2014 年内蒙古自治区金融机构人民币贷款各利率区间占比	5
表 3	2014 年内蒙古自治区证券业基本情况	7
表 4	2014 年内蒙古自治区保险业基本情况	7
表 5	2014 年内蒙古自治区金融机构票据业务量统计	8
表 6	2014 年内蒙古自治区金融机构票据贴现、转贴现利率	8

图

图 1	2013~2014 年内蒙古自治区金融机构人民币存款增长	4
图 2	2013~2014 年内蒙古自治区金融机构人民币贷款增长	5
图 3	2013~2014 年内蒙古自治区金融机构本外币存、贷款增速变化	5
图 4	2014 年内蒙古自治区社会融资规模分布结构	7
图 5	1978~2014 年内蒙古自治区地区生产总值及其增长率	9
图 6	1985~2014 年内蒙古自治区固定资产投资（不含农户）及其增长率	9
图 7	1978~2014 年内蒙古自治区社会消费品零售总额及其增长率	9
图 8	1980~2014 年内蒙古自治区外贸进出口变动情况	10
图 9	1984~2014 年内蒙古自治区外商直接投资额及其增长率	10
图 10	1978~2014 年内蒙古自治区工业增加值增长率	11
图 11	2001~2014 年内蒙古自治区居民消费价格和生产者价格变动趋势	11
图 12	1978~2014 年内蒙古自治区财政收支状况	12
图 13	2002~2014 年内蒙古自治区商品房施工和销售变动趋势	13
图 14	2014 年内蒙古自治区主要城市新建住宅销售价格变动趋势	14

一、金融运行情况

2014年，内蒙古金融业继续认真贯彻落实稳健的货币政策，信贷结构持续改善，支持实体经济有效性显著增强；证券市场交易活跃，保险保障功能有效发挥；融资总量适度增长，金融服务水平进一步提高。

（一）银行业稳健运行，信贷结构进一步优化

1. 银行业规模稳步扩大，盈利能力有所下降。2014年，银行业法人金融机构169家，新增5家。从业人员94259人，同比增加3285人。资产总额24019亿元，同比增长12.6%。实现利润275.0亿元，同比下降24.2%（见表1）。

表1 2014年内蒙古自治区银行业
金融机构情况

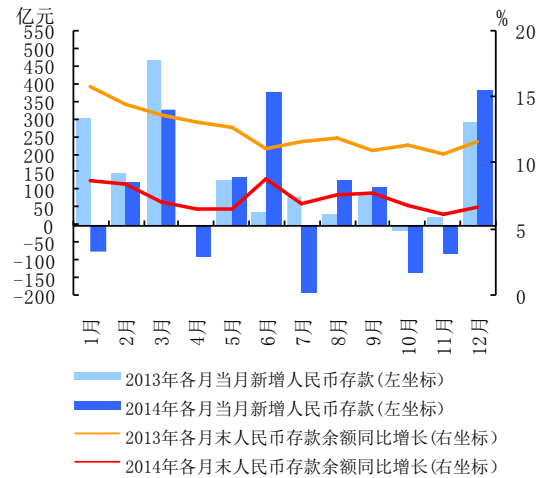
机构类别	营业网点			法人机构 (个)
	机构个数 (个)	从业人数 (人)	资产总额 (亿元)	
一、大型商业银行	1597	40939	8594	0
二、国家开发银行和政策性银行	85	2129	3201	0
三、股份制商业银行	128	3676	2445	0
四、城市商业银行	396	12137	4600	4
五、小型农村金融机构	2236	27604	3749	93
六、财务公司	4	108	206	3
七、信托公司	2	364	44	2
八、邮政储蓄	164	4044	800	0
九、外资银行	1	27	6	0
十、新型农村金融机构	70	3231	374	67
合计	4683	94259	24019	169

注：营业网点不包括国家开发银行和政策性银行、大型商业银行、股份制银行等金融机构总部数据；大型商业银行包括中国工商银行、中国农业银行、中国银行、中国建设银行和交通银行；小型农村金融机构包括农村商业银行、农村合作银行和农村信用社；新型农村金融机构包括村镇银行、贷款公司和农村资金互助社；“其他”包含金融租赁公司、汽车金融公司、货币经纪公司、消费金融公司等。

数据来源：内蒙古银监局。

2. 存款增速低位运行，分流现象凸显。2014年末，内蒙古金融机构人民币各项存款余额16217.6亿元，同比增长6.7%，低于全国同期2.5个百分点，比上年下降5.1个百分点（见图1）。全年新增人民币存款1011.9亿元，同比少增576.2亿元。人民币各项存款放缓的主要原因有：一是理财产品和互联网金融

对储蓄存款的分流明显，全年储蓄存款同比少增294.6亿元。二是集团客户资金归集对国有商业银行单位存款的影响较大，全年单位存款同比增长3.8%，比上年下降6.3个百分点。

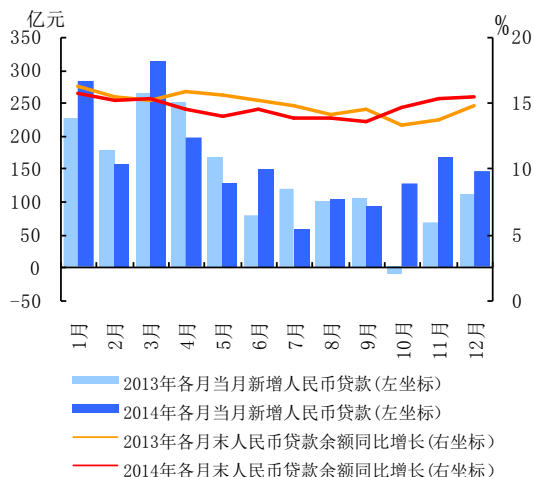


数据来源：中国人民银行呼和浩特中心支行。

图1 2013~2014年内蒙古自治区金融机构
人民币存款增长

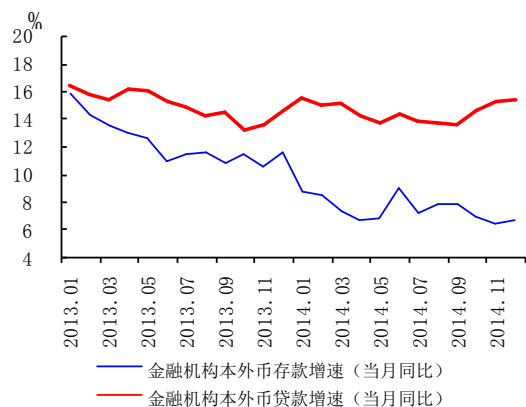
3. 各项贷款适度增长，信贷结构逐步优化。2014年末，内蒙古金融机构人民币各项贷款余额14947.1亿元，同比增长15.5%，高于全国同期1.9个百分点，比上年提高0.8个百分点（见图2、图3）。全年新增人民币贷款1916.7亿元，同比多增281.1亿元。从结构看，全年新增中长期贷款1110.3亿元，同比多增418.1亿元。中长期贷款增长加快表明企业生产经营回暖，金融支持实体经济的政策效应逐步显现。

2014年，信贷结构持续改善。一是信贷资源继续向小微企业倾斜，满足企业多元化资金需求。2014年末，人民银行呼和浩特中心支行共向8家地方法人金融机构发放支小再贷款33亿元，为小微企业节约利息开支3288万元。全区小微企业贷款同比增长14.0%，高于上年同期5.9个百分点。二是“三农三牧”贷款保持平稳增长。2014年，全区累计发放支农再贷款200.6亿元，同比增长25.0%，高于同期贷款增速9.5个百分点。三是信贷资源向民生领域倾斜，努力实现普惠金融。2014年末，全区保障性住房建设项目贷款同比增长118.6%，高于房地产贷款增速99.3个百分点。



数据来源：中国人民银行呼和浩特中心支行。

图 2 2013~2014 年内蒙古自治区金融机构人民币贷款增长



数据来源：中国人民银行呼和浩特中心支行。

图 3 2013~2014 年内蒙古自治区金融机构本外币存、贷款增速变化

4. 表外业务监管加强，表外融资明显收缩。2014 年，受表外业务监管加强的影响，商业银行一部分表外融资转到了表内。实体经济通过信托贷款、委托贷款、未贴现银行承兑汇票等表外业务方式从金融体系融资 245.1 亿元，同比少增 277.2 亿元，占社会融资规模比重为 8.8%，同比下降 10.3 个百分点，比全国低 8.8 个百分点。

5. 贷款利率有所回落，利率定价能力不断增强。2014 年，内蒙古金融机构人民币贷款加权平均利率 9.0%，比上年降低 0.2 个百分点。金融机构同业活期存款加权平均利率 1.9%，比上年提高 0.6 个百分点，同业定期存

款利率 5%，比上年提高 0.5 个百分点。地方法人金融机构利率定价自律机制建设实现新突破。包商银行通过合格审慎评估，成为市场利率自律机制基础成员，成功发行全区首笔 17 亿元同业存单，迈出了全区利率市场化的关键一步。

表 2 2014 年内蒙古自治区金融机构人民币贷款各利率区间占比

单位：%

月份	1月	2月	3月	4月	5月	6月
合计	100.0	100.0	100.0	100.0	100.0	100.0
下浮	3.6	1.6	0.9	7.0	8.6	4.3
基准	14.3	29.3	20.1	22.5	15.5	15.7
上浮						
小计	82.1	69.1	79.0	70.5	75.9	80.0
(1.0-1.1]	13.7	18.4	19.2	13.2	20.0	16.6
(1.1-1.3]	11.2	10.9	10.7	11.4	13.9	20.1
(1.3-1.5]	9.2	6.0	8.4	8.5	7.7	9.3
(1.5-2.0]	16.9	12.3	18.7	13.6	13.9	15.2
2.0以上	31.1	21.5	22.0	23.8	20.4	18.8
月份	7月	8月	9月	10月	11月	12月
合计	100.0	100.0	100.0	100.0	100.0	100.0
下浮	4.4	2.1	2.3	4.2	6.6	6.0
基准	11.4	12.1	19.3	21.9	7.9	21.2
上浮						
小计	84.2	85.8	78.4	73.9	85.5	72.8
(1.0-1.1]	17.4	17.8	19.6	16.4	17.4	12.5
(1.1-1.3]	16.1	17.4	14.4	9.9	20.6	14.8
(1.3-1.5]	11.5	10.8	13.2	8.7	9.7	9.0
(1.5-2.0]	16.4	17.2	12.4	19.8	17.0	20.2
2.0以上	22.8	22.6	18.8	19.1	20.8	16.3

数据来源：中国人民银行呼和浩特中心支行。

6. 农信社改革稳步推进。截至 2014 年末，内蒙古已组建农村商业银行 19 家，农村合作银行 3 家，县（市）统一法人社 71 家。内蒙古农村信用社资本充足率为 11.7%，全年新增贷款 290.0 亿元，其中涉农贷款新增 184.3 亿元，同比增长 15.9%。

7. 不良贷款出现“双升”格局。2014 年末，内蒙古金融机构不良贷款余额 498.6 亿元，同比增加 203.5 亿元，同比增长 69.0%；不良率为 3.3%，同比上升 1.0 个百分点。

8. 跨境人民币业务快速发展。2014 年，内蒙古完成跨境人民币结算业务 422.3 亿元，同比增长 101.6%，高于全国同期 41.9 个百分点。全年进出口企业共与 41 个境外国家和地区进行跨境人民币结算，其中香港为最大跨境人民币结算地区，其结算量占全部结算量的 51.2%。试点以来，全区已有 1083 家企业参与跨境人民币结算，17 家银行业金融机构的 141

个分支行开办跨境人民币结算业务，开发、创新跨境人民币业务产品 50 余种，涵盖了从贸易结算到直接投资的多个领域，累计办理结算业务 1003.0 亿元。

专栏 1：内蒙古实施“金融扶贫富民工程”成效初显

2013 年 11 月开始，内蒙古自治区在 57 个贫困旗县实施了“金融扶贫富民工程”，采取“政府+财政+金融”扶贫模式，设立财政专项扶贫担保补偿资金，推出专门扶贫信贷产品，政府给予贴息支持，力求解决贫困农牧民担保难、贷款难的问题。这项工程共覆盖全区 476 个乡镇，惠及 192.16 万人，占全区贫困人口总数的 72.08%。

为推动“金融扶贫富民工程”的顺利开展，保证扶贫富民资金真正落到实处，内蒙古实施了一系列措施：

一是制定了《内蒙古自治区金融扶贫富民工程实施方案(2013-2017 年)》，主要支持 57 个贫困县有生产经营能力的农牧户、农牧民专业合作社(包括扶贫互助组织)、扶贫龙头企业。重点扶持乳、肉、绒、薯、菜、粮油、饲草、瓜果、药材、旅游及民族用品等十大扶贫产业以及能够安置大量贫困农牧民就业的其他劳动密集型产业。

二是设立了担保补偿资金和专项贴息资金。政府每年投入 4.75 亿元，用于“金融扶贫富民工程”贷款的担保补偿资金，分别对 38 个重点贫困县和 19 个贫困县年均注入担保补偿金 1000 万元和 500 万元。从 2014 年开始，政府每年还从增量扶贫资金中拿出不超过 2.1 亿元用于贴息。

三是建立了担保补偿的激励和退出机制。政府根据金融机构贷款业务开展情况，对每年按期完成足额放贷任务、并有效化解风险的旗县，采取以奖代投方式逐年增加担保资金投入；对不良贷款率连续 3 个月超过 3%的旗县，停止“金融扶贫富民工程”贷款业务，并组织清收，直至不良贷款率降至 3%以内，经一定时间考察合格后再恢复该项贷款业务。

四是推出了专项信贷产品。作为首个与政府签订合作协议的金融机构，农业银行内蒙古分行结合业务实际，专门设计了“金融扶贫富民农户贷”和“金融扶贫富民产业贷”两个产品，分别用于支持个人类和公司类客户。其中“金融扶贫富民农户贷”主要用于农牧民生产和规模化生产经营的融资需求，单户贷款最高额度为 5 万元，从事专业化或规模化生产经营的最高为 300 万元，贷款期限不超过 3 年，从事林业、果业等回收周期较长作物种植的最长不超过 5 年，贷款利率在基准利率上上浮最高不超过 40%，年贴息率为 5%；“金融扶贫富民产业贷”主要用于农牧民专业合作社、扶贫龙头企业融资需求，最高额度可达 5000 万元，贷款期限不超过 3 年，从事林业、果业等回收周期较长作物种植的最长不超过 5 年，贷款利率在基准利率上上浮最高不超过 40%，年贴息率为 3%。

五是建立了工程推进的各项保障措施。内蒙古成立了由扶贫办、财政、相关金融部门为成员的领导小组，具体负责“金融扶贫富民工程”的协调与管理工作，建立了联席会议制度，协调解决有关问题和困难。制定了“金融扶贫富民贷款”、担保补偿金、贷款贴息资金管理办法，建立了“金融扶贫富民贷款”风险分担、防控机制，引导相关保险公司出台与富民贷对接的专属保险产品，制定优惠政策，对出现自然灾害、人身意外事故的风险进行补偿。还建立了考核和奖惩机制，对相关旗县扶贫工程推进情况进行考评。

“金融扶贫富民工程”开展一年多以来，经过各部门的通力合作，贷款总量突破 60 亿元，完成了年度目标。截至 2014 年末，已在 57 个贫困旗县投放“金融扶贫富民工程”贷款 62.1 亿元，其中，投放“金穗富农贷”51.7 亿元，覆盖 415 个乡镇，4322 个行政村，支持了 11.1 万户农牧民，各类农牧民专业合作社社员 4.5 万户；投放“金穗强农贷”10.4 亿元，支持了 92 户扶贫龙头企业，辐射带动农牧户 1.8 万户。

（二）证券市场交易活跃，盈利水平稳步提升

1. 证券公司资产规模及盈利水平稳步提高。2014年，内蒙古共有2家法人证券公司和98家法人证券公司营业部，拥有员工1847人，营业部和员工数分别同比增加37家和275人，总资产达到232.9亿元，同比增长1.2倍。由于股市行情好转，客户交易意愿增强，开户数及证券交易额出现较快增长，分别增长28.5%和51.1%。全年实现营业收入21.5亿元，同比增长69.6%；实现净利润8.6亿元，同比增长1.6倍。

2. 上市公司发展良好。2014年，内蒙古25家上市公司累计募集资金156.5亿元，总市值4046.5亿元，同比增长33.2%。其中创业板上市公司3家，累计募集资金5.0亿元，总市值133.4亿元，同比增长22.7%。

表3 2014年内蒙古自治区证券业基本情况

项 目	数量
总部设在辖内的证券公司数(家)	2
总部设在辖内的基金公司数(家)	0
总部设在辖内的期货公司数(家)	0
年末国内上市公司数(家)	25
当年国内股票(A股)筹资(亿元)	122
当年发行H股筹资(亿元)	0
当年国内债券筹资(亿元)	698
其中：短期融资券筹资额(亿元)	191
中期票据筹资额(亿元)	89

数据来源：内蒙古证监局

（三）保险市场平稳运行，保障功能不断提高

1. 市场体系不断完善。截至2014年末，内蒙古共有省级分公司37家，中心支公司283家，支公司及以下分支机构1840家。全年新开业中心支公司8家，支公司及以下分支机构163家。保险公司资产总额662.4亿元，同比增长13.3%。保险密度1253元/人，同比提高153元/人；保险深度1.8%，比上年下降0.2个百分点（见表4）。

2. 保险业务发展平稳。2014年，内蒙古实现保险保费收入314.0亿元，同比增长14.3%。其中，财产险保费收入同比增长6.8%，人身险保费收入同比增长21.6%。农业保险保费规模达到30.0亿元，同比增长7.9%。其中养殖业保险呈现快速发展态势，为5.3万户次承保各

类牲畜219.2万头只，同比增长76.4%，实现签单保费3.3亿元，占农业保险保费的11%。

3. 保险赔付支出稳步增长。2014年，内蒙古保险公司累计赔付支出110.5亿元，同比增长9.8%。

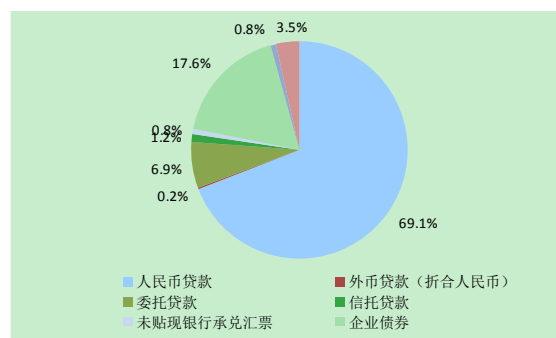
表4 2014年内蒙古自治区保险业基本情况

项 目	数量
总部设在辖内的保险公司数(家)	0
其中：财产险经营主体(家)	0
人身险经营主体(家)	0
保险公司分支机构(家)	37
其中：财产险公司分支机构(家)	21
人身险公司分支机构(家)	16
保费收入(中外资,亿元)	314
其中：财产险保费收入(中外资,亿元)	145
人身险保费收入(中外资,亿元)	169
各类赔款给付(中外资,亿元)	110
保险密度(元/人)	1253
保险深度(%)	2

数据来源：内蒙古保监局

（四）金融市场健康发展，融资规模适度增长

1. 社会融资保持适度增长。2014年，内蒙古社会融资规模2774.4亿元，同比多42.7亿元，占全国的1.7%。从结构上看，本外币各项贷款、直接融资和表外业务分别占社会融资规模的69.3%、18.4%和8.8%；各项贷款和直接融资占比分别较上年上升9.14个、1.89个百分点，表外融资占比较上年下降10.29个百分点（见图4）。



数据来源：中国人民银行呼和浩特中心支行。

图4 2014年内蒙古自治区社会融资规模分布结构

2. 货币市场交易活跃。2014年，内蒙古银行间同业拆借市场28家成员中有17家机构发

生业务，分别比上年增加 8 家和 2 家。累计进行信用拆借交易 1265 笔，金额 4125.2 亿元，分别同比增长 37.9% 和 101.3%。同业拆借市场利率稳中有降，全年加权利率为 3.46%，比上年下降 49 个基点。银行间债券回购市场累计成交金额 59075.6 亿元，同比增长 65.3%。其中，质押式回购仍然是债券市场的主流，占比达 94.1%。债券回购市场利率与同业拆借利率走势保持同步，全年加权平均利率为 3.52%，比上年下降 77 个基点。

3. 票据交易有所下降。2014 年，内蒙古金融机构累计办理银行承兑汇票贴现 5326.5 亿元，同比下降 32.2%。其中，股份制商业银行和地方性商业银行累计办理贴现 4687.9 亿元，占全部银行业金融机构贴现的 88.1%。票据贴现和转贴现利率均呈下降态势，分别比上年下降 0.95 和 1.02 个百分点（见表 5、表 6）。

表 5 2014 年内蒙古自治区金融机构

票据业务量统计

单位：亿元

季度	银行承兑汇票承兑		贴 现			
	余额	累计发生额	银行承兑汇票		商业承兑汇票	
			余额	累计发生额	余额	累计发生额
1	1281.3	640.9	193.1	1113.1	0.0	0.0
2	1973.2	609.3	198.2	1072.6	0.0	0.0
3	1306.2	1307.2	221.5	2533.8	16.3	1.0
4	1381.4	1317.8	305.9	2785.8	2.0	5.8

数据来源：中国人民银行呼和浩特中心支行。

表 6 2014 年内蒙古自治区金融机构

票据贴现、转贴现利率

单位：%

季度	贴 现		转贴现	
	银行承兑汇票	商业承兑汇票	票据买断	票据回购
1	7.04	7.39	6.34	5.99
2	5.85	6.01	5.70	4.77
3	5.40	5.63	5.27	4.81
4	5.49	5.88	5.21	5.02

数据来源：中国人民银行呼和浩特中心支行。

（五）金融基础设施建设有序推进，金融生态环境进一步加强

信用体系建设全面推进。自治区社会信用体系建设推进小组组织开发小微企业和农村信用信息数据库，全区近 5 万户中小企业和 61% 的农户已建立信用档案，金融信用信息数据库

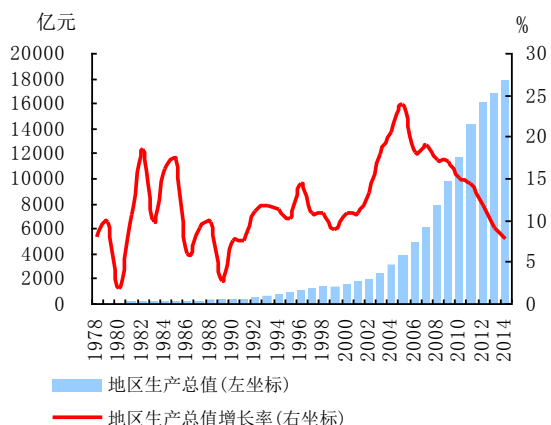
已覆盖除村镇银行以外所有银行业金融机构。积极争取试点，推动 54 家两类机构接入征信系统。大力推广应收账款融资服务平台，667 家机构注册，成交量 5.7 亿元，位居全国前列。

支付服务环境持续改善。积极延伸支付清算网络在农村牧区的辐射范围，启动嘎查村“助农金融服务点”全覆盖工程，全区已设立 20620 个“银行卡助农取款服务点”、9135 个“助农金融服务点”，为农牧民提供了便捷的金融服务。银行卡产业持续发展，全区累计发行银行卡 8673.31 万张，人均 3.6 张。

金融消费权益保护工作机制逐步健全。全区开通 12363 金融消费投诉咨询电话，制定金融消费投诉咨询电话管理办法，建立实务操作手册及典型案例通报制度，组织对金融机构金融消费权益保护情况评估检查，建立健全金融消费权益保护工作机制。全区共受理投诉 145 件，咨询 363 件，办结率 100%。

二、经济运行情况

2014 年，面对市场需求不足、经济下行压力加大等复杂形势和艰巨繁重的改革发展稳定任务，内蒙古深入学习贯彻习近平总书记系列重要讲话和考察内蒙古重要讲话精神，全面贯彻落实中央各项决策部署和自治区“8337”发展思路，主动适应经济新常态，坚持稳中求进工作总基调，统筹做好稳增长、促改革、调结构、惠民生、防风险各项工作，经济保持平稳增长，结构调整迈出新步伐，改革开放深入推进。全年实现地区生产总值 17769.51 亿元，比上年增长 7.8%，人均生产总值达 71044 元，首次突破 7 万元大关，增长 7.5%。



数据来源：内蒙古统计局。

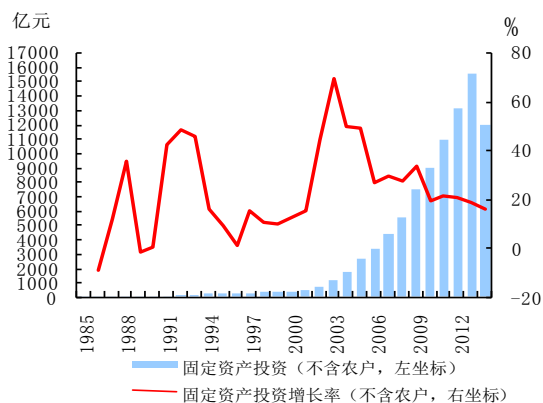
图 5 1978~2014 年内蒙古自治区地区生产总值及其增长率

(一) 内需支撑作用明显，对外贸易增势良好

2014 年，投资受整体经济增速放缓等因素影响增速有所回落，但对经济的拉动和支撑作用仍然明显，消费增长平稳且呈现新特点，对外贸易增势良好，利用外资快速增长。

1. 固定资产投资增速稳中有降，行业结构有所优化。全年固定资产投资保持稳定增长，成为“稳增长”的重要支撑点。2014 年，全区 500 万元以上项目固定资产投资完成 11900 亿元，增长 15.7%。分行业看，信息产业、科技服务业、建筑业行业投资分别增长了 97.1%、86.9%和 72.4%，增长较快；农林牧渔业、电力、燃气及水的生产和供应业固定资产投资比重分别比上年提高 0.5 和 1.2 个百分点，采矿业固定资产投资比重则下降了 2.1 个百分点，结构调整迈出新步伐。

重大基础设施建设稳步推进。内蒙古抓住国家新一轮东北振兴、推进新型城镇化、加快中西部地区基础设施建设步伐等战略机遇，相继开工建设了交通、水利、电力等一大批重大基础设施项目，为稳增长、惠民生增添了强劲动力。2014 年全区城镇基础设施投资 700 亿元，增长 5%。本年施工项目数、本年新开工项目数和本年投产项目数均呈增加态势，有 17871 个项目在 2014 年投产达效，增长 17.3%。

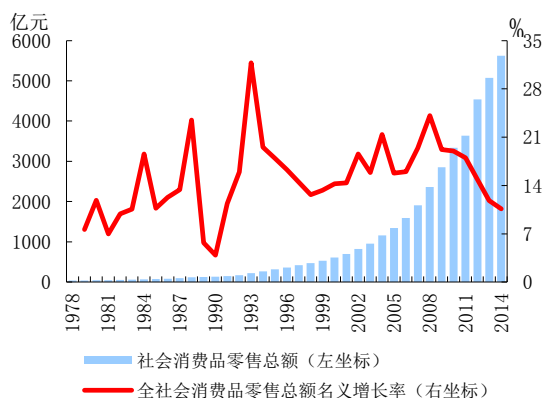


数据来源：内蒙古统计局。

图 6 1985~2014 年内蒙古自治区固定资产投资（不含农户）及其增长率

2. 市场销售稳步增长，居民消费出现新特点。2014 年，全区实现社会消费品零售总额 5619.9 亿元，增长 10.6%，其中乡村市场消费增长 11%，快于城镇市场 1.2 个百分点。消费个性化、多样化特点显现，新型化、网络化消费方式渐成主流，2014 年全区支付宝人均支付金额 11484 元，其中移动支付笔数占比 57.6%，位居全国第四。

城乡收入差距进一步缩小。全区城镇常住居民人均可支配收入 28350 元，增长 9.0%，农村牧区常住居民人均可支配收入 9976 元，增长 11%，快于城镇居民 2 个百分点，城乡居民收入比进一步缩小为 2.8:1。

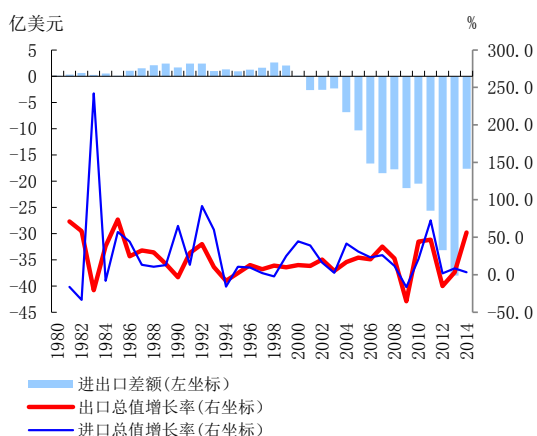


数据来源：内蒙古统计局。

图 7 1978~2014 年内蒙古自治区社会消费品零售总额及其增长率

3. 对外贸易增势良好。2014 年，内蒙古

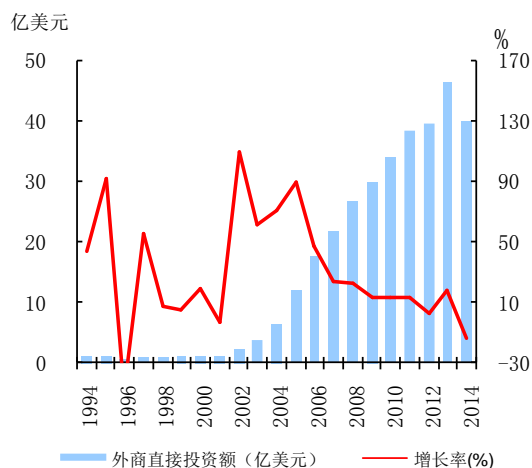
被国家纳入“丝绸之路经济带”建设范围，满洲里重点开发开放试验区建设有序推进，二连浩特重点开发开放试验区获得国务院批准，向北开放桥头堡建设迈出重要步伐。全年海关进出口总额 145.5 亿美元，增长 21.4%，高于上年 14.9 个百分点。其中出口额 63.9 亿美元，增长 56.2%，进口额 81.6 亿美元，增长 3.3%。2014 年与蒙古国和俄罗斯贸易额合计 71.5 亿美元，分别增长 29.8% 和 16.2%，虽仍占贸易总额的近一半，但与其他贸易伙伴的贸易额占比提高了 4.1 个百分点。



数据来源：内蒙古统计局。

图 8 1980~2014 年内蒙古自治区外贸进出口变动情况

利用外资同比下降。2014 年，全区实际使用外资 39.8 亿美元，同比下降 14.3%，外商投资主要来源于香港、美国、英国和韩国等国家和地区，主要投资于采矿业、制造业、农林牧、租赁和商务服务业，农副产品加工、石油开发、矿产资源开发和电力、热力生产供应行业利用外资规模逐步扩大。



数据来源：内蒙古统计局。

图 9 1984~2014 年内蒙古自治区外商直接投资额及其增长率

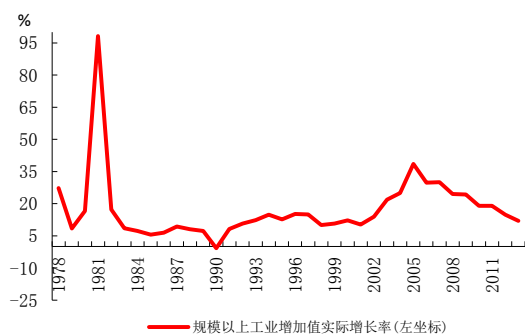
(二) 三次产业增长平稳，产业结构继续优化

2014 年，内蒙古第一产业增加值 1627.2 亿元，增长 3.1%；第二产业增加值 9219.8 亿元，增长 9.1%；第三产业增加值 6922.6 亿元，增长 6.7%。三次产业结构由上年的 9.5：54.0：36.5 调整为 9.1：51.9：39.0，第三产业比重明显上升，产业结构继续优化。

1. 农牧业发展总体形势良好。2014 年，全区粮食生产实现“十一连丰”，全年粮食产量达到 550.6 亿斤，继续保持全国第 10 位。主要牲畜存栏、出栏、产量持续增加，牛、羊存栏头数分别达 630.6 和 5569.3 万只，分别增长 3% 和 6.3%；出栏 336.8 和 5665.7 万只，分别增长 5.2% 和 4.9%；牛羊肉产量分别为 54.5 和 93.3 万吨，分别增长 5.3% 和 5.1%。乳产量继续全国领先，牛奶产量 788 万吨，增长 2.7%。

2. 工业生产稳步回升，企业利润继续下滑。2014 年全区工业生产增长总体实现了低开高走、稳步回升的势头，规模以上工业增加值增长 10%，高于全国平均增速 1.7 个百分点。传统产业改造升级加快，全年技改投入 1085 亿元，提前一年完成国家下达的“十二五”淘汰落后产能任务。规模以上中小企业工业增加值增长 12.5%，对工业增长贡献率达 77.6%。受经济放缓、主要产品价格下滑等因素影响，企业效益继续下滑。2014 年，全区规模以上工业企

业实现主营业务收入增速同比下降 2.5 个百分点,实现利润总额 1294.4 亿元,同比减盈 388.2 亿元,下降 18.8%。同时,企业亏损面扩大,亏损额上升,全区 4353 户规模以上工业企业中亏损企业 895 户,亏损企业亏损额 346.7 亿元,增长 69.6%。



数据来源: 内蒙古统计局。

图 10 1978~2014 年内蒙古自治区工业增加值增长率

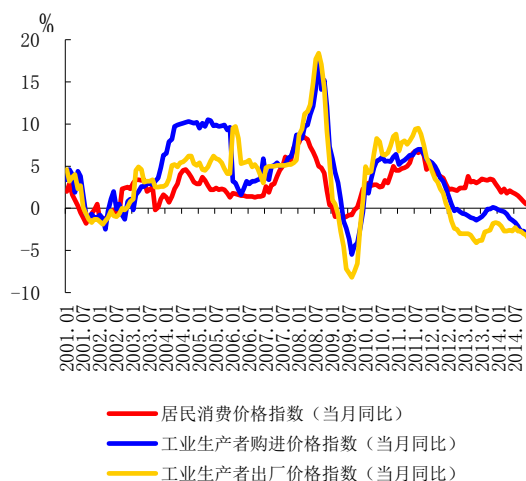
3. 第三产业发展加快。2014 年, 第三产业所占比重与 2013 和 2012 年比, 分别上升 3.5 和 2.5 个百分点, 近两年累计提升了 6 个百分点。其中交通运输仓储及邮政业、金融业分别比上年多增长 0.3 和 1 个百分点, 房地产业比上年降 4.5 个百分点。金融业实现增加值 715.63 亿元, 增长 11.3%。现代服务业发展较快, 促进养老健康、电子商务发展等政策措施陆续出台, 文化、信息等产业稳步发展, 旅游业总收入增长 28.7%。

(三) 消费价格涨幅回落, 购销价格持续倒挂

1. 居民消费物价涨幅回落。2014 年, 全区居民消费价格同比上涨 1.6%, 低于上年 1.6 个百分点, 也较全国平均涨幅低 0.4 个百分点。其中, 城市上涨 1.7%, 农村牧区上涨 1.2%。2014 年 7 月以来羊肉价格持续下降, 降价幅度最高达 30%, 原奶平均收购价较年初下降了 14.8%, 食品类涨幅下降了 3.4 个百分点。

2. 购销价格持续倒挂, 涨幅长期同处于负区间。2014 年, 受经济增速放缓、市场需求下降、企业效益下滑等因素影响, 全区工业生产

者出厂价格和购进价格呈“双下降”态势, 工业生产者出厂价格同比下降 2.7%, 工业生产者购进价格同比下降 1.6%, 出厂价格跌幅仍然高于购进价格跌幅, 企业经营成本压力继续加大。



数据来源: 内蒙古统计局。

图 11 2001~2014 年内蒙古自治区居民消费价格和生者价格变动趋势

3. 就业形势保持基本稳定。2014 年, 全区实现城镇新增就业 27.2 万人, 帮助 6.2 万城镇失业人员实现了再就业, 落实应往届高校毕业生就业 14 万人, 城镇登记失业率控制在 3.55% 的较低水平。

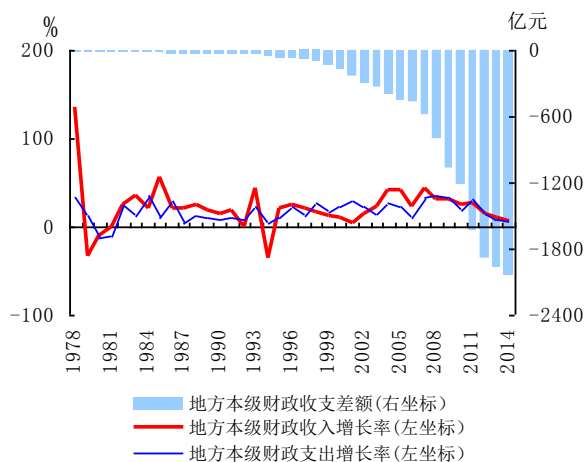
4. 电力市场化改革稳步推进。内蒙古大力推进电力市场化改革, “煤-电-用”一体化产业发展初具规模。电力综合扶持政策实施力度加大, 工业用电量增速保持在 10% 以上, 高于全国 7 个百分点, 蒙西地区电力多边交易电量增长 38%, 蒙东地区大用户直供已经启动。

资源性产品价格持续下跌。受经济下行和煤炭市场需求萎缩影响, 自 2012 年起, 内蒙古煤炭市场产量持续回落, 销量下降, 价格大幅下跌, 2014 年末, 西部区高热值动力煤平均价格 215 元/吨, 同比下降了 65 元/吨, 与 2011 年 9 月价格最高时相比降幅接近 50%。

(四) 财政收支增长缓慢, 保障民生支出增加

2014 年, 全区公共财政预算收入完成 1843.18 亿元, 增长 7.1%。受经济增长放缓、“营改增”试点范围扩大等因素影响, 税收收

入占全部公共财政预算收入的 67.9%，较上年下降 2.7 个百分点，增长 2.9%，同比下降 3.6 个百分点；非税收入增长 17.2%，同比提高 0.4 个百分点。全区公共财政预算支出 3884.3 亿元，增长 5.4%。民生和重点社会事业支出得到较好保障，社会保障和就业支出 532.2 亿元，增长 8.4%；教育支出 475.6 亿元，增长 4.1%。扶贫项目资金得到保障，启动实施了“三到村三到户”精准扶贫工作，共下拨资金 12.8 亿元，为全区 2834 个贫困嘎查村每个投入 45 万元扶贫资金。



数据来源：内蒙古统计局。

图 12 1978~2014 年内蒙古自治区财政收支状况

（五）生态保护建设不断加强，节能减排任务圆满完成

生态环境保护和建设继续加强。全面落实草原生态补奖政策，严格实行阶段性禁牧和草畜平衡制度，在 26 个旗县开展了基本草原划定工作，生态建设完成投资 270 亿元，草原建设总规模 5106 万亩。完成林业生态建设面积 1008 万亩，重点区域绿化 209 万亩，水土流失治理面积 650 万亩。扎实开展环保整治“百日行动”，限期整改环境隐患和重大问题 184 个，关停取缔企业 469 家。

节能减排完成目标。切实加强大气污染防治和 APEC 会议期间空气质量保障工作，强化重点行业脱硫、脱硝和除尘改造，推进重点流域水污染、重金属污染防治和重点区域环境综合治理，排污权有偿使用和交易作用初显，2014 年全区单位生产总值能耗和二氧化碳排放量分别下降 3.9% 和 5%，提前一年完成“十二五”节能降碳目标。

专栏 2：支小再贷款在内蒙古的实践与探索

2014 年，人民银行总行创设支小再贷款工具，专门用于支持小型城市商业银行、农村商业银行、农村合作银行、村镇银行四类金融机构扩大小微企业信贷投放。人民银行呼和浩特中心支行主动作为，在小微企业“贷款难”和银行“难贷款”矛盾突出的情况下，认真贯彻李克强总理在赤峰市调研时的讲话精神和总行政策要求，在全国率先实现了支小再贷款的落地，支小再贷款的发放和使用，有效贯彻了自治区“8337”发展思路和全区中小企业“集群化发展年”的有关要求，推动了“富民强区”战略的具体落实，有效缓解了小微企业“融资难、融资贵”的问题。

一、支小再贷款发放、使用情况

2014 年，全区共向区内 8 家地方法人金融机构发放支小再贷款 33 亿元，惠及 1586 户小微企业和 2.6 万就业人群，为企业节约利息支出 3200 万元。支小贷款的使用投向主要是批发零售业、农林牧渔业和制造业，实现了资金的区内使用、体内循环，做到了惠及大众、让利于企。

二、支小再贷款使用特点

全区支小再贷款全部采用债券类资产抵押方式发放，期限全部为 1 年和 1 年期以内。支小再贷款的使用主要有三个特点：一是引导产业结构调整。支持的小微企业突出了专利型、创新型科技小微企业、体现草原文化的小微企业、观光旅游小微企业，符合政策导向要求。二是增加小微企业资金来源。在当前小微企业“融资难”的情况下增加了有效供给，并向社会传递了央行坚定支持小微企业和民生的政策信号。在发放支小再贷款期间，全区小微企业贷款增量合计 219.2 亿元，高于支小再贷款 186.2 亿元，引导金融机构增加小微企业信贷投放成效显著。三是降低小微

企业融资成本。在利率执行上，支小再贷款发放的小微企业贷款加权平均利率均低于运用其他资金发放的同期同档次小微企业贷款加权平均利率。对于部分风险较低、所在地区金融生态环境较好的企业，均执行了较低利率水平。

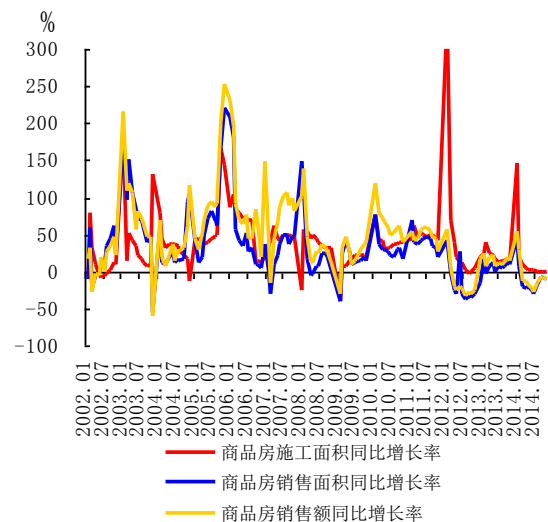
三、支小再贷款的实施效果

支小再贷款的发放和使用，初步实现了“四赢”。一是对小微企业来说，为小微企业打开了新的融资局面，不仅缓解了小微企业资金使用的成本与压力，并且在充分满足小微企业融资需求的层面上，有针对性地扶持科技文化类小微企业的成长，进一步解决了小微企业“融资难、融资贵”的问题，提振了小微企业信心。二是对金融机构来说，增强了金融机构资金实力，促使金融机构配套自有资金，撬动整体信贷资源的有效利用，有利于金融机构发挥本土化服务优势，拓宽小微企业融资渠道，积极培育多元化、多层次的金融服务体系。有利于金融机构积极开展产品创新，深化服务方式改革，大力提升小微企业金融服务层次和专业化管理水平，有效满足小微企业的融资需求。三是对人民银行来说，落实了国务院、自治区党委政府的政策要求，体现了货币政策与信贷政策的配套使用、信贷整合与产业政策的有效结合，为地区经济发展注入新的活力，对金融支持经济结构的调整和转型升级提供了有力支撑。四是对地方政府来说，助推了就业问题，为促进实体经济建设、改善地区经济结构、维护地区稳定做出了重要贡献。

（六）房地产投资增速下降，装备制造业发展迅速

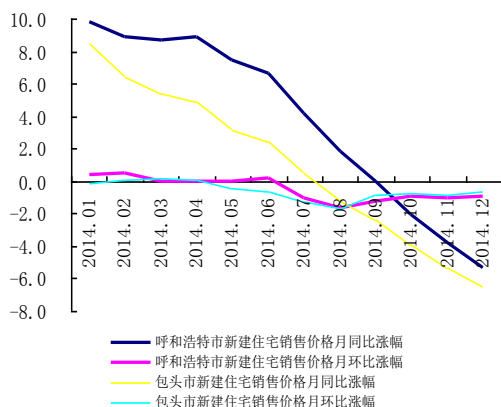
1. 房地产投资下降明显，保障房建设进度加快。2014年，内蒙古完成房地产开发投资1370.9亿元，下降7.3%，增速下降21.8个百分点。商品房开工和销售下滑幅度较大，全区房屋新开工面积3114万平方米，下降38.3%，销售面积2457.2万平方米，下降10.3%。2014年全区开工建设各类保障性住房24万套，投资484.4亿元，增长38.4%，完成农村牧区危房改造17万户，包头市圆满完成北梁棚户区5.36万户、10.9万人、430万平方米的房屋拆迁任务，北梁棚改工作已经转入居民安置和建设发展的新阶段。

房地产金融运行平稳。2014年末，全区房地产开发贷款余额817.0亿元，增长50.3%，其中保障性住房开发贷款余额421.3亿元，增长118.6%。购房贷款余额1444.9亿元，增长6.8%，其中个人住房贷款余额1246.7亿元，增长8.4%。金融机构严格执行差别化住房信贷政策，发放的首套住房贷款占比为90.7%，平均利率水平为基准利率的1倍，政策实施效果良好。



数据来源：内蒙古统计局。

图 13 2002~2014 年内蒙古自治区商品房施工和销售变动趋势



数据来源：内蒙古统计局。

图 14 2014 年内蒙古自治区主要城市新建住宅销售价格变动趋势

2. 装备制造业发展迅速。装备制造业是内蒙古自治区六大特色支柱产业之一，2012 年，自治区党委政府明确提出，把内蒙古建成我国现代装备制造等新型产业基地，2013—2017 年，安排重点建设 72 个装备制造业项目，涵盖了汽车制造及零部件、工程机械、化工设备、煤矿机械、轨道交通设备、农牧业机械、新能源设备制造、电力设备、通用飞机制造、电子信息设备制造等领域，总投资超过 2100 亿元。2014 年，全区装备制造业完成投资 5546.92 亿元，同比增长 16%，占工业固定资产投资的 47%。规模以上装备制造业实现增加值同比增长 16.1%，较上年提高 6.6 个百分点。内蒙古自治区装备制造业产业规模逐步扩大，产品结构逐步优化，技术装备水平逐步提高，一些产品处于行业先进水平。但也存在产业规

模偏小、创新能力较弱、配套能力不强、产业集群发展不足等问题。2014 年末，装备制造业中长期贷款余额 25.06 亿元，直接融资 163.8 亿元，直接融资、间接融资比重由上年的 1：1.4 变为 1：6.54。

三、预测与展望

2015 年是中国宏观经济“新常态”持续发展的一年，内蒙古经济正处于结构调整、转型升级的关键阶段，经济发展环境依然复杂严峻。内蒙古将继续同步推进新型工业化、城镇化、信息化、农牧业现代化，加快建设“五大基地”、“两个屏障”、“一个桥头堡”，但受新的产业增长点不多、经济发展方式相对粗放等因素影响，预计 2015 年内蒙古经济仍将保持平稳增长，但增长速度将逐步放缓，地区生产总值增长 8%左右，居民消费价格涨幅控制在 3%左右。从金融形势看，内蒙古金融总体保持平稳增长，但对增长速度不能有过高期望，社会融资规模呈稳步增长态势，受存款增长乏力制约，银行大幅扩张贷款的能力受到限制。

2015 年，内蒙古金融业将认真落实好稳健的货币政策，保持货币信贷和社会融资规模平稳适度增长，切实优化信贷结构，防范金融风险，促进经济金融持续健康发展。

总 纂：余文建 肖长江

统 稿：韩向国 李 雄 汪俊艳 李 森

执 笔：张欣欣 刘 晶 高国鹏 张宇薇 伊丽琪 赵 婧 陈利军 乔海滨 赵 平
张海波

提供材料的还有：库晓星 张 丽 李晓霞 郭 研 高 菲 道日娜 方松叶 张海霞
肖 文 乔 莉 王 静 董春芳

附录：

（一）2014 年内蒙古自治区经济金融大事记

1 月 26 日至 28 日，中共中央总书记、国家主席、中央军委主席习近平深入我区视察指导工作，听取了自治区党委、政府的工作汇报，并作重要讲话。

3 月 5 日，自治区西部盟市非公有制经济金融服务峰会在乌海召开。各金融机构与企业现场签约金额达 1069.5 亿元。

3 月 29 日，我国首家专门以各类稀土产品为交易品种的大宗商品现货电子交易所——包头稀土产品交易所正式开盘运营。

4 月 2 日，全国首家羊畜产品电子交易中心——内蒙古羊畜产品交易中心电子交易平台在巴彦淖尔市临河区正式上线运营。

4 月 7 日，内蒙古农信联社与中国银联内蒙古分公司举行了战略合作协议签约仪式，力争今明两年实现农村牧区基础金融服务全覆盖，打通农村牧区金融服务“最后一公里”。

4 月 21 日，自治区扶贫办、社会扶贫工作促进会、邮政储蓄银行内蒙古分行三方签订《内蒙古惠农小额担保贷款扶贫项目战略合作协议》，每个试点旗县小额担保贷款额度将达到 3000 万元左右。

5 月 22 日，内蒙古股权交易中心正式启动，成为内蒙古自治区唯一的区域股权交易市场。

7 月 1 日，东部盟市非公有制经济金融服务峰会在兴安盟乌兰浩特市召开。

11 月 12 日，呼伦贝尔市鄂温克旗包商村镇银行荣获 2013 年度中国银行业协会微型创业奖最高奖——年度微型金融机构奖。

2014 年，内蒙古民贸民品贴息金额突破 3 亿元，达到 3.1 亿元，同比增长 101%，增速连续两年实现翻番。

(二) 内蒙古自治区自治区主要经济金融指标

表 1 内蒙古自治区主要存贷款指标

	1月	2月	3月	4月	5月	6月	7月	8月	9月	10月	11月	12月	
本 外 币	金融机构各项存款余额(亿元)	15195.0	15332.9	15657.5	15564.6	15716.4	16092.1	15897.1	16029.5	16130.6	15998.2	15916.0	16290.6
	其中:城乡居民储蓄存款	7773.0	7742.8	7940.0	7715.3	7689.3	7813.4	7738.1	7700.4	7833.4	7763.2	7771.0	8039.1
	单位存款	6398.5	6505.9	6710.7	6858.3	7045.0	7212.2	6954.8	7126.7	6934.7	6918.8	6858.8	7139.6
	各项存款余额比上月增加(亿元)	-68.8	137.9	324.6	-92.9	151.8	375.7	-195.0	132.4	101.1	-132.4	-82.1	374.5
	金融机构各项存款同比增长(%)	8.7	8.5	7.3	6.6	6.8	9.0	7.2	7.9	7.9	7.0	6.4	6.7
	金融机构各项贷款余额(亿元)	13425.5	13575.6	13895.8	14083.8	14215.4	14376.3	14433.8	14536.6	14627.9	14754.1	14919.1	15066.0
	其中:短期	5533.7	5649.7	5845.4	5932.5	5973.1	6055.3	6027.6	6022.7	6015.6	6068.0	6023.0	6005.2
	中长期	7637.6	7680.0	7779.0	7886.0	8000.1	8045.3	8114.3	8174.6	8270.5	8317.6	8465.4	8632.1
	票据融资	200.7	189.3	208.1	195.9	183.3	202.2	212.2	255.2	248.4	271.3	327.1	346.1
	各项贷款余额比上月增加(亿元)	282.6	150.0	320.3	188.0	131.6	160.9	57.5	102.8	91.3	126.2	165.1	146.9
	其中:短期	175.0	116.0	195.7	87.1	40.7	82.2	-27.8	-4.9	-7.0	52.4	-45.0	-17.8
	中长期	112.2	42.4	99.0	107.0	114.1	45.3	69.0	60.3	95.9	47.1	147.8	166.7
	票据融资	-8.3	-11.5	18.8	-12.3	-12.5	18.9	10.0	43.0	-6.9	22.9	55.8	19.1
	金融机构各项贷款同比增长(%)	15.5	15.0	15.1	14.2	13.7	14.4	13.8	13.7	13.5	14.6	15.2	15.4
	其中:短期	21.8	22.7	22.8	20.5	19.6	20.1	18.3	17.8	16.5	17.4	15.8	13.4
	中长期	10.7	9.4	9.6	10.0	10.7	10.9	11.0	10.6	11.1	11.9	13.4	15.1
	票据融资	42.2	32.7	25.9	4.3	-18.5	-5.1	2.3	20.3	18.3	28.7	48.8	65.5
	建筑业贷款余额(亿元)	396.3	398.1	397.0	405.2	400.3	402.0	401.6	413.0	425.4	431.0	431.9	436.4
	房地产业贷款余额(亿元)	239.5	245.1	250.5	304.7	336.2	341.9	358.0	359.2	361.8	364.1	370.5	396.2
	建筑业贷款同比增长(%)	5.3	2.7	0.3	0.5	-1.9	-3.1	-3.2	-1.6	0.5	0.0	-0.3	5.9
房地产业贷款同比增长(%)	18.6	16.7	25.5	54.6	68.6	71.5	83.2	86.0	85.1	79.9	70.4	67.4	
人 民 币	金融机构各项存款余额(亿元)	15132.2	15255.7	15582.7	15494.2	15632.2	16009.3	15819.6	15945.7	16051.9	15916.8	15836.1	16217.6
	其中:城乡居民储蓄存款	7749.2	7719.4	7916.2	7691.6	7665.3	7789.9	7714.9	7675.3	7808.9	7738.4	7745.9	8013.7
	单位存款	6360.8	6455.2	6661.5	6813.3	6988.8	7154.0	6902.2	7071.6	6882.5	6864.6	6806.8	7093.0
	各项存款余额比上月增加(亿元)	-73.5	123.5	327.0	-88.5	138.1	377.0	-189.6	126.0	106.3	-135.2	-80.6	381.4
	其中:城乡居民储蓄存款	294.0	-29.7	196.8	-224.6	-28.2	124.6	-75.1	-39.6	133.6	-70.5	7.5	267.8
	单位存款	-461.7	94.4	206.3	151.9	177.5	165.2	-251.8	169.4	-189.2	-17.9	-57.8	286.2
	各项存款同比增长(%)	8.7	8.4	7.2	6.6	6.6	8.9	7.0	7.7	7.7	6.9	6.2	6.7
	其中:城乡居民储蓄存款	14.0	9.6	9.6	7.8	7.1	9.1	7.2	7.2	7.7	8.5	8.4	7.5
	单位存款	3.1	7.4	3.1	3.8	5.5	8.0	4.7	6.8	4.3	3.8	3.2	3.8
	金融机构各项贷款余额(亿元)	13313.0	13470.7	13782.7	13978.6	14105.5	14254.0	14310.3	14413.1	14505.6	14632.3	14800.0	14947.1
	其中:个人消费贷款	1676.3	1663.2	1698.2	1723.4	1747.8	1773.6	1789.2	1808.6	1826.3	1836.1	1852.0	1862.6
	票据融资	200.7	189.3	208.1	195.9	183.3	202.2	212.2	255.2	248.4	271.3	327.1	346.1
	各项贷款余额比上月增加(亿元)	282.7	157.7	312.0	195.9	126.9	148.5	56.3	102.8	92.5	126.7	167.7	147.1
	其中:个人消费贷款	26.7	-13.1	35.0	25.8	24.5	25.7	15.6	19.3	17.7	9.8	15.9	10.6
	票据融资	-8.3	-11.5	18.8	-12.3	-12.5	18.9	10.0	43.0	-6.9	22.9	55.8	19.1
	金融机构各项贷款同比增长(%)	15.6	15.2	15.3	14.5	14.0	14.5	13.9	13.8	13.5	14.6	15.3	15.5
其中:个人消费贷款	21.3	19.9	21.2	21.1	21.3	22.1	21.2	20.4	19.9	19.5	18.8	19.2	
票据融资	42.2	32.7	25.9	4.3	-18.5	-5.1	2.3	20.3	18.3	28.7	48.8	65.5	
外 币	金融机构外币存款余额(亿美元)	10.3	12.6	12.2	11.4	13.6	13.5	12.6	13.6	12.8	13.2	13.0	11.9
	金融机构外币存款同比增长(%)	16.4	39.3	38.5	20.2	44.4	31.0	54.2	64.8	57.5	32.1	60.6	25.3
	金融机构外币贷款余额(亿美元)	18.4	17.1	18.4	17.1	17.8	19.9	20.0	20.0	19.9	19.8	19.4	19.4
	金融机构外币贷款同比增长(%)	1.2	-6.3	-0.4	-18.6	-14.0	2.5	9.5	10.4	8.7	10.8	5.0	5.3

数据来源:中国人民银行呼和浩特中心支行。

表 2 内蒙古自治区各类价格指数

	居民消费价格指数		农业生产资料价格指数		工业生产者购进价格指数		工业生产者出厂价格指数	
	当月同比	累计同比	当月同比	累计同比	当月同比	累计同比	当月同比	累计同比
2001	—	1.3	—	1.4	—	-0.1	—	-0.7
2002	—	0.2	—	2.6	—	-0.1	—	-0.7
2003	—	2.1	—	1.2	—	2.9	—	3.2
2004	—	2.9	—	9.5	—	9.2	—	5.1
2005	—	2.4	—	8.3	—	9.8	—	5.1
2006	—	1.5	—	1.1	—	5.9	—	3.0
2007	—	4.6	—	3.0	—	4.8	—	5.7
2008	—	5.7	—	14.9	—	11.7	—	12.5
2009	—	-0.3	—	-0.3	—	-0.9	—	-3.8
2010	—	3.2	—	2.0	—	5.0	—	6.7
2011	—	5.6	—	6.3	—	6.1	—	7.8
2012	—	3.1	—	4.9	—	2.0	—	0.2
2013	—	3.2	—	3.5	—	-0.7	—	-3.0
2014	—	1.6	—	-0.1	—	-1.6	—	-2.7
2013 1	2.4	2.4	3.4	3.4	-0.7	-0.7	-3.0	-3.0
2	3.8	3.1	3.1	3.3	-0.9	-0.8	-3.0	-3.0
3	3.1	3.1	2.1	2.9	-1.1	-0.9	-3.2	-3.1
4	3.2	3.1	2.2	2.7	-1.2	-1.0	-3.7	-3.2
5	3.0	3.1	4.2	3.0	-1.4	-1.1	-4.1	-3.4
6	3.2	3.1	4.3	3.2	-1.2	-1.1	-3.8	-3.5
7	3.5	3.2	4.4	3.4	-1.0	-1.1	-3.8	-3.5
8	3.4	3.2	4.5	3.5	-0.6	-1.0	-2.8	-3.4
9	3.3	3.2	4.3	3.6	-0.1	1.7	-2.7	-3.4
10	3.5	3.2	4.1	3.7	-0.1	-0.8	-2.6	-3.3
11	3.4	3.3	3.1	3.6	0.1	2.2	-1.8	-3.1
12	2.9	3.2	2.5	3.5	0.0	-0.7	-1.7	-3.0
2014 1	2.4	2.4	2.6	2.6	-0.2	-0.2	-1.8	-1.8
2	1.9	2.1	2.5	2.6	-0.3	-0.3	-2.1	-1.9
3	2.3	2.2	1.5	2.2	-0.4	-0.3	-2.7	-2.2
4	1.8	2.1	1.1	1.9	-0.7	-0.4	-2.7	-2.3
5	2.1	2.1	-0.8	1.4	-1.2	-0.5	-2.6	-2.4
6	1.9	2.1	-0.8	1.0	-1.4	-0.7	-2.7	-2.4
7	1.7	2.0	-0.9	0.7	-1.7	-0.8	-2.3	-2.4
8	1.5	1.9	-1.3	0.5	-2.1	-1.0	-2.7	-2.4
9	1.2	1.9	-1.6	0.2	-2.7	-1.2	-2.7	-2.5
10	0.8	1.7	-1.6	0.1	-2.7	-1.3	-3.0	-2.5
11	0.5	1.6	-1.1	0.0	-2.9	-1.5	-3.2	-2.6
12	0.7	1.6	-0.8	-0.1	-2.8	-1.6	-3.7	-2.7

数据来源：国家统计局内蒙古调查总队、《中国经济景气月报》。

表3 内蒙古自治区主要经济指标

	1月	2月	3月	4月	5月	6月	7月	8月	9月	10月	11月	12月
	绝对值（自年初累计）											
地区生产总值（亿元）	-	-	3161.4	-	-	7338.7	-	-	11709.0	-	-	17769.5
第一产业	-	-	132.1	-	-	293.6	-	-	568.2	-	-	1627.2
第二产业	-	-	1715.7	-	-	4082.2	-	-	6550.2	-	-	9219.8
第三产业	-	-	1313.5	-	-	2962.8	-	-	4590.6	-	-	6922.6
工业增加值（亿元）	-	-	-	-	-	-	-	-	-	-	-	-
固定资产投资（亿元）	-	100.4	719.7	1947.5	3972.5	7217.8	9459.5	11814.2	14464.6	16518.8	17503.0	11920.3
房地产开发投资	-	7.8	37.1	123.6	259.2	455.5	631.1	842.2	1047.4	1240.7	1356.7	1370.9
社会消费品零售总额（亿元）	-	283.8	1289.4	577.0	729.3	2563.8	2993.0	3453.1	3973.4	4484.3	4992.0	5619.9
外贸进出口总额（万美元）	-	186100	283800	409300	522600	628200	726400	835400	978600	1121800	1289200	1455400
进口	-	113200	174600	259200	327300	392300	451500	513600	595700	657200	729900	815900
出口	-	73000	109200	150100	195300	235900	274900	321800	383000	464700	559300	639400
进出口差额(出口—进口)	-	-40200	-65400	-109100	-132000	-156400	-176600	-191800	-212700	-192500	-170600	-176500
外商实际直接投资（万美元）	-	1300	14900	29900	67500	82500	87500	96900	107900	137800	397700	397700
地方财政收支差额（亿元）	-	-215.5	-343.3	-429.6	-545.1	-723.4	-854.4	-991.8	-1198.6	-1321.1	-1518.5	-2041.1
地方财政收入	-	266.5	426.1	558.1	682.5	941.3	1090.2	1209.0	1352.5	1490.9	1608.7	1843.2
地方财政支出	-	482.0	769.4	987.7	1227.6	1664.7	1944.6	2200.7	2551.0	2812.0	3127.2	3884.3
城镇登记失业率（%）（季度）	-	-	-	-	-	-	-	-	-	-	-	3.6
	同比累计增长率（%）											
地区生产总值	-	-	7.3	-	-	7.6	-	-	7.7	-	-	7.8
第一产业	-	-	0.5	-	-	2.6	-	-	3.4	-	-	3.1
第二产业	-	-	8	-	-	8.5	-	-	8.5	-	-	9.1
第三产业	-	-	7	-	-	6.7	-	-	6.6	-	-	6.7
工业增加值	-	9.3	8	8.8	8.9	9.2	9.6	9.7	9.8	9.9	10	10
固定资产投资	-	22.5	15.9	14	14.1	15.6	15.7	15.7	15.6	15.9	15.8	15.7
房地产开发投资	-	40.9	-8.3	3.7	-1	-8	-6.2	-4.4	-6.2	-7	-5.7	-7.3
社会消费品零售总额	-	1.2	10.1	-0.5	-0.8	10.5	10.5	10.6	40.6	10.6	10.6	10.6
外贸进出口总额	-	9.6	10.7	11.7	14.2	13.4	10.1	10.4	13.1	14.9	19.2	21.4
进口	-	-6.7	-1.2	2.2	4.1	3.5	-0.9	-1	0.9	0.2	1.1	3.3
出口	-	50.3	37.1	33.2	36.2	35	34.7	35.2	39.2	44.7	55.6	56.2
外商实际直接投资	-	27	-45	-39	-20	-18	-18	-22	-43	-39	54	-14.3
地方财政收入	-	-0.9	7.3	1.3	0.1	3.4	3.5	4.3	5.1	6.6	6.8	7.1
地方财政支出	-	36.7	15.1	9.8	3.1	9.6	9.5	8.2	10	9.8	7.4	5.4

数据来源：内蒙古统计局、《中国经济景气月报》。