

2014年贵州省金融运行报告

中国人民银行贵阳中心支行

货币政策分析小组

[内容摘要]

2014年，贵州省经济社会发展稳中有进、稳中向好，综合经济实力跃上新台阶，多项经济指标提前一年实现“十二五”规划翻番目标，农业增产丰收，工业较快增长，服务业平稳发展，固定资产投资规模继续扩大，消费总体平稳，对外贸易加快发展，物价保持总体稳定，居民收入持续增加。

金融业保持快速增长，是服务业中增长最快的行业。稳健货币政策有效落实，信贷结构持续优化，银行业机构改革稳步推进。法人证券公司实力持续增强，多层次资本市场稳步发展。保险业保障能力持续增强，业务覆盖范围进一步拓宽。金融市场运行平稳，直接融资发展迅速。金融生态环境建设工作持续推进，金融基础设施服务能力进一步增强。

2015年，贵州省将保持经济运行在合理区间，金融机构将继续贯彻落实好稳健的货币政策，积极做好重点领域和薄弱环节的金融服务工作，进一步优化信贷结构，提升直接融资比重，努力助推贵州经济社会持续健康又好又快发展。

目录

一、金融运行情况	4
(一) 银行业组织体系持续完善, 总体运行平稳	4
(二) 证券行业稳步发展, 服务实体经济能力不断增强	6
(三) 保险业保障能力持续增强, 业务覆盖范围进一步拓宽	7
(四) 直接融资占比提升, 金融市场运行平稳	7
(五) 金融生态环境建设工作持续推进, 金融基础设施进一步完善	8
二、经济运行情况	8
(一) 投资、对外贸易保持较快增长, 消费市场增长平稳	8
(二) 经济运行态势平稳, 三次产业全面提升	9
(三) 价格总水平保持稳定, 劳动力成本继续上升	10
(四) 财政收入增速回落, 财政支出力度加大且结构持续优化	11
(五) 生态文明建设进入新阶段, 经济发展方式加快转变	11
(六) 房地产市场有所放缓, 特色产业发展较快	12
三、预测与展望	13
附录:	15
(一) 贵州省经济金融大事记	15
(二) 贵州省主要经济金融指标	16

专栏

专栏 1: 贵州创新支农再贷款杠杆化运作 支持扶贫开发效果明显	6
专栏 2: 贵州强化“政银企”对接 助推人民币成为省内第一大涉外结算货币	11

表

表 1 2014 年贵州省银行业金融机构情况	4
表 2 2014 年贵州省金融机构人民币贷款各利率区间占比	5
表 3 2014 年贵州省证券业基本情况	6
表 4 2014 年贵州省保险业基本情况	7

表 5	2014 年贵州省金融机构票据业务量统计	8
表 6	2014 年贵州省金融机构票据贴现、转贴现利率	8

图

图 1	2013~2014 年贵州省金融机构人民币存款增长	4
图 2	2013~2014 年贵州省金融机构人民币贷款增长	4
图 3	2013~2014 年贵州省金融机构本外币存、贷款增速变化	5
图 4	2013~2014 年贵州省金融机构外币存款余额及外币存款利率	5
图 5	2014 年贵州省社会融资规模分布结构	7
图 6	1978~2014 年贵州省地区生产总值及其增长率	8
图 7	1980~2014 年贵州省固定资产投资（不含农户）及其增长率	9
图 8	1978~2014 年贵州省社会消费品零售总额及其增长率	9
图 9	1978~2014 年贵州省外贸进出口变动情况	9
图 10	1989~2014 年贵州省外商直接投资额及其增长率	9
图 11	1996~2014 年贵州省工业增加值增长率	10
图 12	2005~2013 年贵州省居民消费价格和生产者价格变动趋势	10
图 13	1994~2014 年贵州省财政收支状况	11
图 14	2004~2014 年贵州省商品房施工和销售变动趋势	12
图 15	2014 年贵州省主要城市新建住宅销售价格变动趋势	13

一、金融运行情况

2014年，贵州省金融业保持良好发展态势，成为服务业中增长最快的行业。稳健货币政策有效落实，多层次资本市场稳步发展，保险业务覆盖范围进一步拓宽，金融市场运行平稳，金融生态环境建设持续推进。

（一）银行业组织体系持续完善，总体运行平稳

银行业机构逐渐增多，存款增速有所回落，贷款保持合理增长，信贷结构持续优化，利率水平总体平稳，机构改革稳步推进，跨境人民币业务快速增长，但银行业经营压力有所加大。

1. 银行业金融机构保持较快发展。省内银行业机构体系进一步完善，机构个数和从业人员稳步增多（见表1）。银行业金融机构资产规模突破2万亿元，经营总体稳健。

表1 2014年贵州省银行业金融机构情况

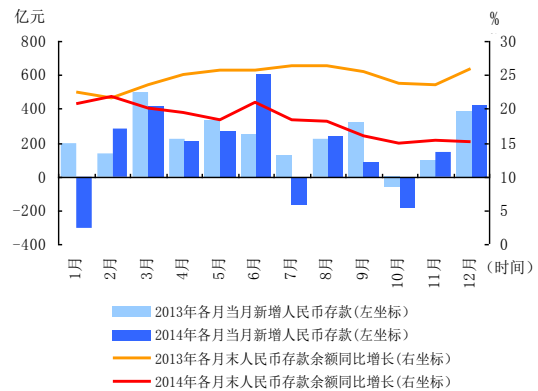
机构类别	营业网点			法人机构(个)
	机构个数(个)	从业人数(人)	资产总额(亿元)	
一、大型商业银行	1091	24322	6766.9	0
二、国家开发银行和政策性银行	68	1301	2578.3	0
三、股份制商业银行	45	1706	1497.4	0
四、城市商业银行	316	7567	3125.2	2
五、小型农村金融机构	2264	25415	4855.6	85
六、财务公司	5	82	319.0	3
七、信托公司	1	232	73.4	1
八、邮政储蓄	963	2429	810.4	0
九、外资银行	1	39	3.3	0
十、新型农村金融机构	98	1852	156.6	40
合计	4852	64945	20186.2	131

注：大型商业银行包括中国工商银行、中国农业银行、中国银行、中国建设银行和交通银行；小型农村金融机构包括农村商业银行和农村信用社；新型农村金融机构包括村镇银行。

数据来源：贵州银监局。

2. 存款增速放缓且波动明显。受企业存款增长乏力、理财产品分流等因素影响，人民币存款增速下降趋势明显，月度间新增存款波动较大，存款偏离度新规出台后波动有所减弱（见图1）。2014年末，全省金融机构人民币、本外币各项存款余额同比增速均较上年同期

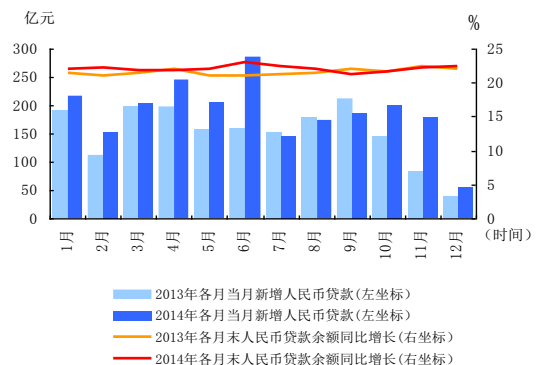
有所回落（见图1、图3）。



数据来源：中国人民银行贵阳中心支行。

图1 2013~2014年贵州省金融机构人民币存款增长

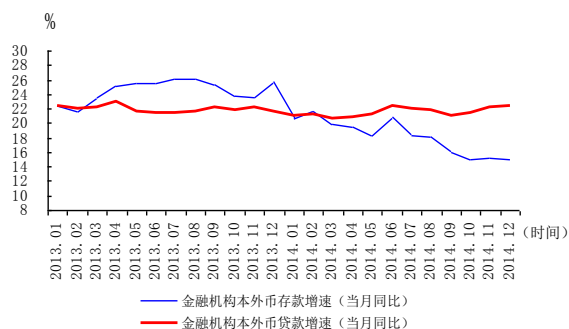
3. 贷款保持合理增长。截至2014年末，全省金融机构人民币、本外币各项贷款稳定增长（见图2、图3），年度新增贷款首次迈上2000亿元台阶。“定向降准”政策有效落实，再贷款杠杆化运作模式在全省推广，再贷款、再贴现业务办理量再创新高。“三农”、小微、保障性住房建设等民生领域的贷款保持较快增长，文化体育、卫生、水利环境、科学研究、教育、居民服务等符合产业结构调整方向的行业贷款余额同比增速高于30%，“5个100工程”¹、重大工程、重点项目、基础设施建设等重点领域的信贷支持力度继续加大。



数据来源：中国人民银行贵阳中心支行。

图2 2013~2014年贵州省金融机构人民币贷款增长

¹ “5个100工程”是指贵州省重点打造的100个产业园区、100个高效农业示范园区、100个旅游景区、100个示范小城镇、100个城市综合体。



数据来源：中国人民银行贵阳中心支行。

图 3 2013~2014 年贵州省金融机构本外币存、贷款增速变化

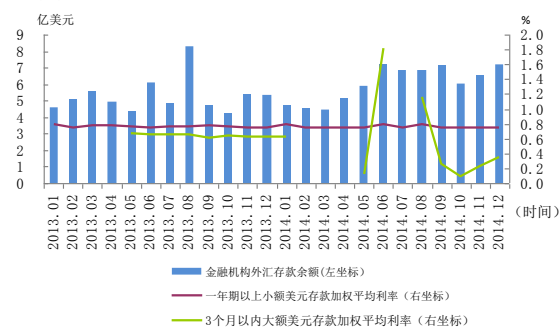
4. 利率定价进一步市场化。存款利率出现分化，全国性金融机构根据期限不同采取差异化定价策略，地方法人金融机构中的城市商业银行、农村信用社、农村商业银行的存款利率全部一浮到顶。2 家城市商业银行成为市场利率定价自律机制成员并成功发行同业存单。金融机构利率定价能力逐渐增强，资金议价能力进一步提升（见表 2）。贷款利率整体水平有所下降，各月人民币一般贷款加权平均利率（不含贴现）除 2 月份较大幅度下降外，其余各月保持窄幅波动。非对称降息、再贷款杠杆化运作等政策引导市场利率下行，12 月的利率水平较 1 月下降 19.3 个基点。民间借贷利率逐步回落。

表 2 2014 年贵州省金融机构人民币贷款各利率区间占比

单位：%

月份	1月	2月	3月	4月	5月	6月
合计	100.0	100.0	100.0	100.0	100.0	100.0
下浮	3.2	3.1	3.8	1.2	1.5	11.0
基准	26.2	40.9	24.9	22.8	25.0	24.7
上浮						
小计	70.5	55.9	71.3	76.0	73.5	64.4
(1.0-1.1]	10.8	12.1	11.8	14.0	20.8	12.2
(1.1-1.3]	18.8	19.6	18.0	16.6	16.8	16.8
(1.3-1.5]	12.3	11.2	13.9	14.5	10.7	12.0
(1.5-2.0]	27.0	12.0	26.3	29.2	23.4	20.6
2.0以上	1.6	1.0	1.3	1.7	1.8	2.7
月份	7月	8月	9月	10月	11月	12月
合计	100.0	100.0	100.0	100.0	100.0	100.0
下浮	1.3	4.3	2.5	6.8	7.0	4.3
基准	27.1	26.9	24.1	21.6	21.3	16.3
上浮						
小计	71.6	68.8	73.4	71.6	71.7	79.4
(1.0-1.1]	15.7	14.0	14.4	11.4	17.5	20.7
(1.1-1.3]	17.0	14.1	19.7	15.9	15.2	14.5
(1.3-1.5]	12.3	14.8	15.4	14.8	15.1	18.3
(1.5-2.0]	24.2	23.4	22.0	26.6	21.8	21.7
2.0以上	2.4	2.4	1.8	2.9	2.1	4.2

数据来源：中国人民银行贵阳中心支行。



数据来源：中国人民银行贵阳中心支行。

图 4 2013~2014 年贵州省金融机构外币存款余额及外币存款利率

5. 银行业机构改革稳步推进。中国农业发展银行将毕节市列为扶贫开发试验区，中国邮政储蓄银行贵州省分行全面完成二类支行²改革。地方金融机构改革发展步伐加快，资本充足率继续提高，村镇银行新增 8 家，新组建农村商业银行 17 家。小额贷款公司达 281 家。全省实现行政村基础金融服务全覆盖。

6. 银行业机构经营压力有所加大。不良贷款率下降，但不良贷款余额比年初增加 29.8 亿元，集中在批发业、煤炭业和电力、热力的生产和供应业。拨备覆盖率略有提高，存贷比上升较快，盈利水平有所下降。

8. 人民币成为涉外结算第一大币种。2014 年，贵州省跨境人民币实际收付金额 390.0 亿元，同比增长 65.6%，占国际收支的比重从一季度起就突破 50%。其中，货物贸易结算金额同比增长 109.8%，带动经常项目快速增长；资本项目则随着跨境信贷融资的增加而继续增长。市场参与面不断提高，业务品种继续丰富。

² 二类支行是指邮银双方共管，即邮储银行负责业务指导，邮政企业负责具体业务经营并拥有人财物控制权的支行。

专栏 1：贵州创新支农再贷款杠杆化运作 支持扶贫开发效果明显

2014 年，中国人民银行贵阳中心支行创新推出“人民银行支农再贷款+金融机构自有信贷资金+地方政府配套政策+优惠利率”的支农再贷款杠杆化运作模式，在撬动贫困地区“三农”有效信贷投入、降低贫困地区“三农”融资成本等方面取得了较好成效。

一、创新杠杆化运作机制，推动形成政策合力

一是设立杠杆化运作专项限额 20 亿元，实现专款专用。专项限额在期限上，全部为无期限限额；在用途上，专项用于贫困地区；在利率上，对符合涉农贷款比例不低于 70% 等标准的贫困地区法人金融机构新发放的支农再贷款，利率在现行基础上再降低 1 个百分点。

二是创新杠杆化撬动模式，实现信贷资金放大效应。向地方法人金融机构发放杠杆化运作专项支农再贷款时，在合同中明确约定地方法人金融机构按不低于 1:1 的比例匹配自有信贷资金。

三是引导贷款利率下浮，推动融资成本下降。通过杠杆化运作模式发放的支农贷款，利率比同类同档次贷款加权平均利率下浮不低于 2 个百分点。

四是争取政府配套政策，提升金融机构积极性。积极协调地方政府通过利差补贴、设立风险补偿基金和担保基金、费用减免等方式降低金融机构经营成本和信贷风险，主动争取扶贫贴息资金和民贸民品优惠利率政策与支农再贷款杠杆化模式叠加。

二、资金撬动效应明显，“三农”融资成本显著降低

一是支农再贷款杠杆作用突出。截至 2014 年末，贵州省涉农法人金融机构已通过该模式发放 42.77 亿元扶贫开发贷款，是支农再贷款杠杆化运作专项限额的 2.14 倍。

二是支农惠农效果明显。2014 年，通过该模式发放的扶贫开发贷款利率比同类同档次贷款加权平均利率下浮幅度为 2-3.6 个百分点。按利率下浮 2 个百分点的最低要求测算，每年将为借款主体减少利息支出不少于 8000 万元。

下一步，中国人民银行贵阳中心支行将进一步发挥支农再贷款的引导作用，继续完善支农再贷款杠杆化运作模式，引导金融机构进一步加大对贫困地区“三农”的信贷支持力度，逐步降低贫困地区“三农”融资成本。

(二) 证券行业稳步发展，服务实体经济能力不断增强

证券业机构不断发展，法人机构创新能力持续增强，多层次资本市场稳步发展，全省区域股权交易市场实现零突破。

1. 证券业机构实力稳步提高。证券市场体系进一步发展壮大，经营能力持续增强，全年股票交易额同比增长 35.9%，证券经营机构实现营业收入 6 亿元、净利润 3 亿元。法人机构创新步伐明显加快，华创证券搭建互联网证券交易平台，直投子公司“金汇理财”平台实现交易和管理规模 60 亿元。

2. 多层次资本市场稳步发展。截至 2014 年末，全省共有上市公司 21 家（见表 3），总市值 4002.2 亿元，7 家上市公司通过非公开发行融资 97 亿元。13 家公司成功挂牌新三板。当年实现国内债券筹资 495.6 亿元（见表 3），

其中，中小企业私募债融资 4 亿元。区域股权交易市场建设取得新突破，贵州省股权金融资产交易中心、中黔金融资产交易中心、贵州绿地金融资产交易中心先后成立，省外股权交易中心纷纷与贵州企业合作，企业融资有了更多的市场选择。

表 3 2014 年贵州省证券业基本情况

项 目	数量
总部设在辖内的证券公司数(家)	1
总部设在辖内的基金公司数(家)	0
总部设在辖内的期货公司数(家)	0
年末国内上市公司数(家)	21
当年国内股票(A股)筹资(亿元)	64.5
当年发行H股筹资(亿元)	0.0
当年国内债券筹资(亿元)	495.6
其中：短期融资券筹资额(亿元)	217.0
中期票据筹资额(亿元)	97.6

注：当年国内股票(A股)筹资额指非金融企业境内股票融资。

数据来源：中国人民银行贵阳中心支行、贵州省证监局、贵州省发展和改革委员会。

（三）保险业保障能力持续增强，业务覆盖范围进一步拓宽

保险业体系日趋完善，业务保持较快增长，保障能力进一步提升，覆盖范围持续拓宽。

1. 保险业机构平稳发展。2014年，贵州省省级保险分公司增加2家，各级保险分支机构增加61家，保险从业人员增加4887人，达到5.27万人。

2. 保险业务稳步增长。2014年，贵州省保险业保费收入同比增长17.3%。其中，财产险、人身险保费收入分别同比增长26.3%、8.7%。共承担风险保障7.37万亿元，同比增长10.9%。各项赔款和给付支出同比增长23.8%。行业总资产增加29.9亿元。保险密度同比增长17.1%，保险深度与上年基本持平。

3. 保险保障覆盖范围进一步拓宽。城乡居民大病保险稳步推进，新开办农业保险品种5个，保证保险共计提供风险保障22.5亿元，出口信用保险惠及全省300余家企业，保险“进工程、进项目”工作稳步推进，保险资金投资贵州省基础设施建设累计达115.5亿元。

表4 2014年贵州省保险业基本情况

项 目	数量
总部设在辖内的保险公司数(家)	0
其中：财产险经营主体(家)	0
人身险经营主体(家)	0
保险公司分支机构(家)	25
其中：财产险公司分支机构(家)	15
人身险公司分支机构(家)	10
保费收入(中外资,亿元)	213.1
其中：财产险保费收入(中外资,亿元)	112.4
人身险保费收入(中外资,亿元)	100.6
各类赔款给付(中外资,亿元)	89.7
保险密度(元/人)	607.3
保险深度(%)	2.3

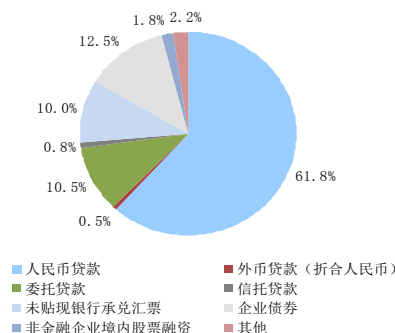
数据来源：贵州省保监局、贵州省统计局。

（四）直接融资占比提升，金融市场运行平稳

直接融资、地方法人金融机构理财业务均保持较快增长，省内金融机构在货币市场、票据市场、黄金市场、外汇市场的交易量增减不一。

1. 直接融资发展迅速。2014年，全省社会融资规模同比多增31.8亿元。其中，直接融资

(含企业债券、非金融企业境内股票融资，下同)占社会融资规模的比重提升至14.5%(见图5)，较上年提高9.3个百分点。其中，非金融企业债务融资工具发行314.6亿元，是上年的2.4倍。贵阳市公共住宅建设投资有限公司成功发行20亿元5年期定向工具，填补了贵州省非金融企业债务融资工具专项用于保障性住房建设的空白。省内各市州风险缓释基金建立进度缓慢，支持中小企业的创新型非金融企业债务融资工具融资未取得实质性突破。另外，表外业务大幅减少，实体经济以委托贷款、信托贷款和未贴现的银行承兑汇票方式合计融资716.0亿元，仅为上年的47.8%。



数据来源：中国人民银行贵阳中心支行、贵州省发展和改革委员会、贵州证监局、贵州保监局。

图5 2014年贵州省社会融资规模分布结构

2. 金融机构货币市场交易量减少。2014年，贵州省银行间市场成员资金运用方式发生较大改变，债券回购交易、现券交易累计成交量分别同比下降9.9%、49.0%，全年累计信用拆借业务量较上年增加24.8亿元。总体看，省内市场成员向市场融入资金5072.1亿元。

3. 票据市场融资功能明显。2014年，贵州省银行承兑汇票累计签发量、贴现累计发生额分别同比增长51.3%、78.6%，连续三年实现大幅增长。再贴现年累计发生额同比增长32.3%。全省票据市场票据贴现率逐步回落(见表6)，12月票据贴现、转贴现加权平均利率均较1月不同程度下降。电子商业票据业务快速发展，2013-2014年以承兑人开户行或承兑行划分的累计电子商业票据笔数和承兑金额分别达到1220笔、158.9亿元，2014年的承兑金额是上年的4.4倍。

表 5 2014 年贵州省金融机构票据业务量统计

单位：亿元

季度	银行承兑汇票承兑		贴 现			
	余额	累计发生额	银行承兑汇票		商业承兑汇票	
			余额	累计发生额	余额	累计发生额
1	1143.6	612.5	82.9	326.9	5.1	52.8
2	1287.8	718.0	93.1	223.9	3.2	44.7
3	1392.7	731.9	104.1	140.8	3.3	114.9
4	1437.4	866.6	129.0	168.5	5.7	123.2

数据来源：中国人民银行贵阳中心支行。

表 6 2014 年贵州省金融机构票据贴现、转贴现利率

单位：%

季度	贴 现		转贴现	
	银行承兑汇票	商业承兑汇票	票据买断	票据回购
1	7.0144	8.1111	7.2161	6.7343
2	5.8679	7.8807	5.5239	5.1540
3	5.5561	7.6650	5.2050	5.4077
4	5.5868	7.5017	4.7271	4.9298

数据来源：中国人民银行贵阳中心支行。

4. 省内从事黄金交易金融机构增加。2014 年，贵州省新增加 2 家地方法人金融机构从事黄金代理业务，从事黄金业务机构数增加至 17 家。全年贵州省黄金交易量达到 28983.9kg，交易金额 97.96 亿元。

5. 外汇交易量大幅减少。2014 年，贵州省外汇市场成员交易总金额为 8798.5 万美元，同比下降 39.6%，且全部币种出现下降。

6. 地方金融机构理财业务活跃。2014 年贵州省地方法人金融机构累计发行封闭式银行理财产品 567 期，同比增加 307 期；累计募集资金 400.2 亿元，同比增长 136.9%。

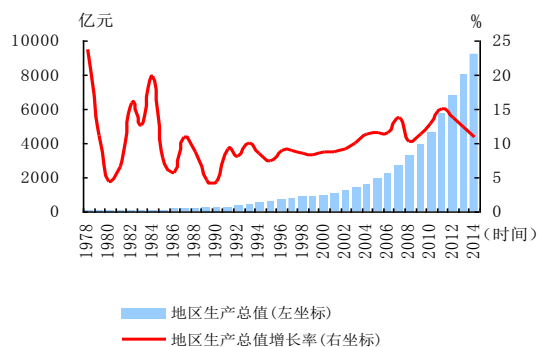
（五）金融生态环境建设工作持续推进，金融基础设施进一步完善

《贵州省社会信用体系建设规划纲要（2014-2020 年）》、《贵州省企业失信行为联合惩戒实施办法》出台，《征信业管理条例》有效落实，县域金融生态环境测评工作启动，信用农户、信用村组和信用乡镇建设在全省深入推进，兴仁县被确定为全国农村信用体系建设试验区，小微企业信用体系建设持续推进，省内首家企业征信机构成立，第三方信用评级业务不断规范并得到快速发展。金融信用信息基础数据库进一步完善，覆盖面进一步扩大，共收

录贵州省 10.5 万户企业组织和 1998 万自然人的信用信息。央行会计核算数据集中系统成功上线，省内 3 家地方性金融机构顺利接入第二代支付系统，通过大小额支付系统清算业务量稳步增长，“银行卡助农取款村村通”和农村手机支付试点工程稳步推进。“分层次、全覆盖、立体化”的金融消费权益保护工作体系和“三位一体”的金融消费权益保护咨询投诉受理与处理工作机制建立，贵州省 12363 金融消费权益保护咨询投诉电话开通，“金融消费者权益日”与“金融知识普及月”宣传活动有序开展。

二、经济运行情况

2014 年，贵州省综合经济实力跃上新台阶，地区生产总值突破 9000 亿元，较上年增长 10.8%（见图 6）。地区生产总值、人均地区生产总值、财政总收入、一般公共预算支出均提前一年实现“十二五”规划翻番目标。结构布局持续优化，发展方式加快转变。



数据来源：《中国经济景气月报》、贵州省统计局。

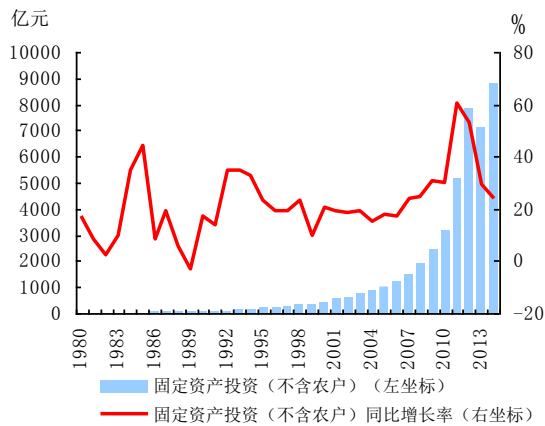
图 6 1978~2014 年贵州省地区生产总值及其增长率

（一）投资、对外贸易保持较快增长，消费市场增长平稳

国务院出台的稳增长、促改革、调结构、惠民生的政策措施得到有效落实，投资、消费、出口三大需求实现协同拉动。

1. 固定资产投资较快增长。2014 年，贵州省固定资产投资（不含农户）累计完成 8778.4 亿元，较上年增长 23.6%（见图 7）。以交通运输、水利环境为重点的基础设施建设和房地产开发仍是拉动固定资产投资增长的主要力量，

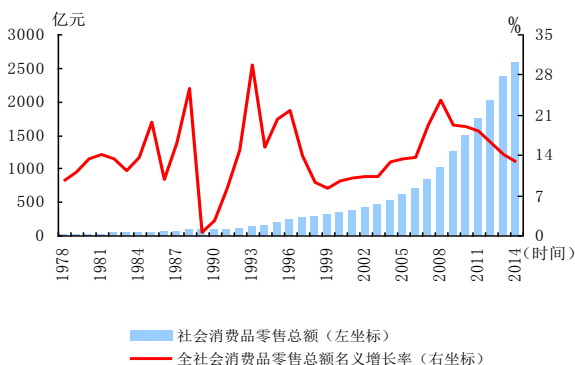
医药制造业、信息传输、软件和信息技术服务业、科学研究和技术服务业等行业的固定资产投资高速增长。投资资金来源中自筹部分占比继续提高，跨区投资项目占比有所下降。



注：因 2013 年起统计口径发生变化，只统计计划总投资 500 万元及以上的固定资产项目投产和房地产开发项目投资，因此与 2012 年数据不具有可比性。
数据来源：《中国经济景气月报》、贵州省统计局。

图 7 1980~2014 年贵州省固定资产投资（不含农户）及其增长率

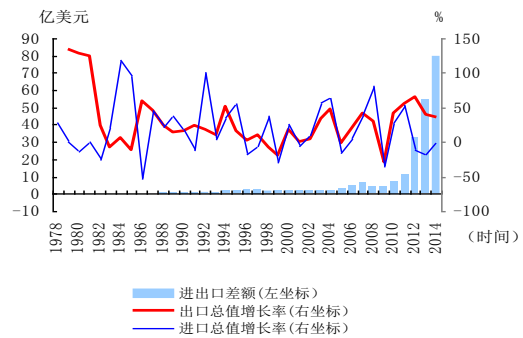
2. 社会消费品市场增长平稳但增速继续回落。2014 年，贵州省实现社会消费品零售总额 2579.5 亿元，较上年增长 12.9%（见图 8），增速比上年回落 1.1 个百分点，城镇消费占比有所下降。城乡居民收入持续提高，消费支出继续增加，农村居民人均可支配收入、人均消费支出增速分别高出城镇居民 3.5 个、2 个百分点，城乡收入差距和消费差距均呈缩小趋势。



数据来源：《中国经济景气月报》、贵州省统计局。

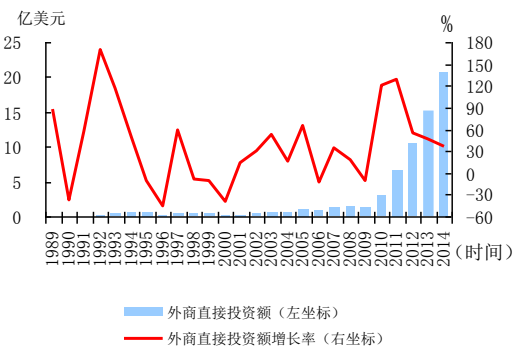
图 8 1978~2014 年贵州省社会消费品零售总额及其增长率

3. 对外贸易和实际利用外资显著增长。2014 年，全省进出口总额 108.1 亿美元，较上年增长 30.5%，其中出口额较上年增长 36.5%，进口与上年基本持平（见图 9）。货物贸易资金流动主要集中在磷化工、机电产品等行业；贸易方式仍以一般贸易为主。2014 年全省实际利用外资首次突破 20 亿美元，达 20.7 亿美元，较上年增长 35.4%（见图 10）。



数据来源：《中国经济景气月报》、贵州省统计局。

图 9 1978~2014 年贵州省外贸进出口变动情况



数据来源：《中国经济景气月报》、贵州省统计局。

图 10 1989~2014 年贵州省外商直接投资额及其增长率

（二）经济运行态势平稳，三次产业全面提升

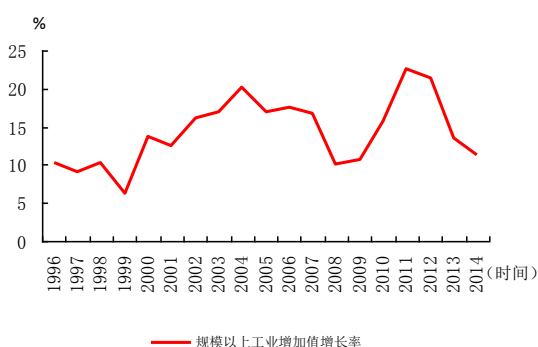
贵州省三次产业占比为 13.8:41.6:44.6，第二产业对经济的贡献度持续提升。

1. 农业形势不断向好。2014 年，“四在农家·美丽乡村”六项行动计划³有序推进，完成投资 400 多亿元。农业实现增产丰收，粮食总

³ “四在农家·美丽乡村”六项行动计划是指小康路、小康水、小康房、小康电、小康讯、小康寨六项行动计划。

产量创近 5 年产量最高水平，粮经作物面积比达 41:59。现代高效农业示范园建成商品化种植基地 796 万亩。减少贫困人口 170 万人，农民收入增长高于经济增长。金融支持“三农”的力度持续加大，涉农贷款余额同比增长 26.4%。

2. 工业持续较快增长。工业“百千万”工程⁴实施，规模以上工业增加值较上年增长 11.3%（见图 11），规模以上工业企业主营业务收入较上年增长 15.5%，盈亏相抵后的利润总额较上年增长 9.4%。高新技术产业产值 2200 多亿元，科技贡献率超过 44%。贵阳·贵安国家级大数据产业发展集聚区获批创建，“云上贵州”系统平台上线运行，三大电信运营商数据中心等重点项目基本建成，带动装备制造、建材、大数据、特色轻工等新兴产业加快发展形成新增长点。



注：2013 年以后的数据口径为规模以上工业统计口径为全部年主营业务收入 2000 万元及以上的工业企业，之前年度为 500 万元及以上口径。

数据来源：《中国经济景气月报》、贵州省统计局。

图 11 1996~2014 年贵州省工业增加值增长率

3. 服务业平稳均衡发展。第三产业增加值较上年增长 10.4%，其中金融业增长最快，达 14.2%。新增国家生态旅游示范区 2 个，贵州第一条高铁贵阳至广州通车运行，带动旅游、商贸、交通运输等服务业稳步发展，旅游人数和收入分别增长 20.1%和 22.2%。营利性服务业和非营利性服务业增加值继续保持 10%以上的增速。

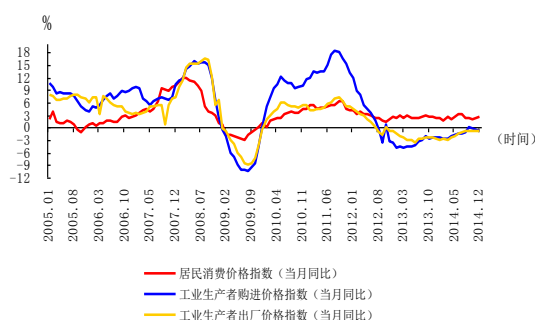
⁴ “百千万”工程是指省级重点抓 100 户企业“立标杆”，市级重点抓 1000 户企业“强骨干”，县级重点抓 10000 户企业“夯基础”。

（三）价格总水平保持稳定，劳动力成本继续上升

2014 年全年物价水平保持总体稳定，生产价格负增长，劳动力成本继续上升，资源性产品价格改革继续推进。

1. 居民消费价格保持总体稳定。全年居民消费价格涨幅在 1.8%至 3.2%之间平稳波动，6、7 月份比上年同期分别增长 3.1%、3.2%，其余月份增速均在 3%以内（见图 12）。全年居民消费价格总体较上年上涨 2.4%，涨幅较上年回落 0.1 个百分点。其中，食品价格涨幅较上年同期提高 0.1 个百分点，居住价格、服务价格涨幅分别较上年下降 1.2 个、0.2 个百分点。

2. 生产价格持续负增长。工业生产者购进价格除 9 月较上年同期增长 0.2%外，其余月份均为负增长，工业生产者出厂价格全年各月均为负增长，但两项工业生产者价格增速全年呈现回升的趋势（见图 12）；农业生产资料价格除 1 月较上年同期增长 0.6%外，其余月份均为负增长，该项价格增速全年呈现持续下降的趋势。全年农业生产资料价格、工业生产者购进价格、工业生产者出厂价格分别下降 1%、1.4%、1.7%，降幅分别较上年持平、收窄 2.2 个百分点、收窄 0.9 个百分点。



数据来源：《中国经济景气月报》、贵州省统计局。

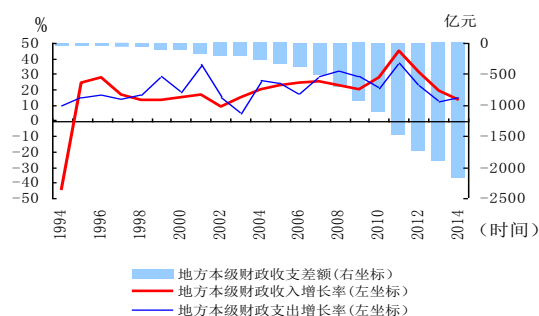
图 12 2005~2013 年贵州省居民消费价格和生生产者价格变动趋势

3. 劳动力成本有所上升。单位从业人员平均劳动报酬继续上升，贵州省再次上调最低工资标准，城乡居民基本养老保险体系不断完善。农民工返乡就业创业发展迅速，各项扶持政策成效显著。

4. 资源性产品价格改革有序推进。居民阶梯电价政策进一步完善，执行周期由月调整为年，用电量每年按自然年度确定电量分档，缓解因季节差异导致不同月份用电量波动带来的矛盾。矿业权招拍挂制度全面推行，贵州省公共资源交易中心挂牌成立并投入运行。

（四）财政收入增速回落，财政支出力度加大且结构持续优化

2014 年，贵州省财政总收入比上年增长 11.2%，增速较上年回落 5.5 个百分点（见图 13），与地区生产总值、投资、消费之间的变动趋势基本一致。其中，公共财政预算收入增长 13.3%，增速较上年回落 5.6 个百分点。地方公共预算支出较上年增长 14.9%，增速较上年提高 2.5 个百分点。财政支出效率持续提高，科学技术、节能环保、交通运输、住房保障的支出同比增速均超过 20%。



数据来源：《中国经济景气月报》、贵州省统计局。

图 13 1994~2014 年贵州省财政收支状况

（五）生态文明建设进入新阶段，经济发展方式加快转变

2014 年，贵州省获批建设全国生态文明先行示范区，成功举办生态文明贵阳国际论坛和首次全省生态文明建设大会。赤水河、乌江流域 12 项生态文明制度改革试点取得实质性突破。在全国率先开展自然资源资产责任审计和产权制度改革试点。国家级循环经济试点达 15 个。建立 5000 亩以上坝区耕地保护机制。全年淘汰落后产能 729 万吨，建成 126 个重点减排工程。启动实施县乡村造林绿化三年规划，营造林 454 万亩，治理石漠化 1059 平方公里、水土流失 2235 平方公里，森林覆盖率提高到 49%。贵阳空气质量指数优良率较上年提高 9.8 个百分点，贵阳、遵义创建国家环保模范城市通过验收。金融支持生态文明建设的力度持续加大，全省共有 636 个节能环保项目获得信贷支持，支持范围涵盖绿色农业林业开发、工业节能环保、水环保、再生能源及清洁能源项目等。

专栏 2：贵州强化“政银企”对接 助推人民币成为省内第一大涉外结算货币

自 2011 年 8 月贵州省获批开展跨境人民币结算业务以来，中国人民银行贵阳中心支行在政策宣传、业务指导、信息反馈等方面强化“政银企”对接合作，形成扎实的工作机制，推动人民币跃升为贵州省第一大涉外结算货币。

一、搭建“四项机制”，营造良好的政策环境

一是以“企业需求”为突破口，建立“政府部门+人民银行+商业银行”宣传合作机制。联合相关部门将 20 余项跨境人民币业务相关政策制成专门的操作手册，及时组织商业银行、联合商务等部门通过互联网、报刊媒体、X 展架等发布政策解读、业务知识。

二是以“涉外发展较快的企业”为重点，建立“人民银行+政府部门+商业银行”培训机制。将近年来贵州省 300 家涉外业务增长较快的企业纳入重点培训和指导对象，筛选出 10 家重点企业集团，详细整理企业的业务类型、结算量、结算方式、境内主办行、境外参加行、目标国家（地区）等信息，建立跨境人民币业务企业信息库，组织商业银行对企业进行具体指导和有关国际贸易风险提示。

三是以“消除信息不对称”和“提升服务水平”为目的，建立“政府部门+人民银行+商业银

行”信息反馈机制。积极加强与相关政府职能部门的协作，实现数据信息互通。建立“商业银行-人民银行”和“企业-人民银行”咨询接待日制度，解答商业银行与企业在业务办理中出现的各种问题。建立“企业-商业银行-人民银行-政府部门”跟踪服务制度，定期搜集整理企业业务需求、问题及建议等信息。采取定期回访座谈的方式，与政府部门、商业银行一同走进重点企业开展专题座谈会，并通过现场解答与电话回访等形式为企业提供针对性服务。

四是以“营造内外部生态环境”为手段，建立对商业银行的评价激励机制。建立对商业银行跨境人民币业务评价制度，通过按年通报、按月简报等方式，评价各家商业银行的排名情况、分类型业务进展、迟报漏报率。及时借助各类载体发布全省业务发展情况，尤其是新业务、新品种、新政策的开展情况，激励商业银行努力开拓新业务领域。

二、跨境人民币业务量大幅增长，人民币跃升为贵州省第一大涉外结算货币

一是结算量不断实现新突破。截至 2014 年末，贵州省跨境人民币累计结算金额突破 700 亿元大关，其中 2014 年当年结算量突破 300 亿元，达到 390 亿元，同比增长 65.6%。

二是人民币跃升为贵州省第一大涉外结算货币。2014 年贵州省当年跨境人民币累计结算量占国际收支的比重自一季度以来一直维持在 50%以上，人民币成为省内涉外经济第一大结算币种，年末占比达到 55%左右，较上年提高约 17 个百分点。

三是参与机构不断增多。全省开展跨境人民币结算业务的省级商业银行数量、分支机构数量已分别扩大至 16 家、87 家，覆盖全省绝大部分具备国际业务结算资质的商业银行。

四是受益主体范围不断扩大。2014 年末的受益主体（包括企业、机关、团体等）已增加至 176 个，较 2013 年末新增 51 个。

下一步，中国人民银行贵阳中心支行将进一步加大政策宣传力度，在风险可控的前提下推动全省跨境人民币业务规范发展，为贵州省涉外经济主体提供更多的结算便利。

（六）房地产市场有所放缓，特色产业 发展较快

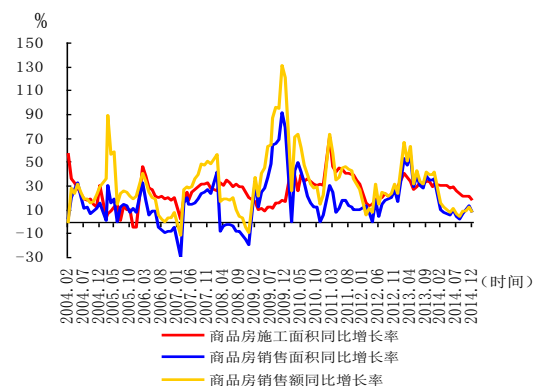
1. 房地产市场主要经济指标增速回落。2014 年，全省房地产市场的投资、新开工、销售等指标的增速较上年均不同程度下降，商品房销售区域分化现象突出。保障性安居工程建设力度进一步加大，融资体制机制进一步完善。

房地产开发投资增长放缓，资金来源结构变化明显。2014 年，全省房地产开发投资额 2187.7 亿元，较上年增长 12.6%，增速较上年下降 19.8 个百分点。全年房地产开发投资资金来源合计 2808.9 亿元，较上年增长 12.3%。其中，国内贷款、自筹资金分别较上年增长 7.0%和 10.0%。

土地市场交易量价齐跌，城镇保障性安居工程建设力度加大。2014 年，全省房屋施工面积较上年增长 17.4%，竣工面积较上年增长 61.1%，新开工面积较上年下降 18.0%。全年购置土地面积、土地成交价款分别较上年下降 22.6%和 30.8%。全年新开工城镇保障性安居工程 40.0 万套，基本建成 16.9 万套，均超额完成年初目标计划。城镇保障性安居工程当年

投资完成额 299.6 亿元，比上年增加 83.7 亿元。

商品住宅销售增长乏力，区域分化特征明显。2014 年，全省商品住宅销售面积 2707.1 万平方米，销售额 1000.0 亿元，分别较上年增长 2.3%和 1.1%，整体涨幅较上年明显收窄（见图 14）。省会贵阳市的商品住宅销售面积较上年下降 31.2%，9 月取消“限购”措施以后，四季度商品住宅销量小幅回升；遵义市商品住宅销售面积较上年增长 57.9%。

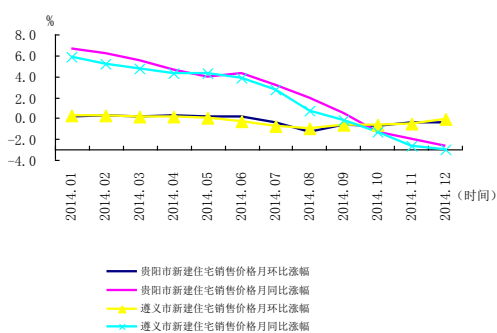


数据来源：《中国经济景气月报》、贵州省统计局。

图 14 2004~2014 年贵州省商品房施工和销售变动趋势

房价同比涨幅逐月收窄，年末出现负增长。2014年，贵阳市、遵义市新建住宅销售价格月同比涨幅自年初以来均呈现增幅收窄、年末负增长的趋势，且降幅呈进一步扩大的趋势。年末，贵阳市、遵义市新建住宅销售价格、二手住宅价格均较年初有所下降。

房地产贷款增长平稳，保障性住房建设融资保持较快增长。2014年末，房地产贷款余额同比增长32.6%。其中，个人住房贷款同比增长19.6%。贵州省成立全省棚户区改造项目融资统贷平台，由国家开发银行贵州省分行具体承贷，对贵州省纳入全国2013-2017年棚户区改造项目规划的项目进行支持，年末全省保障性住房开发贷款余额同比增长145.2%。



数据来源：《中国经济景气月报》、贵州省统计局。

图 15 2014年贵州省主要城市新建住宅销售价格变动趋势

2. “五张名片”⁵特色产业发展较快。2014年，贵州省“五张名片”经济指标呈现出良好的发展态势，工业增加值较上年增长22%。其中，“贵烟”品牌销售较上年增长14%；新医药大健康产业实现总产值450亿元，较上年增长25%；贵州茶产业中的“三绿一红”⁶抢占市场取得可喜成果，全年实现综合产值271亿元，较上年增长78.3%。相对其他行业的快速发展，白酒行业则进入调整期，产销率略有下降，但产值继续小幅增长。以茅台为首的黔酒行业开始注重渠道服务，与电商加大合作，更加贴近市场和消费者。金融机构积极针对“五张名片”探索开展基酒、应收账款、专利权等

⁵ “五张名片”是指酒、茶、药、烟、食品产业。

⁶ “三绿一红”是指都匀毛尖、湄潭翠芽、绿宝石三个绿茶品牌和遵义红一个红茶品牌。

新型抵（质）押担保方式创新，5个行业信贷投入均有不同程度的增加，其中，酒、饮料和精制茶制造业、医药制造业中长期贷款余额同比分别增长203.9%、92.3%。

三、预测与展望

2015年是全面深化改革的关键之年，是全面推进依法治国的开局之年，也是“十二五”规划圆满收官之年。贵州省正处于工业化、城镇化加速发展期，进入后发赶超、加快全面小康建设的重要阶段。

贵州省2015年经济发展的主要预期目标是：地区生产总值突破1万亿元，较上年增长10%；固定资产投资较上年增长20%左右；居民消费价格涨幅在3%左右。受2014年贷款余额基数较大等因素影响，预计2015年全省贷款余额增速较2014年将有所下降。

2015年，贵州金融业将严格贯彻落实好稳健的货币政策，按照“更加注重松紧适度、定向调控和改革创新”的要求，推动贵州省货币信贷和社会融资平稳适度增长，为结构调整和转型升级营造中性适度的货币金融环境。在绿色金融、扶贫开发、融资结构优化等领域努力作为，充分发挥金融对资源的配置作用，持续提高对贵州省重点领域和薄弱环节的金融服务水平。

总纂: 戴季宁 卢 钦 肖 杰
统稿: 王凯明 李家鸽 封明川
执笔: 白庆菊 欧阳斌 李晶彦 杨 丽 刘 爽 孔艳彦 颜 寅 叶 茜
提供材料的还有: 路 音 王乾飞 刘利红 陈 曦 薛 飞 刘 杰 孙 怡
冀源溪 易莞姣 邓媚媚 赵 鑫 黄 洲

附录：

（一）贵州省经济金融大事记

1月14日，贵州股权金融交易中心在贵阳挂牌成立，首批28家中小企业当日在该中心挂牌上市。

6月5日，国家发改委等六部门联合批复《贵州省生态文明先行示范区建设实施方案》，这标志着贵州建设全国生态文明先行示范区正式启动，继福建之后第二个以省为单位建设全国生态文明先行示范区。

9月1日，贵州省委、省政府启动实施工业“百千万”工程。

9月24日，六盘水月照机场试飞成功，标志着贵州省9个市州均实现机场通航。

11月7日，贵阳银行与中国移动电子商务公司合作发出全国第一张符合金融IC卡标准和移动金融安全可信服务（MTPS）规范的移动金融SIM卡。

12月26日，贵州迈入高铁新时代，首条高速铁路——贵广高铁建成通车。

12月31日，贵州高速公路通车里程宣告突破4000公里，达到4002公里。

12月31日，贵州省金融机构人民币贷款余额达12368.3亿元，同比增长22.4%，年度新增贷款首次迈上2000亿元台阶。

12月31日，贵州省全年有11个国家扶贫开发重点县、159个贫困乡实现“减贫摘帽”，减少贫困人口170万人。

(二) 贵州省主要经济金融指标

表 1 贵州省主要存贷款指标

	1月	2月	3月	4月	5月	6月	7月	8月	9月	10月	11月	12月		
本外币	金融机构各项存款余额(亿元)	12985.0	13263.4	13676.4	13886.2	14157.0	14767.9	14602.4	14844.5	14928.4	14739.3	14886.5	15307.4	
	其中: 城乡居民储蓄存款	6246.8	6274.8	6371.5	6315.9	6304.6	6498.8	6382.0	6376.6	6503.5	6407.9	6430.1	6632.0	
	单位存款	6012.2	6163.1	6574.2	6727.3	6926.4	7336.5	7282.9	7399.3	7493.9	7427.1	7489.5	7891.5	
	各项存款余额比上月增加(亿元)	-312.7	278.4	413.0	209.8	270.7	611.0	-165.5	242.1	83.9	-189.1	147.2	420.9	
	金融机构各项存款同比增长(%)	20.6	21.6	19.9	19.4	18.4	20.9	18.4	18.2	16.0	15.1	15.3	15.1	
	金融机构各项贷款余额(亿元)	10394.9	10542.9	10740.4	10990.7	11191.3	11477.2	11616.8	11791.4	11977.8	12180.6	12362.0	12438.0	
	其中: 短期	2366.5	2404.3	2448.6	2512.8	2519.8	2578.6	2588.3	2625.8	2679.8	2727.5	2770.9	2834.5	
	中长期	7918.6	8018.6	8174.1	8364.0	8548.5	8767.6	8900.2	9014.6	9149.1	9244.2	9362.0	9404.0	
	票据融资	82.4	90.0	88.0	83.6	89.5	96.3	89.8	109.6	107.3	164.1	183.3	134.7	
	各项贷款余额比上月增加(亿元)	217.9	148.0	197.5	250.3	200.5	286.0	139.5	174.7	186.4	202.7	181.4	76.0	
	其中: 短期	73.8	37.8	44.3	64.2	7.0	58.8	9.7	37.5	54.0	47.7	43.4	63.6	
	中长期	153.5	99.9	155.5	189.9	184.5	219.1	132.6	114.4	134.5	95.1	117.8	42.0	
	票据融资	-11.0	7.6	-2.0	-4.4	5.9	6.8	-6.5	19.8	-2.3	56.7	19.2	-48.6	
	金融机构各项贷款同比增长(%)	21.1	21.2	20.7	20.9	21.2	22.4	22.1	21.8	21.0	21.4	22.2	22.5	
	其中: 短期	25.9	25.5	24.2	25.3	24.3	24.2	23.0	23.4	22.6	24.0	24.0	24.5	
	中长期	21.0	20.7	20.9	21.3	21.9	22.9	23.0	22.2	21.4	20.6	21.2	21.2	
	票据融资	-41.2	-22.9	-39.5	-51.6	-48.9	-38.4	-41.7	-33.0	-29.4	11.6	42.6	44.2	
	建筑业贷款余额(亿元)	488.3	496.3	502.4	512.9	531.4	533.4	542.8	553.5	574.8	584.3	593.5	590.2	
	房地产业贷款余额(亿元)	468.0	475.5	484.6	496.5	501.1	518.7	517.1	515.0	526.0	527.9	530.3	550.8	
	建筑业贷款同比增长(%)	29.5	27.8	27.4	28.3	29.3	25.3	24.8	24.6	27.9	27.9	29.4	27.4	
房地产业贷款同比增长(%)	24.2	20.4	19.7	19.8	22.2	29.0	26.4	21.1	24.8	19.3	20.1	22.9		
人民币	金融机构各项存款余额(亿元)	12955.9	13235.7	13648.9	13854.5	14120.5	14723.7	14560.2	14802.3	14884.6	14702.2	14846.3	15263.3	
	其中: 城乡居民储蓄存款	6236.2	6264.5	6361.0	6305.4	6294.0	6488.7	6371.8	6366.2	6492.7	6396.9	6418.9	6620.6	
	单位存款	5994.6	6146.4	6557.9	6706.8	6901.3	7303.4	7251.9	7368.5	7461.5	7401.9	7461.4	7859.8	
	各项存款余额比上月增加(亿元)	-309.1	279.8	413.3	205.6	266.0	603.2	-163.5	242.1	82.3	-182.4	144.1	416.9	
	其中: 城乡居民储蓄存款	317.1	28.3	96.5	-55.6	-11.4	194.6	-116.9	-5.6	126.4	-95.8	22.0	201.7	
	单位存款	-692.6	151.8	411.5	148.9	194.5	402.1	-51.5	116.6	93.0	-59.6	59.5	398.4	
	各项存款同比增长(%)	20.7	21.7	20.0	19.5	18.4	20.9	18.4	18.2	15.9	15.0	15.3	15.1	
	其中: 城乡居民储蓄存款	26.0	19.2	19.7	20.0	18.6	19.8	17.2	15.7	15.2	14.8	13.9	11.9	
	单位存款	14.4	21.1	17.8	16.9	16.5	20.0	18.7	18.9	16.7	16.2	17.3	17.7	
	金融机构各项贷款余额(亿元)	10341.6	10493.4	10695.8	10941.7	11146.8	11432.6	11576.7	11750.9	11935.5	12135.7	12314.7	12368.3	
	其中: 个人消费贷款	1799.2	1813.9	1858.1	1901.0	1937.2	1976.7	2009.5	2039.4	2071.4	2096.0	2130.2	2133.7	
	票据融资	82.4	90.0	88.0	83.6	89.5	96.3	89.8	109.6	107.3	164.1	183.3	134.7	
	各项贷款余额比上月增加(亿元)	217.4	151.7	202.5	245.8	205.1	285.8	144.2	174.2	184.6	200.2	179.0	53.6	
	其中: 个人消费贷款	36.1	14.7	44.3	42.9	36.2	39.5	32.7	30.0	32.0	24.6	34.2	3.5	
	票据融资	-11.0	7.6	-2.0	-4.4	5.9	6.8	-6.5	19.8	-2.3	56.7	19.2	-48.6	
	金融机构各项贷款同比增长(%)	22.0	22.2	21.8	21.8	22.0	23.0	22.5	22.1	21.3	21.6	22.3	22.4	
	其中: 个人消费贷款	26.5	26.3	26.9	26.7	26.1	25.9	25.3	24.3	24.1	23.6	22.9	22.5	
	票据融资	-41.2	-22.9	-39.5	-51.6	-48.9	-38.4	-41.7	-33.0	-29.4	11.6	42.6	44.2	
	外币	金融机构外币存款余额(亿美元)	4.8	4.5	4.5	5.1	5.9	7.2	6.8	6.8	7.1	6.0	6.5	7.2
		金融机构外币存款同比增长(%)	4.0	-10.9	-19.3	4.6	36.2	18.1	41.6	29.6	49.2	41.6	22.8	34.8
金融机构外币贷款余额(亿美元)		8.7	8.1	7.2	8.0	7.2	7.3	6.5	6.6	6.9	7.3	7.7	11.4	
金融机构外币贷款同比增长(%)		-49.6	-54.7	-60.0	-54.5	-52.9	-46.1	-35.3	-27.3	-30.6	-16.0	-1.7	31.9	

数据来源: 中国人民银行贵阳中心支行。

表2 2001~2014年贵州省各类价格指数

	居民消费价格指数		农业生产资料价格指数		工业生产者购进价格指数		工业生产者出厂价格指数	
	当月同比	累计同比	当月同比	累计同比	当月同比	累计同比	当月同比	累计同比
2001	—	1.8	—	-0.6	—	0.2	—	2.2
2002	—	-1.0	—	0.6	—	-2.4	—	-1.1
2003	—	1.2	—	4.1	—	6.0	—	3.4
2004	—	4.0	—	9.0	—	12.0	—	8.0
2005	—	1.0	—	10.2	—	7.4	—	7.2
2006	—	1.7	—	5.4	—	7.3	—	4.3
2007	—	6.4	—	5.1	—	7.5	—	5.0
2008	—	7.6	—	13.4	—	12.5	—	12.4
2009	—	-1.3	—	-3.8	—	-6.5	—	-4.9
2010	—	2.9	—	1.1	—	9.8	—	4.7
2011	—	5.1	—	11.1	—	15.0	—	5.4
2012	—	2.7	—	0.7	—	2.3	—	1.0
2013	—	2.5	—	-1.0	—	-3.6	—	-2.6
2014	—	2.4	—	-1.0	—	-1.4	—	-1.7
2013 1	2.2	2.2	-3.7	-3.7	-4.7	-4.7	-1.4	-1.4
2	3.0	2.6	-3.0	-3.3	-4.5	-4.6	-2.2	-1.8
3	2.4	2.5	-2.0	-2.9	-4.7	-4.6	-2.3	-2.0
4	2.8	2.6	-2.0	-2.7	-4.5	-4.6	-2.9	-2.2
5	2.3	2.5	-3.4	-2.8	-4.4	-4.6	-3.1	-2.4
6	2.3	2.5	-0.5	-2.5	-4.1	-4.5	-3.5	-2.6
7	2.4	2.5	0.3	-2.1	-3.4	-4.3	-2.7	-2.6
8	2.7	2.5	0.3	-1.8	-3.0	-4.2	-2.6	-2.6
9	2.8	2.5	0.4	-1.5	-2.0	-3.9	-2.4	-2.6
10	2.7	2.6	1.1	-1.3	-2.7	-3.8	-2.5	-2.6
11	2.6	2.6	0.7	-1.1	-2.5	-3.7	-2.5	-2.6
12	2.3	2.5	0.4	-1.0	-2.3	-3.6	-2.8	-2.6
2014 1	2.3	2.3	0.6	0.6	-2.4	-2.4	-2.9	-2.9
2	1.8	2.1	-0.1	0.2	-2.8	-2.6	-2.8	-2.9
3	2.5	2.2	-0.2	0.1	-2.6	-2.6	-2.9	-2.9
4	2.1	2.2	-0.6	-0.1	-2.1	-2.5	-2.5	-2.8
5	2.6	2.3	-0.6	-0.2	-1.9	-2.4	-2.1	-2.7
6	3.1	2.4	-0.4	-0.2	-1.5	-2.2	-1.4	-2.5
7	3.2	2.5	-1.3	-0.4	-1.4	-2.1	-1.2	-2.3
8	2.4	2.5	-1.2	-0.5	-1.1	-2.0	-0.9	-2.1
9	2.2	2.5	-1.9	-0.6	0.2	-1.7	-0.7	-2.0
10	2.0	2.4	-1.9	-0.8	-0.2	-1.6	-0.8	-1.8
11	2.4	2.4	-1.9	-0.9	-0.4	-1.5	-0.8	-1.7
12	2.6	2.4	-2.2	-1.0	-0.7	-1.4	-0.7	-1.7

数据来源：《中国经济景气月报》、贵州省统计局。

表3 2014年贵州省主要经济指标

	1月	2月	3月	4月	5月	6月	7月	8月	9月	10月	11月	12月
	绝对值 (自年初累计)											
地区生产总值 (亿元)	-	-	1421.2	-	-	3780.3	-	-	6169.5	-	-	9251.0
第一产业	-	-	173.8	-	-	382.3	-	-	1000.8	-	-	1275.5
第二产业	-	-	792.2	-	-	1787.0	-	-	2673.7	-	-	3847.1
第三产业	-	-	455.2	-	-	1611.1	-	-	2495.0	-	-	4128.5
工业增加值 (亿元)	-	440.7	698.9	935.3	1205.4	1491.0	1742.6	2003.1	2291.7	2562.3	2853.9	3117.6
固定资产投资 (亿元)	-	626.7	1223.0	1758.2	2230.3	3163.9	3830.5	4395.0	5314.6	6121.3	7120.1	8778.4
房地产开发投资	-	219.0	434.3	608.8	816.2	1057.1	1231.2	1413.0	1642.9	1839.6	2058.1	2187.7
社会消费品零售总额 (亿元)	-	-	593.7	-	-	1184.1	-	-	1824.2	-	-	2579.5
外贸进出口总额 (万美元)	37443.7	72909.6	136934.7	204567.2	261181.0	379823.4	456571.5	531258.6	741061.2	945960.4	1041068.8	1081429.6
进口	10245.4	21538.2	30445.2	40155.4	53833.3	64387.6	73648.0	83829.4	98374.0	114910.0	131786.6	141691.1
出口	27198.3	51371.4	106489.5	164411.8	207347.7	315435.8	382923.5	447429.3	642687.2	831050.5	909282.2	939738.5
进出口差额(出口—进口)	16952.9	29833.2	76044.3	124256.4	-153514.4	251048.2	309275.5	363599.9	544313.2	716140.5	777495.6	798047.4
外商实际直接投资 (万美元)	22600.0	30500.0	49300.0	67000.0	82300.0	100400.0	113700.0	129600.0	147800.0	169400.0	187500.0	206500.0
地方财政收支差额 (亿元)	-121.5	-201.2	-373.8	-467.7	-681.7	-829.4	-1101.5	-1270.3	-1435.2	-1600.2	-1766.6	-2175.7
地方财政收入	121.8	187.4	360.1	442.1	542.3	729.4	803.8	878.2	987.3	1101.8	1233.7	1366.4
地方财政支出	243.3	388.7	734.0	909.9	1224.1	1558.8	1905.3	2148.5	2422.5	2701.9	3000.3	3542.1
城镇登记失业率 (%) (季度)	-	-	3.2	-	-	3.2	-	-	3.2	-	-	3.3
	同比累计增长率 (%)											
地区生产总值	-	-	10.8	-	-	10.8	-	-	10.7	-	-	10.8
第一产业	-	-	6.0	-	-	6.1	-	-	6.5	-	-	6.6
第二产业	-	-	12.2	-	-	12.5	-	-	12.2	-	-	12.3
第三产业	-	-	10.2	-	-	10.2	-	-	10.1	-	-	10.4
工业增加值	-	11.9	11.9	11.5	11.4	11.6	11.4	11.4	11.4	11.3	11.3	11.3
固定资产投资	-	26.2	24.9	24.8	24.7	24.6	24.5	23.9	23.7	23.5	23.4	23.6
房地产开发投资	-	43.9	13.4	22.7	22.8	23.0	19.8	16.6	15.6	15.1	15.7	12.6
社会消费品零售总额	-	-	12.9	-	-	13.1	-	-	12.9	-	-	12.9
外贸进出口总额	-59.2	-40.1	-18.5	3.9	13.6	46.2	25.8	20.1	52.2	56.0	35.4	30.5
进口	-26.7	16.5	6.9	5.1	5.1	4.0	0.1	-2.5	1.4	-2.1	5.6	0.9
出口	-65.0	-50.2	-23.7	3.6	16.0	59.4	32.3	25.6	64.9	70.0	41.1	36.5
外商实际直接投资	65.8	39.8	51.8	52.9	48.8	37.1	42.1	35.7	35.2	39.1	36.3	35.4
地方财政收入	10.8	9.5	14.2	12.7	14.4	15.3	15.6	15.3	14.3	14.5	13.6	13.3
地方财政支出	22.2	4.1	10.2	7.4	18.0	15.6	24.0	23.1	20.1	17.4	15.9	14.9

数据来源:《中国经济景气月报》、贵州省统计局。