



国家统计局部门决算 (2012)

目 录

第一部分 国家统计局概况

- 一、主要职能
- 二、部门决算单位构成

第二部分 国家统计局 2012 年部门决算表

- 表 1 公共预算收入支出决算总表
- 表 2 公共预算收入决算表
- 表 3 公共预算支出决算表
- 表 4 公共预算财政拨款支出决算表
- 表 5 政府性基金预算收入支出决算表

第三部分 国家统计局 2012 年部门决算情况说明

- 一、国家统计局 2012 年公共预算收支决算总体情况
- 二、国家统计局 2012 年公共预算财政拨款支出决算情况
- 三、国家统计局 2012 年“三公经费”公共预算财政拨款支出决算情况
- 四、国家统计局 2012 年度行政经费支出统计数

第四部分 名词解释

第一部分 国家统计局概况

一、主要职能

(一) 承担组织领导和协调全国统计工作，确保统计数据真实、准确、及时的责任。制定统计政策、规划、全国基本统计制度和国家标准，起草统计法律法规草案，制定部门规章，指导全国统计工作。

(二) 建立健全国民经济核算体系，拟订国民经济核算制度，组织实施全国及省、自治区、直辖市国民经济核算制度和全国投入产出调查，核算全国及省、自治区、直辖市国内生产总值，汇编提供国民经济核算资料，监督管理各地区国民经济核算工作。

(三) 会同有关部门拟订重大国情国力普查计划、方案，组织实施全国人口、经济、农业等重大国情国力普查，汇总、整理和提供有关国情国力方面的统计数据。

(四) 组织实施农林牧渔业、工业、建筑业、批发和零售业、住宿和餐饮业、房地产业、租赁和商务服务业、居民服务和其他服务业、文化体育和娱乐业以及装卸搬运和其他运输服务业、仓储业、计算机服务业、软件业、科技交流和推广服务业、社会福利业等统计调查，收集、汇总、整理和提供有关调查的统计数据，综合整理和提供地质勘查、旅游、交通运输、邮政、教育、卫生、社会保障、公用事业等全国性基本统计数据。

(五) 组织实施能源、投资、消费、价格、收入、科技、人口、劳动力、社会发展基本情况、环境基本状况等统计调查，收集、汇总、整理和提供有关调查的统计数据，综合整理和提供资源、房屋、对外贸易、对外经济等全国性基本统计数据。

(六) 组织各地区、各部门的经济、社会、科技和资源环境统计调查，统一核定、管理、公布全国性基本统计资料，定期发布全国国民经济和社会发展情况的统计信息，组织建立服务业统计信息共享制度和发布制度。

(七) 对国民经济、社会发展、科技进步和资源环境等情况进行统计分析、统计预测和统计监督，向党中央、国务院及有关部门提供统计信息和咨询建议。

(八) 审批部门统计标准，依法审批或者备案各部门统计调查项目、地方统计调查项目，指导专业统计基础工作、统计基层业务基础建设，组织建立服务业统计信息管理制度，建立健全统计数据质量审核、监控和评估制度，开展对重要统计数据的审核、监控和评估，依法监督管理涉外调查活动。

(九) 协助地方管理省、自治区、直辖市统计局局长和副局长，指导全国统计专业技术队伍建设，会同有关部门组织管理全国统计专业资格考试、职务评聘和从业资格认定工作，监督管理地方政府统计部门由中央财政提供的统计经费和专项基本建设投资。

(十) 建立并管理国家统计信息自动化系统和统计数据库系统，组织制定各地区、各部门统计数据库和网络的基本标准和运行规则，指导地方统计信息化系统建设。

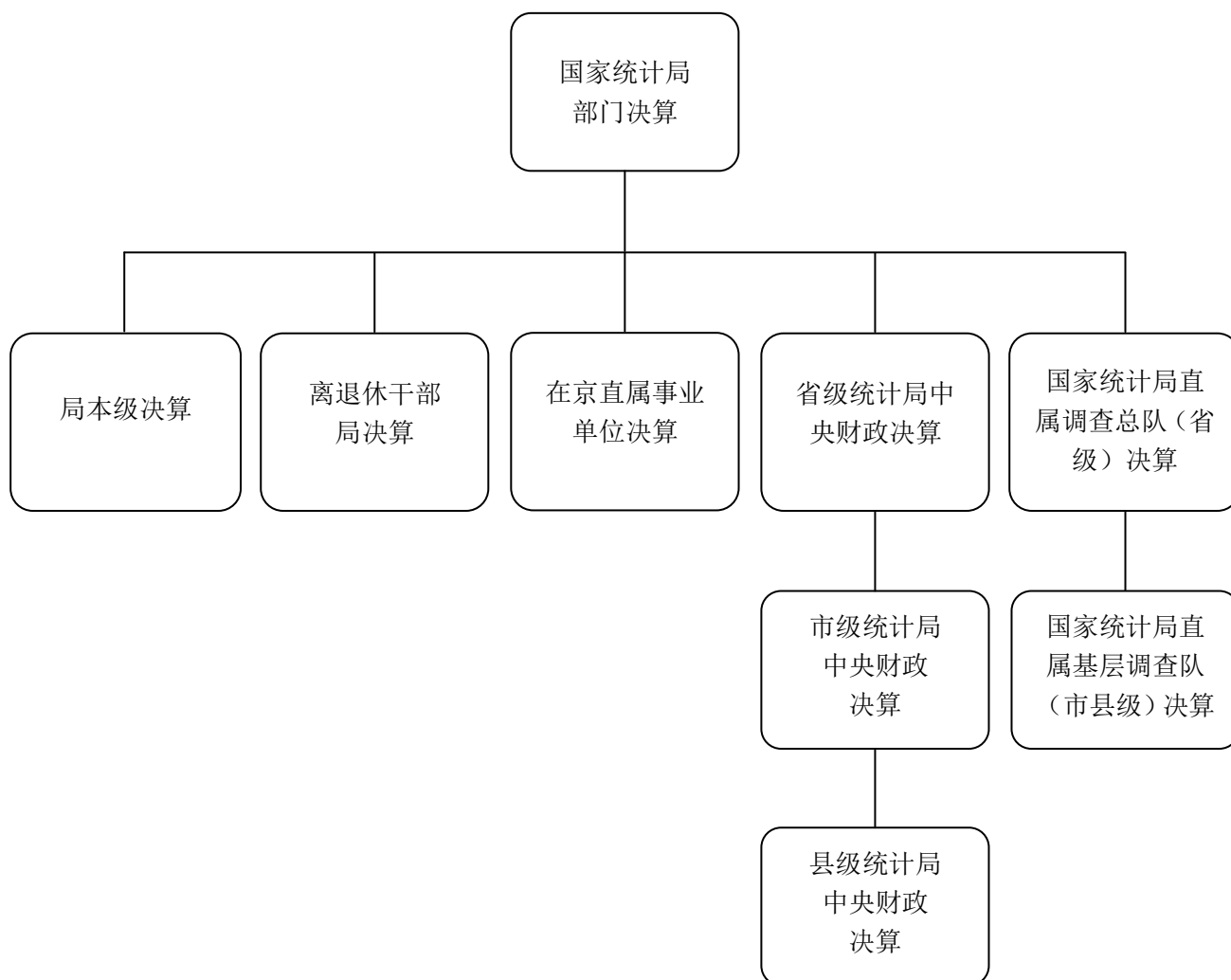
(十一) 收集、整理国际统计数据，组织实施统计工作方面的国际交流合作项目，组织实施国际间统计资料交换和统计交流合作项目。

(十二) 承办国务院交办的其他事项。

二、部门决算单位构成

从决算单位构成看，国家统计局部门决算包括：局本级决算、在京各行政事业单位决算、地方各级（省、市、县）统计局及所属事业单位决算和国家统计局直属各级（省、市、县）调查队决算，共 74 个二级决算单位、4500 多个基层决

算单位。



纳入国家统计局 2012 年部门决算编制范围的二级决算单位详见下表：

单位组成
国家统计局本级
国家统计局离退休干部局
在京事业单位
国家统计局普查中心
国家统计局服务业调查中心
国家统计局国际统计信息中心
国家统计局数据管理中心
国家统计局统计教育中心
国家统计局统计科学研究所
国家统计局统计资料管理中心
国家统计局机关服务局
中国生产力学会

单位组成
省级统计局
北京市统计局
天津市统计局
河北省统计局
山西省统计局
内蒙古自治区统计局
辽宁省统计局
吉林省统计局
黑龙江省统计局
上海市统计局
江苏省统计局
浙江省统计局
安徽省统计局
福建省统计局
江西省统计局
山东省统计局
河南省统计局
湖北省统计局
湖南省统计局
广东省统计局
广西壮族自治区统计局
海南省统计局
四川省统计局
重庆市统计局
贵州省统计局
云南省统计局
西藏自治区统计局
陕西省统计局
甘肃省统计局
青海省统计局
宁夏回族自治区统计局
新疆维吾尔自治区统计局
国家统计局调查总队
国家统计局北京调查总队
国家统计局天津调查总队
国家统计局河北调查总队
国家统计局山西调查总队
国家统计局内蒙古调查总队
国家统计局辽宁调查总队
国家统计局吉林调查总队

单位组成
国家统计局黑龙江调查总队
国家统计局上海调查总队
国家统计局江苏调查总队
国家统计局浙江调查总队
国家统计局安徽调查总队
国家统计局福建调查总队
国家统计局江西调查总队
国家统计局山东调查总队
国家统计局河南调查总队
国家统计局湖北调查总队
国家统计局湖南调查总队
国家统计局广东调查总队
国家统计局广西调查总队
国家统计局海南调查总队
国家统计局四川调查总队
国家统计局重庆调查总队
国家统计局贵州调查总队
国家统计局云南调查总队
国家统计局西藏调查总队
国家统计局陕西调查总队
国家统计局甘肃调查总队
国家统计局青海调查总队
国家统计局宁夏调查总队
国家统计局新疆调查总队
国家统计局新疆生产建设兵团调查总队

第二部分 国家统计局 2012 年部门决算表

公共预算收入支出决算总表

公开 01 表

部门：中华人民共和国国家统计局

单位：万元

收入			支出		
项 目	行次	决算数	项 目	行次	决算数
栏 次		1	栏 次		2
一、财政拨款收入	1	292,299.57	一、一般公共服务	30	365,953.58
二、事业收入	3	2,835.95	二、外交	31	540.16
三、经营收入	4	290.43	三、科学技术	35	1,331.02
四、其他收入	6	83,086.61	四、社会保障和就业	37	2,891.83
	7		五、资源勘探电力信息等事务	43	240.00
			六、住房保障支出	49	19,613.13
				53	
本年收入合计	25	378,512.57	本年支出合计	54	390,569.73
用事业基金弥补收支差额	26	24.85	结余分配	55	94.85
上年结转和结余	27	61,101.61	年末结转和结余	56	48,974.45
	28			57	
合计	29	439,639.03	合计	58	439,639.03

注：本表反映部门本年度的总收支和年末结转结余情况(不含政府性基金)。

25 行 = (1+2+3+4+5+6) 行；29 行 = (25+26+27) 行；54 行 = (30+31+...+52) 行；58 行 = (54+55+56) 行。

公共预算收入决算表

公开 02 表

部门： 中华人民共和国国家统计局

单位：万元

项 目		本年收入合计	财政拨款收入	上级补 助收入	事业收入	经营收入	附属单 位缴款	其他收入
科目编码	科目名称							
栏次		1	2	3	4	5	6	7
合计		378,512.57	292,299.57		2,835.95	290.43		83,086.61
201	一般公共服务	353,320.75	267,528.68		2,835.95	290.43		82,665.68
20105	统计信息事务	353,320.75	267,528.68		2,835.95	290.43		82,665.68
2010501	行政运行	139,511.80	132,197.33					7,314.47
2010502	一般行政管理事务	45,677.48	44,450.94		232.11			994.42
2010503	机关服务	134.02	134.02					
2010505	专项统计业务	18,294.82	18,280.00					14.82
2010506	统计管理	7,694.01	7,694.01					
2010507	专项普查活动	3,216.07	3,146.18					69.89
2010508	统计抽样调查	116,593.68	44,700.00					71,893.68
2010550	事业运行	20,180.93	15,711.90		2,603.84	290.43		1,574.76
2010599	其他统计信息事务支出	2,017.94	1,214.30					803.64
202	外交	545.40	545.40					
20204	国际组织	545.40	545.40					
2020401	国际组织会费	1.40	1.40					
2020402	国际组织捐赠	544.00	544.00					
206	科学技术	1,029.77	1,027.57					2.20
20603	应用研究	729.77	727.57					2.20
2060301	机构运行	637.27	635.07					2.20
2060302	社会公益研究	92.50	92.50					

公共预算收入决算表

公开 02 表(续)

部门： 中华人民共和国国家统计局

单位：万元

项 目		本年收入合计	财政拨款收入	上级补助收入	事业收入	经营收入	附属单位缴款	其他收入
科目编码	科目名称							
栏次		1	2	3	4	5	6	7
20609	科技重大专项	300.00	300.00					
2060901	科技重大专项	300.00	300.00					
208	社会保障和就业	2,968.70	2,967.92					0.78
20805	行政事业单位离退休	2,968.70	2,967.92					0.78
2080501	归口管理的行政单位离退休	2,721.52	2,721.52					
2080503	离退休人员管理机构	247.18	246.40					0.78
215	资源勘探电力信息等事务	540.00	540.00					
21599	其他资源勘探电力信息等事务支出	540.00	540.00					
2159999	其他资源勘探电力信息等事务支出	540.00	540.00					
221	住房保障支出	20,107.94	19,690.00					417.94
22102	住房改革支出	20,107.94	19,690.00					417.94
2210201	住房公积金	13,629.36	13,300.00					329.36
2210202	提租补贴	180.00	180.00					
2210203	购房补贴	6,298.58	6,210.00					88.58

注：本表反映部门本年度取得的各项收入情况。

1 栏 = (2+3+4+5+6+7) 栏。

公共预算支出决算表

公开 03 表

单位：万元

部门：中华人民共和国国家统计局

项 目		本年支出合计	基本支出	项目支出	上缴上级支出	经营支出	对附属单位补助支出
科目编码	科目名称						
栏次		1	2	3	4	5	6
合计		390,569.73	189,839.47	200,504.65		225.61	
201	一般公共服务	365,953.58	166,746.53	198,981.45		225.61	
20105	统计信息事务	365,953.58	166,746.53	198,981.45		225.61	
2010501	行政运行	146,024.89	146,024.89				
2010502	一般行政管理事务	48,727.04		48,727.04			
2010503	机关服务	134.02	134.02				
2010504	信息事务	1,564.65		1,564.65			
2010505	专项统计业务	19,249.98		19,249.98			
2010506	统计管理	7,903.90		7,903.90			
2010507	专项普查活动	7,865.97		7,865.97			
2010508	统计抽样调查	112,588.49		112,588.49			
2010550	事业运行	19,837.19	19,611.59			225.61	
2010599	其他统计信息事务支出	2,057.44	976.02	1,081.42			
202	外交	540.16		540.16			
20204	国际组织	540.16		540.16			
2020401	国际组织会费	1.10		1.10			
2020402	国际组织捐赠	539.06		539.06			
206	科学技术	1,331.02	587.98	743.05			
20603	应用研究	680.48	587.98	92.50			
2060301	机构运行	587.98	587.98				
2060302	社会公益研究	92.50		92.50			

公共预算支出决算表

公开 03 表 (续)

部门：中华人民共和国国家统计局

单位：万元

项 目		本年支出合计	基本支出	项目支出	上缴上级支出	经营支出	对附属单位补助支出
科目编 码	科目名称						
栏次		1	2	3	4	5	6
20605	科技条件与服务	15.09		15.09			
2060503	科技条件专项	15.09		15.09			
20609	科技重大专项	635.45		635.45			
2060901	科技重大专项	635.45		635.45			
208	社会保障和就业	2,891.83	2,891.83				
20805	行政事业单位离退休	2,891.83	2,891.83				
2080501	归口管理的行政单位离退休	2,640.95	2,640.95				
2080503	离退休人员管理机构	250.88	250.88				
215	资源勘探电力信息等事务	240.00		240.00			
21599	其他资源勘探电力信息等事务支出	240.00		240.00			
2159999	其他资源勘探电力信息等事务支出	240.00		240.00			
221	住房保障支出	19,613.13	19,613.13				
22102	住房改革支出	19,613.13	19,613.13				
2210201	住房公积金	13,246.14	13,246.14				
2210202	提租补贴	184.47	184.47				
2210203	购房补贴	6,182.52	6,182.52				

注：本表反映部门本年度各项支出情况。

1 栏 = (2+3+4+5+6) 栏。

公共预算财政拨款支出决算表

公开 04 表

部门：中华人民共和国国家统计局

单位：万元

项 目		合计	基本支出	项目支出
科目编码	科目名称			
栏次		1	2	3
合计		308,614.31	177,158.10	131,456.21
201	一般公共服务	284,358.08	154,425.08	129,933.00
20105	统计信息事务	284,358.08	154,425.08	129,933.00
2010501	行政运行	138,642.40	138,642.40	
2010502	一般行政管理事务	47,084.48		47,084.48
2010503	机关服务	134.02	134.02	
2010504	信息事务	1,564.65		1,564.65
2010505	专项统计业务	19,139.41		19,139.41
2010506	统计管理	7,903.90		7,903.90
2010507	专项普查活动	7,413.51		7,413.51
2010508	统计抽样调查	45,745.63		45,745.63
2010550	事业运行	15,648.66	15,648.66	
2010599	其他统计信息事务支出	1,081.42		1,081.42
202	外交	540.16		540.16
20204	国际组织	540.16		540.16
2020401	国际组织会费	1.10		1.10
2020402	国际组织捐赠	539.06		539.06
206	科学技术	1,330.33	587.28	743.05
20603	应用研究	679.78	587.28	92.50
2060301	机构运行	587.28	587.28	
2060302	社会公益研究	92.50		92.50

公共预算财政拨款支出决算表

公开 04 表（续）

部门：中华人民共和国国家统计局

单位：万元

项 目		合计	基本支出	项目支出
科目编码	科目名称			
栏次		1	2	3
20605	科技条件与服务	15.09		15.09
2060503	科技条件专项	15.09		15.09
20609	科技重大专项	635.45		635.45
2060901	科技重大专项	635.45		635.45
208	社会保障和就业	2,891.83	2,891.83	
20805	行政事业单位离退休	2,891.83	2,891.83	
2080501	归口管理的行政单位离退休	2,640.95	2,640.95	
2080503	离退休人员管理机构	250.88	250.88	
215	资源勘探电力信息等事务	240.00		240.00
21599	其他资源勘探电力信息等事务支出	240.00		240.00
2159999	其他资源勘探电力信息等事务支出	240.00		240.00
221	住房保障支出	19,253.91	19,253.91	
22102	住房改革支出	19,253.91	19,253.91	
2210201	住房公积金	12,969.49	12,969.49	
2210202	提租补贴	184.47	184.47	
2210203	购房补贴	6,099.95	6,099.95	

注：本表反映部门本年度公共预算财政拨款实际支出情况。

1 栏 = (2+3) 栏。

政府性基金预算收入支出决算表

公开 05 表
单位：万元

部门：

项 目		上年结转和结余	本年收入	本年支出			年末结转和结余
科目编码	科目名称			小计	基本支出	项目支出	
栏次		1	2	3	4	5	6
合计							

注：本表反映部门本年度政府性基金预算实际收入支出及结转和结余情况。

6 栏 = (1+2-3) 栏；3 栏 = (4+5) 栏。

第三部分 国家统计局 2012 年部门决算情况说明

一、国家统计局 2012 年公共预算收支决算总体情况

统计部门2012年度收入总计439,639.03 万元，支出总计439,639.03 万元。与2011年相比，收、支总计增加346.46万元。

(一) 本年收入

2012 年统计部门本年收入合计 378,512.57 万元，具体情况如下：

1. 财政拨款收入 292,299.57 万元，占总收入的 77.22%。

2012 年决算数较 2012 年初预算数增加 9,268.62 万元，增长 3.27%，主要是 2012 年年中根据任务需要追加安排的统计工作经费。2012 年决算数较 2011 年决算数减少 20,851.38 万元。主要原因是 2011 年安排了第六次全国人口普查数据处理设备购置经费和规范津贴补贴经费。

2. 事业收入 2,835.95 万元，占总收入的 0.75%。

2012 年决算数较 2012 年初预算数增加 2,448.06 万元，主要是国家统计局机关服务局提供各项服务收入增加。2012 年决算数较 2011 年决算数增加 139.88 万元。

3. 经营收入 290.43 万元，占总收入的 0.076%。

2012 年决算数较 2011 年决算数减少 315.29 万元，主要是国家统计局所属的事业单位国家统计局机关服务局和江苏省统计研究所收入减少。

4. 其他收入 83,083.61 万元，占总收入的 21.95%。

2012 年决算数较 2012 年初预算数增加 52,698.65 万元，增长 173.44%，主要为国家统计局直属各级调查队的地方财政拨款收入（代管的地方编制人员的费用）以及地方政府委托调查任务费用。2012 年决算数较 2011 年决算数增

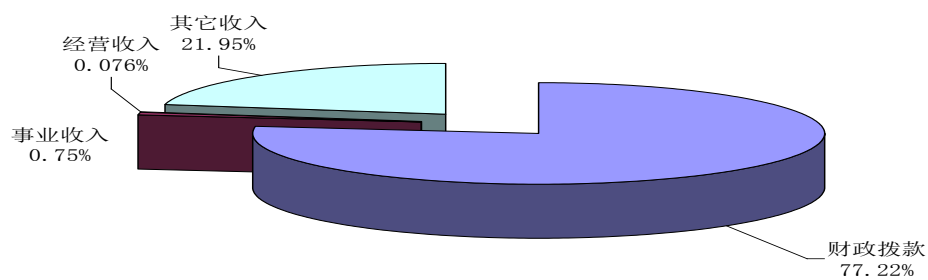
加 17,594.37 万元。

2012 年本年收入结构情况表

单位: 万元

项目名称	金额	比重 (%)
财政拨款收入	292299.57	77.22%
事业收入	2835.95	0.75%
经营收入	290.43	0.076%
其他收入	83086.61	21.95%
收入总计	378512.57	100%

2012 年本年收入结构图



(二) 本年支出

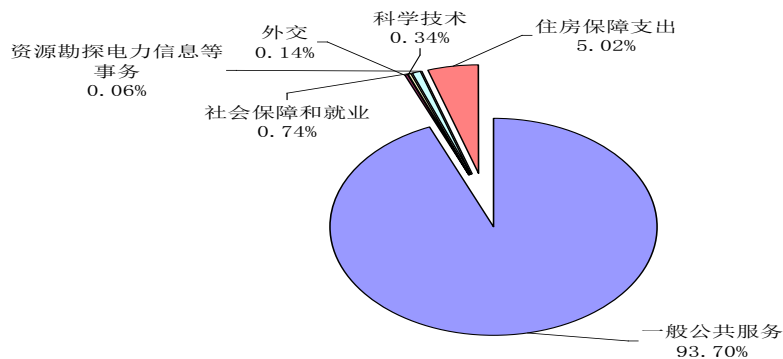
统计部门本年支出总计 390,569.73 万元，按支出的功能分类，详见下表：

2012 年本年支出按功能分类表

单位：万元

项目名称	金额	比重 (%)
一般公共服务	365953.58	93.70%
外交	540.16	0.14%
科学技术	1331.02	0.34%
社会保障和就业	2891.83	0.74%
资源勘探电力信息等事务	240	0.06%
住房保障支出	19613.13	5.02%
合计	390569.73	100%

2012 年本年支出按功能分类图



1. 基本支出 189,839.47 万元，占本年支出的 48.61%。

(1) 一般公共服务（类）统计信息事务（款）166,746.53 万元，主要是用于保障国家统计局所属行政单位、参公管理事业单位和后勤保障单位的正常运转。

(2) 科学技术（类）应用研究（款）587.98 万元，主要是保障国家统计局统计科学研究所正常运转的基本支出。

(3) 社会保障和就业（类）行政事业单位离退休（款）2,891.83 万元，主要用于统计部门行政事业单位离退休人员和离退休管理机构的相关支出。

(4) 住房保障支出（类）住房改革支出（款）19,613.13 万元，主要用于统计部门按照国家政策规定向职工发放的住房公积金、提租补贴和购房补贴。

2. 项目支出 200,504.65 万元，占本年支出的 51.34%。

(1) 一般公共服务（类）统计信息事务（款）198,981.45 万元，主要是用于保障国家统计局所属行政单位、参公管理事业单位和后勤保障单位的正常运转，完成全国大型普查，抽样调查，工业统计、投资统计、消费统计等经常性统计任务，以及基层调查队办公业务用房等基建支出。

(2) 外交（类）国际组织（款）540.16 万元，主要是用于缴纳以国家统计局名义加入的国际组织会费，向国际组织的认捐支出，如向联合国统计信托基金的捐款。

(3) 科学技术（类）743.05 万元，其中，应用研究（款）92.50 万元，主要是保障国家统计局统计科学研究所基本科研业务费；科技条件与服务（款）15.09 万元，主要是国家统计局统计科学研究所为开发计算机电话辅助调查系统、建设抽样调查设计实验室而发生的支出；科技重大专项（款）635.45 万元，用于基于高分辨遥感的国家统计业务化应用示范先期攻关。

(4) 资源勘探电力信息等事务(类)其他资源勘探电力信息等事务支出(款) 240 万元, 主要用于开发“基于自主卫星的农业统计快速调查综合服务平台”。

3. 经营支出 225.61 万元, 占本年支出的 0.05%。比 2011 年度减少 26.42 万元, 下降 11.71%。主要是国家统计局机关服务局和江苏省统计局科研所在专业业务活动及其辅助活动之外开展非独立核算经营活动发生的支出。

二、国家统计局 2012 年公共预算财政拨款决算情况

国家统计局 2012 年公共预算财政拨款支出 308,614.31 万元, 占本年支出合计的 79.02%。与 2011 年相比, 财政拨款支出减少 5,914.17 万元。主要原因是 2011 年安排了第六次全国人口普查数据处理设备购置经费和规范津贴补贴经费。

(一) 一般公共服务(类)统计信息事务(款)支出 284,358.08 万元, 比 2011 年决算数减少 6,022.80 万元, 减少 2.07%。

1. 行政运行(项)支出 138,642.40 万元, 比 2011 年决算数增加 6,729.41 万元, 增长 5.10%。主要是人员经费增加。

2. 一般行政管理事务(项)支出 47,084.48 万元, 比 2011 年决算数增加 3,468.65 万元, 增长 7.95%。

3. 机关服务(项)支出 134.02 万元, 与 2011 年决算数一致。

4. 信息事务(项)支出 1,564.65 万元, 比 2011 年决算数增加 1,501.74 万元。

5. 专项统计业务(项)支出 19,139.41 万元, 比 2011 年决算数减少 3,113.85 万元, 下降 13.99%。

6. 统计管理(项)支出 7,903.90 万元, 比 2011 年决算数增加 256.03 万

元，增长 3.35%。

7. 专项普查活动(项)支出 7,413.51 万元，比 2011 年决算数减少 20,105.49 万元，下降 73.06%。主要原因是 2012 年人口普查工作进入收尾阶段，支出大幅度下降。

8. 统计抽样调查(项)支出 45,745.63 万元，比 2011 年决算数增加 5767.56 万元，增长 14.43%。主要原因是城乡住户调查样本扩大。

9. 事业运行(项)支出 15,648.66 万元，比 2011 年决算数减少 228.91 万元，下降 1.44%。

10. 其他统计信息事务支出(项)支出 1081.42 万元，比 2011 年决算数减少 297.93 万元，下降 21.60%。

(二) 外交(类)国际组织(款)支出 540.16 万元，比 2011 年决算数减少 9.91 万元，下降 1.80%。

1. 国际组织会费(项)支出 1.1 万元，比 2011 年决算数减少 0.21 万元，下降 16.03%。

2. 国际组织捐赠(项)支出 539.06 万元，比 2011 年决算数减少 9.70 万元，下降 1.77%。

(三) 科学技术(类)应用研究(款)支出 679.78 万元，比 2011 年决算数增加 213.59 万元，增长 45.82%。

1. 机构运行(项)支出 587.28 万元，比 2011 年决算数增加 240.37 万元，增长 69.29%。

2. 社会公益研究(项)支出 92.5 万元，比 2011 年决算数减少 26.78 万元，下降 22.45%。

(四) 科学技术(类)科技条件与服务(款)科技条件专项(项)支出

15.09 万元。比 2011 年决算数减少 297.84 万元，下降 95.18%。

（五）科学技术（类）科技重大专项（款）科技重大专项（项）支出 635.45 万元，比 2011 年决算数增加 482.45 万元，增长 315.33%。主要原因是基于高分辨率遥感的国家统计业务化应用示范先期公关项目进入全面实施阶段。

（六）社会保障和就业（类）行政事业单位离退休（款）支出 2,891.83 万元，比 2011 年决算数减少 392.71 万元，下降 11.96%。归口管理的行政单位离退休（项）支出 2640.95 万元，离退休人员管理机构（项）支出 250.88 万元。

（七）资源勘探电力信息等事务（类）其他资源勘探电力信息等事务支出（款）其他资源勘探电力信息等事务支出（项）支出 240 万元。

（八）住房保障支出（类）住房改革支出（款）支出 19,253.91 万元，比 2011 年决算数增加 1062.65 万元，增长 5.84%。

1. 住房公积金（项）支出 12,969.49 万元，比 2011 年决算数增加 1976.19 万元，增长 17.98%。住房公积金是按照《住房公积金管理条例》的规定，由单位及其在职职工缴存的长期住房储金。该项政策始于上世纪九十年代中期，在全国机关、企事业单位在职职工中普遍实施，缴存比例最低不低于 5%，最高不超过 12%，缴存基数为职工本人上年工资，目前已实施近 20 年时间。行政单位缴存基数包括国家统一规定的公务员职务工资、级别工资、机关工人岗位工资和技术等级（职务）工资、年终一次性奖金、特殊岗位津贴、艰苦边远地区津贴，规范后发放的工作性津贴、生活性补贴等；事业单位缴存基数包括国家统一规定的岗位工资、薪级工资、绩效工资、艰苦边远地区津贴、特殊岗位津贴等。

2. 提租补贴（项）支出 184.47 万元，比 2011 年决算数增加 3.28 万元，

增长 1.81%。经国务院批准，从 2000 年开始针对在京中央单位公有住房租金标准提高发放的补贴，中央在京单位按照在职在编职工人数和离退休人数以及相应职级的补贴标准确定，人均月补贴 90 元。

3. 购房补贴（项）支出 6,099.95 万元，比 2011 年决算数减少 916.82 万元，下降 13.07%。购房补贴是根据《国务院关于进一步深化城镇住房制度改革加快住房建设的通知》（国发[1998]123 号）的规定，从 1998 年下半年停止实物分房后，房价收入比超过 4 倍以上地区对无房和住房未达标职工发放的住房货币化改革补贴资金。中央行政事业单位从 2000 年开始发放购房补贴资金。在京中央单位按照《中共中央办公厅 国务院办公厅转发建设部等单位〈关于完善在京中央和国家机关住房制度的若干意见〉的通知》（厅字[2005]8 号）规定的标准执行，京外中央单位按照所在地人民政府住房分配货币化改革的政策规定和标准执行。

三、国家统计局 2012 年“三公经费”公共预算财政拨款支出决算情况

“三公经费”是指统计部门通过财政拨款资金安排的因公出国（境）费、公务用车购置及运行费和公务接待费。2012 年统计部门“三公经费”财政拨款决算数为 11,081.09 万元，较 2012 年预算数 11,385.18 万元减少 304.09 万元，其中因公出国（境）费减少 127.83 万元，公务用车购置及运行费减少 117.11 万元，公务接待费减少 59.14 万元。

2012 年度“三公经费”支出决算数小于支出预算数的主要原因：一是我局采取措施认真贯彻落实中央关于厉行节约的各项要求，进一步从严控制“三公经费”开支，全年实际支出比预算有所节约；二是按照中央“八项规定”要求进一步压缩公务接待费。

“三公经费”公共预算财政拨款支出决算

单位：万元

2012 年度预算数				2012 年度决算数			
合 计	因公出国 (境) 费	公务用车 购置及运 行费	公务接待 费	合 计	因公出国 (境) 费	公务用车 购置及运 行费	公务接待 费
11,385.18	1,406.27	6,839.53	3,139.38	11,081.09	1,278.43	6,722.42	3,080.24

注：1. “2012 年度决算数”指“三公经费”当年财政拨款预算和以前年度财政拨款结转结余资金安排的支出。 2. “2012 年度预算数”指“三公经费”2012 年财政拨款年初预算数。

（一）因公出国（境）费指单位工作人员公务出国（境）的住宿费、旅费、伙食补助费、杂费、培训费等支出。因公出国（境）费 2012 年财政拨款决算数为 1,278.43 万元，占“三公经费”财政拨款决算总数的 11.54%。共计 98 个团组，其中系统内团组 81 个，参加系统外单位组织团组 17 个（含统计系统参加国家统计局系统内团组），总出国人数 517 人次。

参加国际组织会议及其他多边性质的统计交流合作。其中，参加的会议主要有：联合国统计委员会会议、国际比较项目执委会会议、金砖国家统计会议、亚太统计委员会会议、国际统计学会及下属分会会议，联合国系统和其他国际组织召集的各类统计专家组、工作组会议和研讨会；执行与联合国统计司、联合国人口基金、联合国儿童基金、欧盟统计局、经合发组织等国际组织开展的合作项目。

开展双边性质的统计交流及合作。主要与加拿大、德国、意大利、英国、日本等国家统计机构的交流。具体包括与加拿大统计局之间的住户调查、企业调查、环境统计和核算、季度 GDP 核算合作项目；与德国统计局之间的工业统

计、建筑业统计、就业统计合作项目；与英国统计局之间的政府统计协调、数据质量控制合作项目；与日本经济产业省之间的投入产出合作项目等。

境外业务培训活动。主要包括各类统计业务的境外培训，培训内容包括房地产价格统计、统计调查项目管理、农村统计调查方法、农村劳动力流动统计、现代信息技术在统计工作的应用、抽样调查方案设计和现场调查管理、服务业统计调查、收入分配核算等。

（二）公务用车购置及运行费指单位公务用车购置费及租用费、燃料费、维修费、过路过桥费、保险费、安全奖励费用等支出。公务用车购置及运行费2012年财政拨款决算数为6,722.42万元，占“三公经费”财政拨款决算总数的60.67%。2012年公务用车购置支出994.04万元，包括6辆小型载客汽车、10辆越野车和31辆轿车，平均每辆车21.15万元。2012年末公务用车保有量2570辆，车辆运行费支出5,728.37万元。

国家统计局及所属机构现有车辆主要包括执行现场调查、统计执法的业务用车和一般公务用车，主要是业务用车。业务用车主要用于保障城镇住户收支、农村住户收支、消费价格、生产价格、农产品产量、贫困监测、退耕还林还草监测、畜禽监测等统计调查项目要求的现场数据采集。

（三）公务接待费指单位按规定开支的各类公务接待（含外宾接待）支出。

2012年公务接待费财政拨款支出决算数3080.24万元，比预算数节约101.14万元，其中当年预算部分节约68.97万元；比2011年决算数2,923.93万元增加156.31万元。

主要用于两个方面：一是用于统计调查方案设计阶段有关统计标准、统计方法、统计指标的研讨和专家意见征询，实施阶段的专业培训以及数据评估等方面的接待安排；二是涉外公务接待。主要有四种类型，第一类是接待其他国

家和国际组织统计机构代表团，包括联合国统计司司长、加拿大统计局局长、日本经济产业省大臣官房调查统计审议官、美国农业部统计局局长、韩国统计厅统计研修院院长，以及其他来华访问、交流的境外统计团组；第二类是在华举办各类国际会议的接待，包括中加统计管理国际会议的接待；第三类是执行同加拿大、日本等国家以及国际组织统计机构之间的统计合作项目的接待；第四类是中国国际统计培训中心为亚太及其他地区发展中国家统计机构举办的培训班的接待，包括新媒介环境下统计公共关系管理培训班、住户调查数据质量控制培训班、统计一体化调查培训班、住户收入支出与部门核算培训班的接待。

四、国家统计局 2012 年度行政经费支出统计数

汇总统计部门 2012 年度行政单位（含参照公务员法管理的事业单位）履行行政管理职能、维持机关运行开支的行政经费，合计 152,849.68 万元。

第四部分 名词解释

(一) **财政拨款收入**：指中央财政当年拨付的资金。

(二) **事业收入**：指事业单位开展专业业务活动及辅助活动所取得的收入。

(三) **事业单位经营收入**：指事业单位在专业业务活动及其辅助活动之外开展非独立核算经营活动取得的收入。

(四) **其他收入**：指除上述“财政拨款收入”、“事业收入”、“事业单位经营收入”等以外的收入。主要为国家统计局直属各级调查队的地方财政拨款收入（代管的地方编制人员的费用）以及地方政府委托调查任务费用。

(五) **上年结转**：指以前年度尚未完成、结转到本年仍按原规定用途继续使用的资金。

(六) **一般公共服务（类）统计信息事务（款）**：指国家统计局用于统计事务方面的支出。

(七) **外交（类）国际组织（款）**：指国家统计局按规定向国际统计组织缴纳的会费以及向国际统计组织捐赠的支出。

(八) **科学技术（类）应用研究（款）**：指国家统计局用于统计研究、统计技术开发和社会公益研究等方面的支出。

1. **机构运行（项）**：指国家统计局统计科学研究所的基本支出。

2. **社会公益研究（项）**：指国家统计局用于统计研究、统计技术开发和社会公益研究等专项科研方面的支出。

(九) **科学技术（类）科技条件与服务（款）科技条件专项（项）**，指国家统计局用于完善科技条件的支出。

（十） 科学技术（类）科技重大专项（款）科技重大专项（项），指国家统计局用于科技重大专项的经费支出。

（十一） 社会保障和就业（类）行政事业单位离退休（款），指国家统计局用于机关离退休人员的支出以及为离退休人员提供管理服务工作的离退休干部局的支出。

1. 归口管理的行政单位离退休（项）：指离退休干部局统一管理的离退休人员的支出。

2. 离退休人员管理机构（项）：指为离退休人员提供管理服务的离退休干部局的支出。

（十二） 资源勘探电力信息等事务（类）其他资源勘探电力信息等事务支出（项），指国家统计局用于开展基于自主卫星的农业统计快速调查综合服务平台项目经费。

（十三） 住房保障支出（类）住房改革支出（款）：指国家统计局本级、在京行政事业单位、直属调查队系统以及地方统计局系统中央事业编制人员按照国家政策规定用于住房改革方面的支出。

1. 住房公积金（项）：是按照《住房公积金管理条例》的规定，由单位及其在职职工缴存的长期住房储金。该项政策始于上世纪九十年代中期，在全国机关、企事业单位在职职工中普遍实施，缴存比例最低不低于5%，最高不超过12%，缴存基数为职工本人上年工资，目前已实施近20年时间。行政单位缴存基数包括国家统一规定的公务员职务工资、级别工资、机关工人岗位工资和技术等级（职务）工资、年终一次性奖金、特殊岗位津贴、艰苦边远地区津贴，规范后发放的工作性津贴、生活性补贴等；事业单位缴存基数包括国家统一规定的岗位工资、薪级工资、绩效工资、艰苦边远地区津贴、特殊岗位津贴

等。

2. 提租补贴（项）：是经国务院批准，于 2000 年开始针对在京中央单位公有住房租金标准提高发放的补贴，中央在京单位按照在职在编职工人数和离退休人数以及相应职级的补贴标准确定，人均月补贴 90 元。

3. 购房补贴（项）：是根据《国务院关于进一步深化城镇住房制度改革加快住房建设的通知》（国发〔1998〕23 号）的规定，从 1998 年下半年停止实物分房后，房价收入比超过 4 倍以上地区对无房和住房未达标职工发放的住房货币化改革补贴资金。中央行政事业单位从 2000 年开始发放购房补贴资金，地方行政事业单位从 1999 年陆续开始发放购房补贴资金，企业根据本单位情况自行确定。在京中央单位按照《中共中央办公厅 国务院办公厅转发建设部等单位〈关于完善在京中央和国家机关住房制度的若干意见〉的通知》（厅字〔2005〕8 号）规定的标准执行，京外中央单位按照所在地人民政府住房分配货币化改革的政策规定和标准执行。

（十四） 基本支出：指为保障机构正常运转、完成日常工作任务而发生的人员支出和公用支出。

（十五） 项目支出：指在基本支出之外为完成特定行政任务和事业发展目标所发生的支出。

（十六） “三公经费”：纳入中央财政预决算管理的“三公经费”，是指中央部门用财政拨款安排的因公出国（境）费、公务用车购置及运行费和公务接待费。其中，因公出国（境）费反映单位公务出国（境）的住宿费、旅费、伙食补助费、杂费、培训费等支出；公务用车购置及运行费反映单位公务用车购置费及租用费、燃料费、维修费、过路过桥费、保险费、安全奖励费用等支出；公务接待费反映单位按规定开支的各类公务接待（含外宾接待）支出。