

2015 年上海市金融运行报告

中国人民银行上海总部

货币政策分析小组

[内容摘要]

2015年，上海积极主动适应经济发展新常态，全力推进创新驱动发展、经济转型升级，各项稳增长政策效应逐步显现，全市经济运行总体平稳。经济结构调整取得积极进展，消费对经济增长贡献持续提高，服务经济支持作用明显增强，居民收入稳定增长，物价保持平稳。但投资和进出口下行压力依然较大，传统制造业转型面临困难。人民银行上海总部大力推动自贸试验区金融改革，支持上海科创中心建设，继续完善宏观审慎管理手段，切实优化信贷结构。存款增长前快后缓，贷款增速稳中有升。证券期货业发展迅猛，保险业不断加大服务实体经济力度。金融市场交易活跃，上海国际金融中心建设取得新进展。

2016年，人民银行上海总部和全市金融机构要更加主动地适应经济金融运行新常态。一是继续实施稳健的货币政策，按照新的宏观审慎评估体系要求，实现货币信贷和社会融资规模合理增长。二是改进对供给侧改革的金融服务，盘活存量、优化增量，支持经济结构调整和转型升级。三是继续做好市场基准利率培育工作，稳步推进利率市场化改革。四是对接“一路一带”战略实施，大力推进自贸区金融改革创新。五是创新金融服务，支持上海打造具有全球影响力的“科创中心”。六是建立金融风险监测预警系统，切实维护金融体系稳定。

目录

一、金融运行情况	4
(一) 存贷款增长基本稳定, 信贷结构调整服务经济结构优化	4
(二) 证券期货业发展迅猛, 融资额大幅增长	8
(三) 保险业稳步增长, 助力科技创新发展	8
(四) 金融市场交易活跃, 融资结构日趋多元化	9
(五) 自贸区金融改革稳步推进, 上海国际金融中心建设进一步加快	10
二、经济运行情况	11
(一) 消费对经济增长贡献持续提高, 投资和外贸下行压力较大	11
(二) 产业结构调整取得积极进展, 服务经济支撑作用明显增强	13
(三) 居民消费价格保持稳定, 生产类价格持续下降	14
(四) 地方财政收入和居民收入稳定增长, 企业效益有所回落	14
(五) 加强资源节约和环境保护, 主要污染物排放进一步下降	15
(六) 房地产市场交易活跃, 价格较快上涨	15
三、预测与展望	16
附录:	17
(一) 上海市经济金融大事记	17
(二) 上海市主要经济金融指标	18

专栏

专栏 1: 人民银行整合创新金融工具支持上海经济转型发展	6
专栏 2: 金融支持上海科技创新中心建设	13

表

表 1 2015 年上海市银行类金融机构情况	4
表 2 2015 年上海市金融机构人民币贷款各利率区间占比	7
表 3 2015 年上海市证券业基本情况	8
表 4 2015 年上海市保险业基本情况	9
表 5 2015 年上海市金融机构票据业务统计	9
表 6 2015 年上海市金融机构票据贴现、转贴现利率	10

表 7	2015 年中国金融期货交易所交易统计表	10
表 8	2015 年上海期货交易所交易统计表	10
表 10	2014~2015 年上海市支付体系建设情况	11

图

图 1	2014~2015 年上海市金融机构人民币存款增长变化	4
图 2	2014~2015 年上海市金融机构人民币贷款增长变化	5
图 3	2014~2015 年上海市金融机构本外币存、贷款增速变化	5
图 4	2014~2015 年上海市金融机构外币存款余额及外币存款利率	7
图 5	2015 年上海市社会融资规模分布结构	9
图 6	1978~2015 年上海市地区生产总值及其增长率	11
图 7	1980~2015 年上海市固定资产投资（不含农户）及其增长率	12
图 8	1978~2015 年上海市社会消费品零售总额及其增长率	12
图 9	1978~2015 年上海市外贸进出口变动情况	12
图 10	1984~2015 年上海市外商直接投资额及其增长率	12
图 11	1978~2015 年上海市规模以上工业增加值增长率	13
图 12	2001~2015 年上海市居民消费价格和生产者价格变动趋势	14
图 13	1978~2015 年上海市财政收支状况	14
图 14	2002~2015 年上海市商品房施工和销售变动趋势	15
图 15	2015 年上海市新建住宅销售价格变动趋势	15

一、金融运行情况

2015年，中国人民银行上海总部认真抓好各项金融改革任务，大力推动自贸试验区金融改革，支持上海科创中心建设，继续完善宏观审慎管理手段，引导货币信贷平稳适度增长，保持流动性合理适度，加强定向调控与信贷政策的配合，切实优化信贷结构，支持上海经济转型发展，坚决守住不发生系统性和区域性金融风险底线。

（一）存贷款增长基本稳定，信贷结构调整服务经济结构优化

1. 银行业金融机构平稳发展。2015年末，上海市共有中资银行法人4家，外资银行法人22家，村镇银行法人11家，从业人员11.5万人（见表1）。2015年末，上海市中外资金融机构本外币资产总额13万亿元，同比增长15.2%；各项存、贷款余额分别为10.4万亿元和5.3万亿元，同比分别增长14.4%和10.1%，增速比上年末分别下降3.1个和提高1.0个百分点。2015年，全市金融机构实现净利润1380.5亿元，同比增长17.5%。

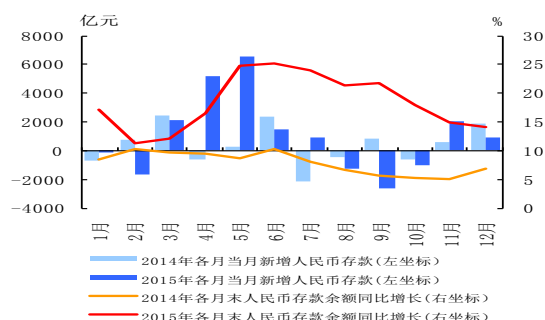
表1 2015年上海市银行类金融机构情况

机构类别	营业网点			法人机构 (个)
	机构个数 (个)	从业人数 (人)	资产总额 (亿元)	
一、大型商业银行	1703	49117	53653	1
二、国家开发银行和政策性银行	14	572	3995	0
三、股份制商业银行	638	21981	29906	1
四、城市商业银行	374	13139	17300	1
五、小型农村金融机构	403	6193	5613	1
六、财务公司	20	1227	3642	18
七、信托公司	7	1588	393	7
八、邮政储蓄	483	3168	1664	0
九、外资银行	212	12910	12653	22
十、新型农村金融机构	25	537	194	11
十一、其他	17	3181	4844	17
合计	4022	115425	133858	200

注：营业网点不包括国家开发银行和政策性银行、大型商业银行、股份制银行等金融机构总部数据；大型商业银行包括中国工商银行、中国农业银行、中国银行、中国建设银行和交通银行；小型农村金融机构包括农村商业银行、农村合作银行和农村信用社；新型农村金融机构包括村镇银行、贷款公司和农村资金互助社；“其他”包含金融租赁公司、汽车金融公司、货币经纪公司、消费金融公司等。数据来源：中国人民银行上海总部。

2. 各项存款同比少增，境外存款下降是主要原因。受境外存款利率上升较快、离岸市场人民币资金流动性趋于紧张影响，境外同业存放大幅

减少，2015年，全市各项存款增加13328.8亿元，同比少增199.1亿元（见图1）。其中，境内存款增加15140.9亿元，同比多增3552.1亿元；境外存款减少1812.2亿元，同比多减3751.1亿元。从存款月度增长节奏看，股市波动影响突出。2015年，非银金融机构存款增加9167.9亿元，同比多增1704.7亿元。其中，上半年非银金融机构存款增加11231.4亿元，占全部新增存款的80.3%；下半年非银金融机构存款减少2063.5亿元。



数据来源：中国人民银行上海总部。

图1 2014~2015年上海市金融机构人民币存款增长变化

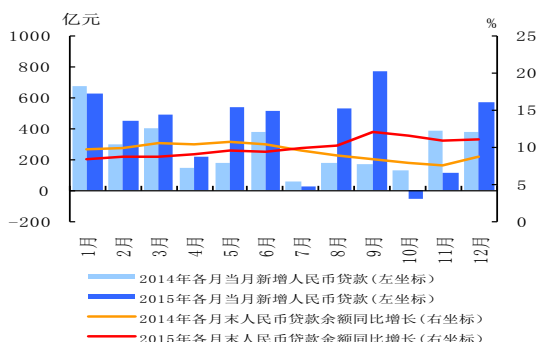
非金融企业存款同比多增，活期存款增加较多。2015年，全市非金融企业本外币存款增加4328亿元，同比多增3391.3亿元。其中，活期存款增加3018.6亿元，同比多增2620.7亿元；定期及其他存款增加1309.4亿元，同比多增770.6亿元。非金融企业存款同比多增，尤其是活期存款大幅增长，一是利率下行和财务管理多元化促使企业维持高流动性货币资金以便进行投资理财；二是经济低迷抑制生产投资意愿，企业借款资金沉淀情况较多。

住户存款同比少增，新增存款活期化特征明显。2015年，全市住户存款增加645.7亿元，同比少增336.4亿元。其中，活期存款增加1246.8亿元，同比多增1025.9亿元；定期及其他存款减少601.1亿元，同比多减1362.3亿元。活期存款上半年受股市分流影响较大，下半年则明显回流；定期存款受理理财产品和资本市场的同时分流连续下降。

外汇存款同比多增。2015年，全市金融机构外汇存款增加98.4亿美元，同比多增72.7亿美元。全年外汇存款受人民币兑美元汇率等因素影响呈先增后减态势。一季度因美元指数走强，企业和个人倾向于持有美元资产，外汇存款同比多

增。二季度随着人民币兑美元汇率逐步企稳回升，外汇存款小幅回落。8月份新汇改以后，人民币贬值压力有所上升，外币存款一度明显增加。但随着央行加强对远期售汇业务的监管，客户大多选择增加购汇或动用外币存款以提前偿还外币债务。

3. 信贷增速稳中有升，境外贷款快速增加。2015年末，全市金融机构本外币各项贷款同比增长10.1%（见图2），增速较上年末提高1个百分点，比6月末上升1.1个百分点（见图3）。在央行下调存贷款基准利率、存款准备金率以及对金融机构增加再贷款等宽松政策影响下，2015年全市本外币贷款增加4880.6亿元，同比多增984.1亿元。从投放节奏看，前三个季度各项贷款同比多增，四季度贷款明显萎缩，新增276.4亿元，同比少增1003.2亿元。在各项贷款中，境外贷款余额同比增长52.9%，全年新增702.3亿元，同比多增237.8亿元。境外贷款快速增长与人民币贬值预期增强和宽松货币政策下境内外人民币资金成本倒挂有关。



数据来源：中国人民银行上海总部。

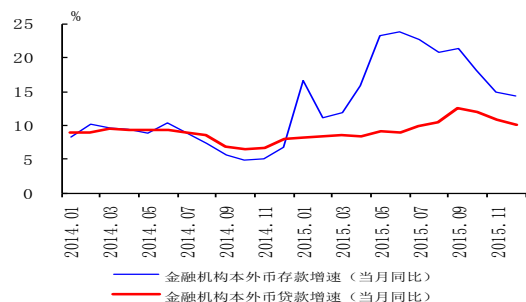
图2 2014~2015年上海市金融机构人民币贷款增长变化

从贷款投向看，三产贷款继续占主导地位，房地产开发贷款大幅减少。2015年，全市新增的本外币企业贷款（不含票据融资）中，投向第三产业的贷款增加1191.4亿元，占全部境内企业贷款（不含票据融资）增量的118.6%，占比比年初提高了47个百分点；投向第二产业的贷款减少170亿元，同比多减351亿元，反映上海工业下行压力很大。其中，制造业贷款减少285.9亿元，同比多减246.7亿元。此外，尽管房市交易活跃加快资金回流，但房企在新开工和购地方面仍保持谨慎。2015年，全市新增本外币房地产开发贷款14.3亿元，同比少增721.8亿元。2015年以

来，商业银行出于对风险的考量，对小微企业贷款审批有所收紧。2015年末，小微企业贷款余额同比增长11.3%，增速较6月末降低6.5个百分点；占全市企业贷款余额27.1%，占比较上年同期下降1.7个百分点。

从非金融企业信贷的期限结构看，票据融资大幅增加，中长期贷款增长乏力。2015年，全市非金融企业及机关团体贷款增加1971.1亿元，同比少增502.6亿元。其中，短期贷款增加611.3亿元，同比多增1037.3亿元；中长期贷款增加113.1亿元，同比少增1569亿元；票据融资增加908亿元，同比多增154.3亿元。受金融市场短期融资产品多样化、票据利率不断走低的影响，更多企业选择票据来代替短期贷款进行临时资金周转，甚至有部分企业可能利用票据和理财产品之间的利差进行套利。部分金融机构基于优化增量结构、维持信贷规模的考虑，主动增加票据贴现和转贴现。全市企业部门的有效信贷需求不容乐观。

从币种结构看，外汇贷款同比多减。2015年，全市外汇各项贷款累计减少28.9亿美元，同比多减106.7亿美元。在外汇各项贷款中，短期贷款累计减少126.5亿美元，同比多减80.6亿美元；中长期贷款增加39.9亿美元，同比多增13亿美元；融资租赁增加8.5亿美元，同比少增12亿美元。外汇贷款减少主要与人民币贬值预期增强及境内外利差收窄有关，企业通过外币贷款节省的财务成本有限，所面临的汇率风险变大。



数据来源：中国人民银行上海总部。

图3 2014~2015年上海市金融机构本外币存、贷款增速变化

专栏 1：人民银行整合创新金融工具支持上海经济转型发展

2015 年，上海总部在总行领导下，会同市政府各部门、金融监管部门推出了一系列支持上海经济转型发展的政策措施：

一是创新运用一揽子货币政策工具。2015 年以来，人民银行五次累计下调不同类型金融机构人民币存款准备金率 3 到 7 个百分点不等，惠及上海 91 家金融机构，累计释放资金约 733 亿元。通过将政策工具的差异化管理常态化，有效引导金融机构对政策的预期。根据总行部署，综合运用支小再贷款、支农再贷款等工具，定向引导银行加大对小微企业、涉农、战略性新兴产业等领域的信贷支持。2015 年对 4 家村镇银行发放支农再贷款 2.2 亿元，在支农再贷款的支持下，4 家支农再贷款借款机构涉农贷款占比均超过 90%。2015 年对上海农商银行累计发放 19 亿元支小再贷款，支持该行发放小微企业贷款。

二是指导金融机构创新融资模式。在开展广泛调研的基础上，形成支持上海科创中心建设的指导意见，覆盖了货币信贷管理、投贷联动、外汇管理、直接融资、支付清算、自由贸易帐户服务、金融生态环境等七大方面。引导银行业金融机构探索针对科技型企业的融资模式，开展投贷直连融资方式创新。推进风险共担、利益共享的利率定价新机制，探索科创融资利率定价模式创新，目前此项业务试点已推广至全市 60 余家金融机构。

三是发挥好信贷政策的结构调整促进作用。对全市金融机构开展货币信贷政策导向效果评估，通报评估结果，并将评估结果与货币政策工具的使用结合起来。开展上海中小企业融资服务最佳合作伙伴评选活动，帮助中小企业实现融资对接。按季召开信贷工作例会，推进银企对接。2015 年以来，共帮助 320 余家中小企业融资对接约 57.8 亿元。监测推广创新型信贷产品，通过产品指导目录及推介会等形式，重点推广 19 类创新型信贷产品，帮助企业化解“轻资产、担保难”等融资瓶颈。截至 2015 年末，上海市 84 家中外资银行的保理、应收账款质押贷款、股权质押贷款、电子票据贴现、投贷联动项目贷款余额分别达到 675 亿元、915 亿元、282 亿元、216 亿元和 298 亿元，均已经实现规模化运作，小微企业贷款可获得性显著提高。

四是着力提高小微征信服务水平。依托应收账款质押登记公示系统和融资租赁登记公示系统，大力发展应收账款质押贷款和小额租赁产品。引导金融机构完善授信制度，从额度、手续、定价和产品创新方面正向激励守信的企业。完善中小企业信用档案系统，推动浦东信用体系实验区建设。目前，上海企业的信用建档率已突破 32%，并实现了在线实时查询信用记录。

五是探索编制小微企业融资成本指数。从 2012 年开始，成立政府、银行、企业、高校四方联合小组，经过 3 年探索逐步建立较为成熟的小微企业融资成本指数体系。与传统的利率监测相比，融资成本综合监测有三个创新点：指标采集和指数结构更加贴近实际，既有反映融资成本与经济周期、行业景气度、融资渠道、融资费用关系的分类指数，也有反映企业感受、承受力、敏感性和走势预期的扩散指数；采用信息直报方式，大幅提高数据真实性；引入移动互联网络，增加信息交互能力，政策效果评估更加及时准确。

4. 同业资产明显收缩，买入返售资产减少较多。2015 年末，全市金融机构人民币存放同业、拆放同业和买入返售三项资产余额分别为 4306.4 亿元、2277.3 亿元和 1380.3 亿元，较年初分别减少 349.8 亿元、247 亿元和 2373.9 亿元。买入返售业务作为金融机构融通资金、管理资产负债、创新产品和拓展利润增长点的创新型同业业务，2013 年以来一直保持着较快增长。但随着监管部门对同业业务的规范更加严格，加上商业银行总体资金面趋于宽松，从事买入返售业务的动力逐渐下降，以及各总行出于风控考虑将分行买入返

售业务权限上收，全市金融机构买入返售业务呈快速收缩态势。

同业负债上半年快速增长，下半年有所收缩。2015 年末，上海市银行业同业负债余额为 35376.1 亿元，比年初增加 7107.7 亿元，同比少增 1685.3 亿元。同业负债上半年大幅增长，主要归因于股市上行吸引了大量资金流入，证券公司、基金公司及登记结算公司在上海各银行的同业存款均显著增加。上半年，同业负债增加 11281.3 亿元，同比多增 9554.4 亿元。其中证券公司存放客户交易结算资金增加 4115.5 亿元，同比多增 3951.8

亿元。7月份以来股市大幅回落，同业存放资金也快速流出。下半年，同业负债减少4173.6亿元，同比多减11239.7亿元。其中证券公司存放客户交易结算资金减少2675.6亿元，同比多减3589亿元。

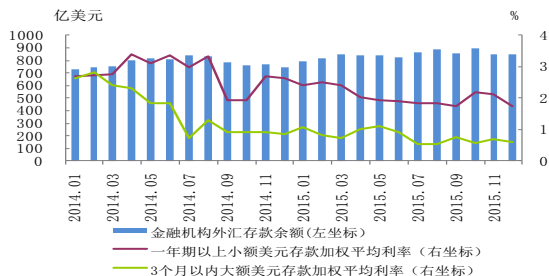
5. 贷款利率及定期存款利率降幅明显。受央行继续通过公开市场操作温和注入流动性、降低法定存款准备金率，以及连续下调存贷款基准利率等因素影响，商业银行流动性总体宽松，融资成本趋于下行。2015年12月份，活期存款加权平均利率为0.32%，较1月份下降0.06个百分点；一年期定期存款加权平均利率为1.95%，较1月份下降1.25个百分点；五年期定期存款加权平均利率为3.62%，较1月份下降1.46个百分点；贷款加权平均利率为4.98%，较1月份下降1.77个百分点（见表2）。

表2 2015年上海市金融机构人民币贷款各利率区间占比

单位：%

月份		1月	2月	3月	4月	5月	6月
合计		100.0	100.0	100.0	100.0	100.0	100.0
下浮		31.1	36.6	33.5	30.1	31.1	30.1
基准		21.7	15.6	19.6	18.2	17.0	17.1
上浮							
小计		47.2	47.8	46.9	51.7	51.9	52.8
上浮	(1.0-1.1]	18.2	14.8	14.9	16.7	18.2	17.5
	(1.1-1.3]	17.3	17.4	17.3	20.7	18.0	18.9
	(1.3-1.5]	5.1	6.4	5.3	4.8	6.2	6.7
	(1.5-2.0]	6.6	9.1	9.4	9.3	9.2	9.6
	2.0以上	0.0	0.1	0.1	0.3	0.3	0.2
月份		7月	8月	9月	10月	11月	12月
合计		100.0	100.0	100.0	100.0	100.0	100.0
下浮		34.1	40.3	35.6	37.6	32.2	38.6
基准		16.2	12.8	16.4	15.2	21.0	17.5
上浮							
小计		49.7	46.9	47.9	47.2	46.8	43.9
上浮	(1.0-1.1]	16.6	15.0	14.2	11.6	12.3	11.6
	(1.1-1.3]	18.5	14.0	16.6	15.3	15.2	13.9
	(1.3-1.5]	5.7	7.7	6.4	6.9	6.1	6.0
	(1.5-2.0]	8.2	9.9	10.3	12.8	12.7	11.8
	2.0以上	0.6	0.3	0.5	0.7	0.5	0.7

数据来源：中国人民银行上海总部。



数据来源：中国人民银行上海总部。

图4 2014~2015年上海市金融机构外币存款余额及外币存款利率

6. 银行理财产品继续保持较高增速。2015年，全国银行业金融机构在沪累计发行理财产品

5.4万支，募集资金16.4万亿元，较上年多募集7.1万亿元，兑付资金15.4万亿元，较上年多兑付6.5万亿元。2015年末上海市存续理财产品共计1.8万支，本外币理财资金余额2.3万亿元，同比增长46.9%，占全国理财资金余额的10%。资金信托产品规模增速继续提高。2015年，全国68家信托公司在沪累计发行资金信托产品1536支，募集资金2.9万亿元，较上年多募集5106亿元，兑付资金2.4万亿元，较上年多兑付6143亿元。2015年末上海市存续资金信托计划共计3266支，本外币资金信托余额2.1万亿元，同比增长24.3%，占全国资金信托余额的14.2%。

7. 信贷资产质量基本稳定，盈利保持较快增长。2015年末，全市金融机构不良贷款余额480.1亿元，比年初上升53亿元；不良贷款率为0.91%，比年初上升0.02个百分点。近年来，由于本地有效信贷需求不足，上海银行业异地贷款和信托显著增多，外地在上海的投资也不断增加。当前周边地区的金融风险仍在继续蔓延，有可能向上海传导扩散。2015年，全市金融机构实现净利润1380.5亿元，同比增长17.5%。因上年末以来五次降息、存款利率上浮区间放开以及市场流动性宽裕，人民币存贷利差不断收窄。但在沪商业银行大力加强产品创新，全面拓宽非息收入来源。2015年全市金融机构中间业务收入同比增长17.7%，加上由于信贷资产质量稳健所带来的拨备需求下降，上海市金融机构的盈利保持较快增长。

8. 跨境收支增长较快，市场购汇意愿持续提升。2015年，上海跨境收支总额13851.6亿美元，同比增长30.1%，增速较上年同期上升8.8个百分点。其中，收入5406.3亿美元，同比增长18.1%；支出8445.2亿美元，同比增长39%；收支逆差3038.9亿美元，同比增长102.9%。其中，上海跨境人民币收支总额4940.2亿美元，同比增长68.7%，在跨境收支总额中占比35.7%，同比提高8.2个百分点。跨境人民币资金池和“沪港通”业务是推动跨境人民币增长的主要因素。2015年，在沪银行结售汇总额7280.4亿美元，同比增长28.8%，增速较上年同期上升16.8个百分点。其中，结汇2053.4亿美元，同比减少7.8%；售汇5227亿美元，同比增长52.6%；结售汇逆差3173.6亿美元，同比增长1.7倍。市场主体购汇意愿持续提升，结汇意愿有所下降。出口外汇收入结汇率57.5%，下降7个百分点；进口外汇支出购汇率

64.6%，上升 6.8 个百分点。

（二）证券期货业发展迅猛，融资额大幅增长

1. 证券公司资产规模及经营业绩均大幅增长。2015 年末，上海辖区证券公司合计总资产 15010.6 亿元、净资产 3464.7 亿元、净资本 3117.7 亿元，分别较上年末增长 63.7%、80.1%和 115.1%。全年累计实现营业收入 1262.3 亿元、净利润 581.4 亿元，分别较上年同期上升 1.4 倍和 1.7 倍。从收入结构看，经纪、自营、投行、资管、融资等各项业务收入的占比分别为 43.3%、26.6%、7.8%、8.3%、26.6%，除自营、投行业务比重较 2014 年末下降了 5.6 和 0.6 个百分点外，经纪、资管、融资业务分别上升了 7.9、2.6 和 2.4 个百分点（见表 3）。

2. 基金公司资产管理规模快速增长。2015 年末，上海辖区 44 家基金公司管理资产总规模合计 40202.1 亿元，较上年同期增长 100.9%，其中有三家基金公司规模突破两千亿。44 家基金公司管理公募基金产品 1043 只，较上年同期增长 30.9%，产品总数占全国的 38.7%；总净值 26107.9 亿元，较上年同期增长 104.47%，占全国的 31.3%。44 家基金公司开展专户业务，4 家开展社保基金管理业务，3 家开展企业年金管理业务。辖区基金公司共设立专业子公司 37 家，海外子公司 8 家。

3. 期货公司业务规模及盈利水平增速较快。2015 年末，上海辖区 31 家期货公司客户权益达 1179.5 亿元，占全国的 30.9%；代理交易额 365.7 万亿元，占全国的 33%，市场份额较上年有所增长。全年累计实现营业收入 65.3 亿元（其中手续费收入 30.9 亿元），较上年同期增长 36%；实现净利润 14.7 亿元，较上年同期增长 30.1%。从业务创新来看，上海有 26 家期货公司取得资产管理业务资格，23 家公司取得投资咨询业务资格，12 家公司设立风险管理服务子公司，2 家期货公司取得基金销售业务资格。

4. 证券市场融资额大幅增长。2015 年末，上海辖区上市公司累计直接融资 2568 亿元，较上年同期增加 3.3 倍（不含 H 股融资，下同）。其中：债权融资 1264.6 亿元，较上年同期增加 5.9 倍；股权融资 1303.4 亿元，较上年同期增加 2.1 倍。

表 3 2015 年上海市证券业基本情况

项 目	数量
总部设在辖内的证券公司数(家)	20
总部设在辖内的基金公司数(家)	44
总部设在辖内的期货公司数(家)	28
年末国内上市公司数(家)	224
当年国内股票(A股)筹资(亿元)	491
当年发行H股筹资(亿元)	13
当年国内债券筹资(亿元)	1476
其中:短期融资券筹资额(亿元)	655
中期票据筹资额(亿元)	270

数据来源：上海证监局。

（三）保险业稳步增长，助力科技创新发展

1. 保险市场主体继续增加。截至 2015 年末，上海市共有 55 家法人保险机构（见表 4），较上年末新增 5 家。其中，保险集团公司 1 家，财产险公司 19 家，人身险公司 25 家，再保险公司 3 家，保险资产管理公司 7 家。全市共有 95 家省级保险分支机构，较上年末新增 7 家。其中，财产险公司 48 家，人身险公司 45 家，再保险公司 2 家。全市共有 215 家保险专业中介机构法人，较上年末增加 2 家。其中保险代理机构 106 家，保险经纪机构 66 家，保险公估机构 43 家。全市保险专业中介分支机构共 148 家，其中保险代理机构 72 家，保险经纪机构 53 家，保险公估机构 23 家。

2. 保险业务稳步增长。2015 年，上海市原保险保费收入累计 1125.2 亿元，同比增长 14%。其中，财产险公司原保险保费收入 355.4 元，同比增长 12.5%；寿险公司原保险保费收入 607.6 亿元，同比增长 14.9%。产、寿险原保险保费收入比例为 34:66，中、外资保险公司原保险保费收入比例为 85:15。

3. 寿险给付和意外险赔款支出继续大幅增长，财产险赔付支出增长相对较慢。2015 年，上海市保险业赔付支出累计 473.6 亿元，同比增长 25.1%。其中，财产险赔款支出 191.4 亿元，同比增长 8%；寿险给付 229.3 亿元，同比增长 44.7%；健康险赔款给付 44.3 亿元，同比增长 18%；意外险赔款支出 8.7 亿元，同比增长 57.9%。

4. 保险业助力科技创新发展。2015 年，上海市保险业在全国率先推出了航运保险产品注册制、指导上海航运保险协会加入国际海上保险联盟和探索试点保险专业中介机构股权信息登记平台三项重大举措。鼓励“互联网+保险”新模式，支持互联网保险机构和部门在沪聚集发展。推动

自贸区离岸保险税制、再保险政策和外汇寿险政策突破优化。着力升级科技保险产品，鼓励保险资金投资“创业苗圃——孵化器——加速器”科技创新创业孵化链条。

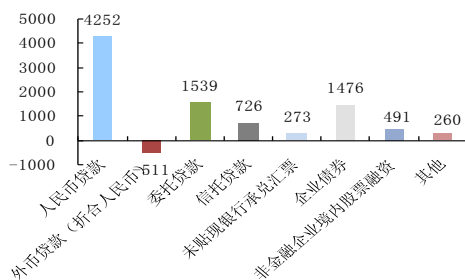
表 4 2015 年上海市保险业基本情况

项 目	数量
总部设在辖内的保险公司数(家)	55
其中：财产险经营主体(家)	19
寿险经营主体(家)	25
保险公司分支机构(家)	95
其中：财产险公司分支机构(家)	48
寿险公司分支机构(家)	45
保费收入(中外资,亿元)	1125
其中：财产险保费收入(中外资,亿元)	355
人身险保费收入(中外资,亿元)	608
各类赔款给付(中外资,亿元)	474
保险密度(元/人)	4659
保险深度(%)	5

数据来源：上海保监局。

(四) 金融市场交易活跃，融资结构日趋多元化

1. 融资结构日趋多元化。2015 年，上海市社会融资规模占全国比重进一步上升，为 2011 年以来最高。人民币贷款投放大幅增加，外汇贷款明显减少，委托贷款增速略高于去年，信托贷款大幅萎缩，未贴现银行承兑汇票增加较多，非金融企业债券发行和股票融资持续快速增长。据初步统计，2015 年上海市社会融资规模为 8507 亿元，同比多增 738 亿元（见图 5）。其中，人民币贷款增加 4252 亿元，同比多增 931 亿元。外汇贷款（折人民币）减少 511 亿元，同比多减 521 亿元。委托贷款增加 1539 亿元，同比多增 91 亿元。信托贷款增加 726 亿元，同比少增 1378 亿元。未贴现的银行承兑汇票增加 273 亿元，同比多增 590 亿元。非金融企业债券净融资 1476 亿元，同比多增 781 亿元。非金融企业境内股票融资 491 亿元，同比多增 214 亿元。



数据来源：中国人民银行上海总部。

图 5 2015 年上海市社会融资规模分布结构

2. 银行间市场交易活跃。2015 年，上海银行间同业拆借市场累计成交 64.2 万亿元，同比增长 70.5%。其中，上海金融机构拆入拆出合计 27.5 万亿元，同比增长 47.9%。银行间债券市场质押式回购累计成交 432.4 万亿元，同比增长 103.6%；买断式回购累计成交 25.4 万亿元，同比增长 111.2%。其中，上海金融机构质押式和买断式正逆回购合计分别成交 80.5 万亿元和 3.9 万亿元，同比分别增长 64.7% 和 92%。银行间债券市场现券交易累计成交 86.7 万亿元，同比大幅增长 114.9%。其中，上海金融机构现券买卖合计 29.9 万亿元，同比增长 80.4%。

3. 票据业务稳步增长。2015 年，上海市金融机构票据业务除买入返售量有所减少外，其他业务均保持增长，直贴业务增幅最大。全年累计承兑银票 9198.3 亿元，同比增长 5.5%（见表 5）。累计办理企业直接贴现 8564.1 亿元，同比增长 50.6%；累计办理买断式转贴现转入 80178.8 亿元，同比增长 33.7%。累计买入返售票据 21915.9 亿元，同比减少 18.9%；累计卖出回购票据 814.9 亿元，同比增长 26%。2015 年末，上海市金融机构银行承兑汇票余额 4425 亿元，较年初显著增长 40.3%；票据贴现余额 4412.6 亿元，较年初增加 36.8%。

表 5 2015 年上海市金融机构票据业务统计

单位：亿元

季度	银行承兑汇票承兑		贴 现			
			银行承兑汇票		商业承兑汇票	
	余额	累计发生额	余额	累计发生额	余额	累计发生额
1	3088.6	1729.6	2608.9	19005.3	650.1	1098.1
2	3688.8	2582.9	3864.2	21807.4	661.6	1339.6
3	4033.3	2269.6	3979.4	18033.9	549.6	1354.5
4	4443.0	2639.5	4008.1	24966.9	404.9	1137.6

数据来源：中国人民银行上海总部。

4. 货币市场资金较为宽松，融资成本有所下降。受央行继续通过公开市场操作温和注入流动性、降低法定存款准备金率，以及连续下调存贷款基准利率等因素影响，商业银行流动性总体宽松，同业市场融资利率继续趋于下行。2015 年 12 月，银行间市场同业拆借月加权平均利率为 1.97%，比上年同期下降 1.51 个百分点；质押式债券回购月加权平均利率为 1.95%，比上年同期下降 1.55 个百分点（见表 6）。贷款利率及定期存款利率降幅明显，存贷利差有所收窄。2015 年 12 月，活期存款加权平均利率为 0.32%，较 1 月份下降 0.06 个百分点；一年期定期存款加权平均利率为

1.95%，较1月份下降1.25个百分点；贷款加权平均利率为4.98%，较1月份下降1.77个百分点。

表6 2015年上海市金融机构票据贴现、转贴现利率

单位：%

季度	贴 现		转贴现	
	银行承兑汇票	商业承兑汇票	票据买断	票据回购
1	5.34	6.05	5.21	5.37
2	3.91	5.17	4.04	3.91
3	3.65	4.69	3.44	3.46
4	3.34	4.15	3.48	3.24

数据来源：中国人民银行上海总部。

5. 股票发行和成交规模均大幅增加。2015年，上海证券交易所股票累计融资8713亿元，同比大幅增长119.9%，其中IPO首发融资1086.9亿元，再融资7626.1亿元。优先股融资1959亿元，同比增长90.2%。股票交易累计成交133.1万亿元，同比大幅增长252.9%。上证综指年初开盘3258.63点，年中最高达到5178.19点（6月12日），12月末收于3539.18点，较年初小幅上涨8.6%。

6. 期货交易保持增长，金融期货交易活跃。2015年，上海期货交易所累计成交量10.5亿手，同比增长24.7%，占全国总成交量的29.4%；累计成交金额63.6万亿元，同比增长0.5%，占全国总成交额的11.5%（见表8）。中国金融期货交易所股指期货和国债期货累计成交3.4亿手，同比增长56.7%，占全国总成交量的9.5%；累计成交金额417.8万亿元，同比大幅增长154.7%，占全国总成交额的75.4%（见表7）。

表7 2015年中国金融期货交易所交易统计表

交易品种	累计成交金额 (亿元)	同比增长 (%)	累计成交量 (万手)	同比增长 (%)
股指期货	4117498.0	152.4	33478.2	54.5
国债期货	60106.8	584.2	608.7	559.6
合计	4177604.7	154.7	34086.9	56.7

数据来源：中国金融期货交易所。

表8 2015年上海期货交易所交易统计表

交易品种	累计成交金额 (亿元)	同比增长 (%)	累计成交量 (万手)	同比增长 (%)
铜	175913.8	4.3	8831.9	25.3
铝	12741.3	32.3	2290.1	64.4
锌	32178.9	-3.3	4523.7	11.9
黄金	59919.5	0.0	2531.7	6.1
天然橡胶	102448.2	-19.8	8306.8	-6.3
燃料油	5.7	131.8	0.4	163.8
螺纹钢	114949.4	-1.1	54103.6	32.6
线材	0.1	-61.6	0.0	-50.8
铅	845.4	-18.4	131.0	-10.1
白银	76151.5	-33.8	14478.6	-25.2
石油沥青	7358.8	2558.0	3239.8	4883.0
合计	635552.6	0.5	105049.4	24.7

数据来源：上海期货交易所。

7. 黄金交易持续活跃。2015年，上海黄金交易所各黄金品种累计成交34067.4吨，同比增长84.3%；成交金额8万亿元，同比增长74.5%。主力合约Au99.99年初以240.6元/克开盘，12月末收于222.86元/克，较年初下跌7.4%。

（五）自贸区金融改革稳步推进，上海国际金融中心建设进一步加快

1. 自贸区各项金融改革开放稳步推进。2015年10月30日，经国务院批准，央行等六部委和上海市人民政府联合发布《进一步推动中国（上海）自由贸易试验区金融开放创新试点 加快上海国际金融中心建设方案》，全面推进自贸区金融改革和开放，人民币资本项目可兑换和人民币国际化加速前行。在改革主体框架搭建的同时，人民银行上海总部继续推进试验区自由贸易账户体系建设，相继启动分账核算业务境外融资、外币业务以及跨境同业存单等创新业务，同时继续扩大人民币跨境使用等其他创新业务。截至2015年末，已有42家金融机构提供自由贸易账户相关金融服务；累计开立自由贸易账户44185个；累计办理跨境结算折合人民币4.4万亿元，境内结算人民币7.5万亿元，境外融资折合人民币1301亿元，本外币兑换折合人民币4507亿元；形成了一批可复制可推广的金融创新成果，社会反响良好。

2. 金融市场开放度进一步扩大。截至11月23日，共完成128家境外机构银行间债券市场准入备案。继续推进境外企业发行“熊猫债券”事宜。2015年，包括香港金管局、澳大利亚储备银行等首批境外央行类机构正式进入中国银行间外汇市场。

3. 总部型、功能性金融机构进一步聚集。7月

21日，金砖国家新开发银行在上海开业，成为首个总部设于上海的国际金融组织。此外，其它各类总部型、功能性机构加快落户上海，证通公司成立，上海首家以民营资本作为主发起人的保险公司上海人寿以及民营银行华瑞银行正式开业。

4. 基础设施建设和金融产品创新进一步完善。10月，人民币跨境支付系统（一期）上线，为人民币国际化进程起到积极支撑作用。12月，CFETS人民币汇率指数正式推出，标志着人民币定价形成机制的进一步健全。此外，上证50ETF期权等产品上市，黄金交易沪港通开通，金融创新产品和工具不断增多，上海金融市场交易、定价和综合服务功能提升，金融中心基础功能得以进一步完善。

5. 支付结算平稳增长。2015年，上海市支付系统直接参与方52家。2015年，上海市大额支付系统处理业务9648万笔，同比增长18.1%；小额支付系统处理业务28800万笔，同比增长14.9%。

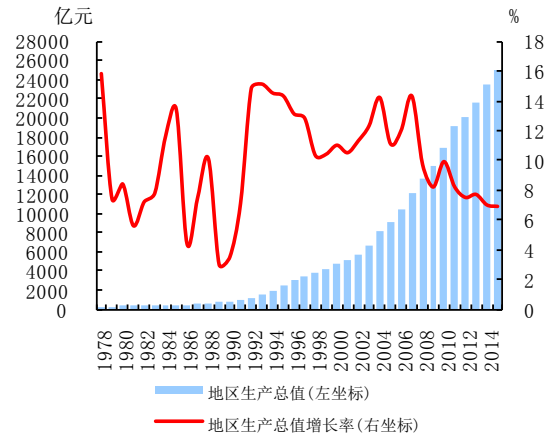
表9 2014~2015年上海市支付体系建设情况

	支付系统直接参与方(个)	支付系统间接参与方(个)	当年大额支付系统处理业务数(万笔)	同比增长(%)	当年小额支付系统处理业务数(万笔)	同比增长(%)
2014	51	3043	8166.9	17.5	25065.9	18.6
2015	52	3812	9647.6	18.1	28800.0	14.9

数据来源：中国人民银行上海总部。

二、经济运行情况

2015年，上海积极应对严峻复杂的外部形势变化，主动适应经济发展新常态，全力推进创新驱动发展、经济转型升级，各项稳增长政策效应逐步显现，全市经济运行总体平稳。2015年，全市地区生产总值24965亿元，同比增长6.9%，增幅比上年回落0.1个百分点，与全国持平，经济运行保持在合理区间（见图6）。

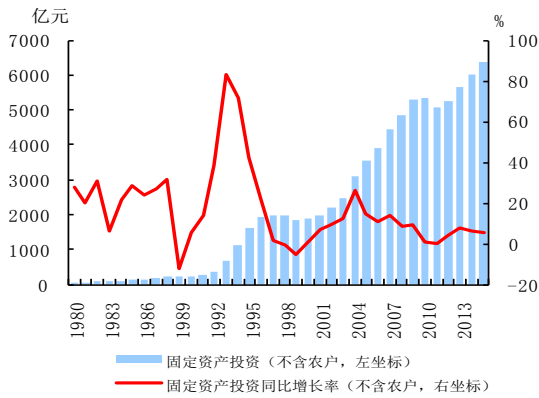


数据来源：上海市统计局、《上海统计年鉴》。

图6 1978~2015年上海市地区生产总值及其增长率

（一）消费对经济增长贡献持续提高，投资和外贸下行压力较大

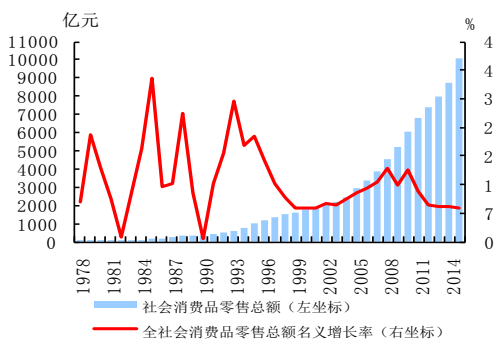
1. 固定资产投资增速总体回落。2015年，上海市固定资产投资增长5.6%，增速比上年回落0.9个百分点，全年呈倒“V”型走势（见图7）；投资增速比全国低4.4个百分点，分别比东、中、西部地区低7.1个、10.1个和3.4个百分点。从三大投资领域看，在重大项目和重点区域建设的推进下，城市基础设施投资增速持续提高，全年增长34.8%，增速比上年提高33.5个百分点，基建投资成为拉动投资增长的主要力量。受土地约束和房企去库存的影响，房地产开发投资增速逐步回落，全年增长8.2%，增速比上年回落5.5个百分点，但仍高于全国平均水平7.2个百分点。受产业结构调整的影响，传统工业继续去产能，新兴产业仍处于培育阶段，工业投资持续下降，全年下降17.2%，降幅比上年扩大10.7个百分点。从趋势看，上海基建投资主要依靠旧改、交通等项目拉动，增长空间不大；在土地约束和新开工面积小幅增长的背景下，房地产开发投资可能受到一定影响；新旧工业产业难以衔接造成工业投资在短期内难以好转。



数据来源：上海市统计局、《上海统计年鉴》。

图 7 1980~2015 年上海市固定资产投资（不含农户）及其增长率

2. 消费市场平稳运行。在新常态背景下，上海经济增长动力逐渐从投资、工业转向消费、服务业，消费对经济增长的贡献率持续提高。2015 年，上海市社会消费品零售总额首次超过万亿，同比增长 8.1%，消费总额和增速连续 6 年超过投资（见图 8）。分行业看，批发零售业零售额增长 8.2%，住宿餐饮业零售额增长 7.3%。分业态看，无店铺零售额同比增长 26.9%，增速比上年提高 5.2 个百分点，增势明显好于传统商业。分商品类别看，全年通讯器材、机电产品、家用电器和音像器材类商品零售额均达到两位数增长，消费结构持续升级。居民收入水平的稳定提高为消费结构升级提供了有力支撑，商品消费逐步向服务消费转型，文教娱乐养老医疗等服务需求持续增长，为消费持续拉动经济增长奠定了基础。

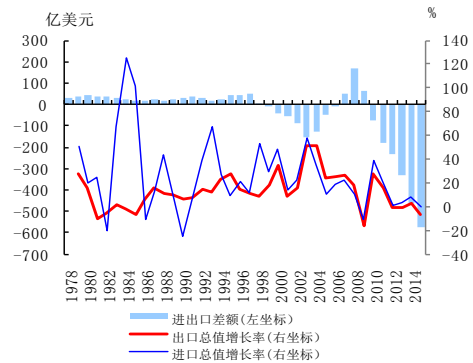


数据来源：上海市统计局、《上海统计年鉴》。

图 8 1978~2015 年上海市社会消费品零售总额及其增长率

3. 外贸进出口持续低迷。2015 年，上海市货物进出口总额 28060.9 亿元，同比下降 2.1%，降幅比上年扩大 6.7 个百分点，降幅比全国小 4.9 个百分点（见图 9）。其中，出口总额下降 5.3%，

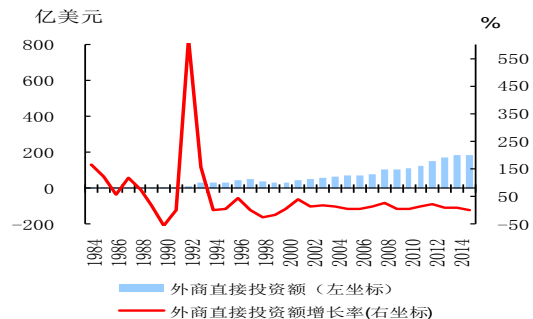
进口总额增长 0.5%，贸易逆差 3603.8 亿元。外贸结构不断优化，一是贸易方式更趋合理，一般贸易出口占出口总额的 42.6%，占比较上年提升 0.8 个百分点；二是民营企业对外贸易显示活力，民营企业出口占出口总额的 20%，占比较上年提升 0.6 个百分点；三是出口商品结构进一步优化，高新技术产品出口占出口总额的 43.8%，占比较上年提升 1.5 个百分点；四是进口价格跌幅明显大于出口价格，贸易条件明显改善，对外贸易效益有所提升。



数据来源：上海市统计局、《上海统计年鉴》。

图 9 1978~2015 年上海市外贸进出口变动情况

开放型经济水平不断提高。从引资情况看，2015 年，全市合同利用外资金额达到 589.4 亿美元，同比增长 86.5%，再创年度引资新高，规模居全国首位（见图 10）。实际利用外资达到 184.6 亿美元，同比增长 1.6%，连续 16 年实现增长。其中，第三产业实际利用外资占全市实到外资的 86.3%，服务业为主的引资结构继续巩固。总部经济加快集聚，新增跨国公司地区总部 45 家，其中亚太地区总部 15 家。

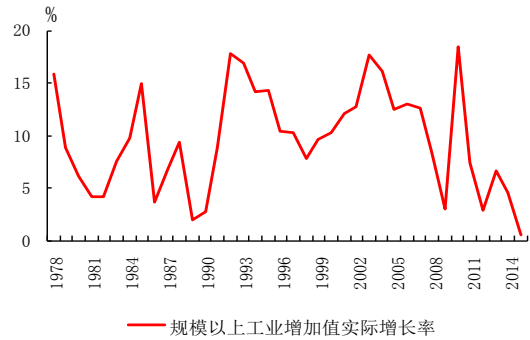


数据来源：上海市统计局、《上海统计年鉴》。

图 10 1984~2015 年上海市外商直接投资额及其增长率

（二）产业结构调整取得积极进展，服务经济支撑作用明显增强

1. 传统制造业面临较大转型压力。受市场需求疲弱、工业投资不足、主动加大结构调整等因素叠加影响，工业生产增速持续下滑，全年出现负增长。2015年，规模以上工业总产值同比下降0.8%（见图11）。部分重点行业比较优势弱化，钢材、汽车和电子信息行业产值分别下降7.6%、2.3%和1.8%。尤其是近年来主要支撑工业增长的汽车制造业产销增速比上年均有回落，但在国家系列政策带动下，四季度以来全市汽车市场产销有所回升，12月份上汽集团汽车产销分别增长17.5%和26.3%。战略性新兴产业仍处于培育壮大期，增长波动较大。2015年，战略性新兴产业制造业总产值下降1.1%，降幅略大于全市工业0.3个百分点。



数据来源：上海市统计局、《上海统计年鉴》。

图 11 1978~2015 年上海市规模以上工业增加值增长率

创新发展的引领支撑作用增强。上海全力推进具有全球影响力的科技创新中心建设，为传统制造业转型升级和新兴产业创新发展提供支持，为经济转型发展提供新动力。研发领域的投入明显增加，近年来全社会研发经费支出年均保持两位数增长，研发经费支出相当于地区生产总值的比例逐年提高，2015年达到3.7%左右。

专栏 2：金融支持上海科技创新中心建设

根据习近平总书记在上海考察时的指示要求，上海制定出台了加快建设具有全球影响力的科技创新中心“22条意见”，在人才、科技金融、科技成果转化等方面出台实施一批相关配套政策，获批成为全国首批全面创新改革试验区，并出台加快推进上海自贸试验区和张江国家自主创新示范区联动发展的实施方案。推进重大科技基础设施建设，在上海光源、蛋白质科学设施等已有大科学设施基础上，再争取新一批设施落户，同时推进集成电路装备、高端医疗设备、北斗导航等科技前瞻布局和成果产业化。创新创业环境不断优化。目前，上海共有各类众创空间450家左右，孵化器总数达211家，超90%的孵化器由社会力量创办。

为了进一步推动科技金融服务创新，提高科技创新企业融资的可获得性，为上海加快建设具有全球影响力的科技创新中心营造良好金融服务环境，2015年8月上海发布《关于促进金融服务创新支持上海科技创新中心建设的实施意见》（以下简称《意见》）。

《意见》包括推进多元化信贷服务体系创新、发挥多层次资本市场的支持作用、增强保险服务科技创新的功能、推动股权投资创新试点、加大政策性融资担保支持力度、强化互联网金融创新支持功能、鼓励创新创业服务平台与金融机构加强合作、建立科技金融服务工作协调机制等8个方面、共20条政策措施。一是开展投贷联动融资服务方式创新，由银行业金融机构设立从事股权投资的全资子公司，与银行形成投贷利益共同体，建立融资风险与收益相匹配的机制，开展多种形式的股权与债权相结合的融资方式创新。二是设立大型政策性融资担保基金，通过融资担保、再担保和股权投资等形式，与现有政策性融资担保机构、商业性融资担保机构合作，着力打造覆盖全市的中小微企业融资担保和再担保体系。三是上海股权托管交易中心设立科技创新板，服务于科技创新中小微企业，研究科技创新板与其他市场板块的对接机制。四是探索设立为科技创新企业提供全生命周期金融服务的现代科技投资银行，支持不同成长阶段的科技创新企业发展壮大。五是鼓励保险资金通过投资创业投资基金、设立私募股权投资基金，或与国内外成熟的基金管理公司合作等方式，为科技创新企业提供资金融通。

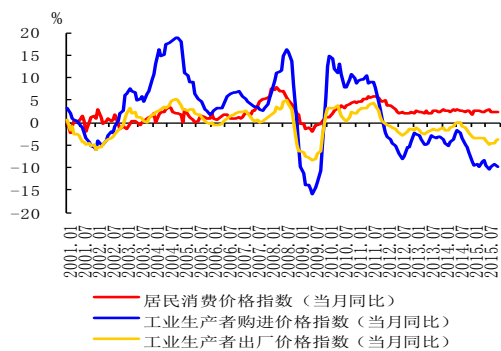
2. 服务业为主的产业结构基本形成。2015年，上海市第三产业增加值同比增长10.6%，增

速快于第二产业9.4个百分点；第三产业增加值占全市生产总值的比重为67.8%，比上年提高3.0

个百分点，比全国高 17.3 个百分点。其中，金融业增加值同比增长 22.9%，占全市生产总值的比重达 16.2%，首次超过批发零售业成为服务业第一大行业；房地产业增加值同比增长 9.0%，增速比上年提高 5.8 个百分点。金融业和房地产业成为引领全市服务业较快发展的两大支柱产业，“四新经济”蓬勃发展，“互联网+”带动新兴产业加快发展，也为服务业注入新动力。

（三）居民消费价格保持稳定，生产类价格持续下降

1. 消费价格涨幅基本稳定。2015 年，上海市居民消费价格上涨 2.4%，涨幅同比回落 0.3 个百分点，高于全国平均水平 1 个百分点（见图 12）。其中，翘尾因素影响 0.9 个百分点，新涨价因素影响 1.5 个百分点。分类别看，受猪肉价格大幅波动影响，食品类价格波动较大，全年上涨 2.9%；受卷烟批发环节价格税率提高影响，烟酒类价格上涨 4.2%，涨幅比上年提高 3.2 个百分点；油价下行对交通运输价格形成持续向下带动作用，交通和通信类价格自年初开始环比下降，全年下降 2.4%；衣着类、居住类、家用设备类、娱乐教育文化用品类和医疗用品类价格分别上涨 7.8%、4.6%、2.9%、0.3%和下降 0.7%。



数据来源：上海市统计局、《上海统计年鉴》。

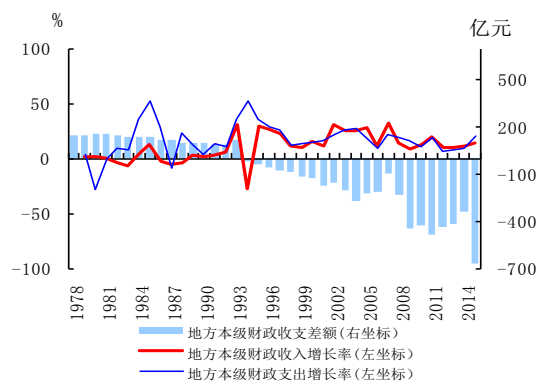
图 12 2001~2015 年上海市居民消费价格和生产者价格变动趋势

2. 生产类价格持续下降。美元加息等因素导致国际大宗商品价格持续疲软，国内去产能也使得工业品产销走弱，生产资料价格持续下行，跌幅扩大。2015 年，上海市工业生产者出厂价格下降 3.9%，降幅比上年扩大 2.8 个百分点，比全国平均水平小 1.3 个百分点；工业生产者购进价格下降 9.4%，降幅比上年扩大 5.3 个百分点，比全国平均水平大 3.3 个百分点。其中，工业生产者

购进价格已连续 48 个月同比负增长，下降持续时间超过 1997 年和 2008 年金融危机时期。

（四）地方财政收入和居民收入稳定增长，企业效益有所回落

1. 地方财政收入领先增长。随着经济结构调整不断深化，创新转型成效进一步显现，带动全市财政收入较快增长。2015 年，上海市完成一般公共预算收入 5519.5 亿元，同比增长 13.3%，增速比上年提高 1.7 个百分点（见图 13）。其中，来自第三产业的财政收入增长 15.4%，占收入总量超过八成，金融、租赁和商务等服务业的财政收入分别增长 51.6%和 16.1%。2015 年，全市完成一般公共预算支出 6191.6 亿元，同比增长 19.5%，增速比上年提高 10.8 个百分点。其中，公共安全、医疗卫生、节能环保、城乡社区等领域支出完成情况较好。



数据来源：上海市统计局、《上海统计年鉴》。

图 13 1978~2015 年上海市财政收支状况

2. 企业效益有所回落。2015 年，全市规模以上工业企业实现利润同比下降 0.9%，增速比上年同期回落 11.3 个百分点，但高于主营业务收入增速 3.2 个百分点。从走势看，企业利润增速逐步走低，年末有所回升，全年呈“V”型，其中电子信息、钢铁和成套设备行业对利润增长形成拖累。具体看，汽车制造业利润增长 1.2%，增速比上年明显回落 16.9 个百分点；石化制造业和生物医药制造业利润分别增长 97.1%和 41.1%，成为支撑全市工业利润增长的主要力量；在产能过剩和需求下降的背景下，钢铁、电子信息和成套设备制造业利润继续收缩，分别下降 84.5%、14.6%和 3.7%。

3. 居民收入稳定增长。2015 年，全市居民人均可支配收入增长 8.5%，其中城镇、农村居民人均可支配收入分别增长 8.4%和 9.5%，分别比全国

平均水平高 0.2 个和 0.6 个百分点。就业形势总体稳定。2015 年末，城镇登记失业人数 24.81 万人，比上年末减少 0.82 万人；全年新增就业岗位 59.66 万个，其中农村富余劳动力实现非农就业 10.33 万个。

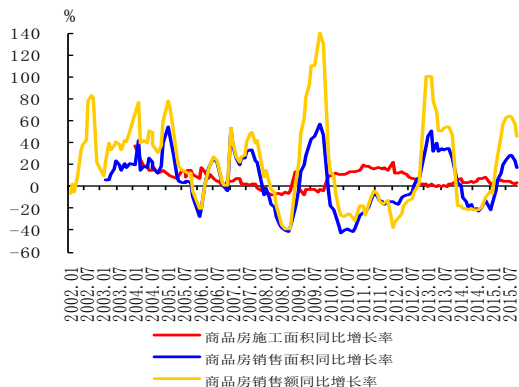
（五）加强资源节约和环境保护，主要污染物排放进一步下降

上海市启动实施第六轮环保三年行动计划，环保投入相当于全市生产总值的比例保持在 3% 左右。全面完成中小锅炉、窑炉的清洁能源替代和黄标车淘汰，新增新能源汽车 4.4 万辆。出台水污染防治行动计划，完成建成区直排污染源截污纳管，城镇污水处理率达到 91%。积极探索重点区域环境综合治理新机制，第一批 11 个地块治理取得阶段性成果。新建绿地 1190 公顷，森林覆盖率达到 15%，比五年前提高 2.1 个百分点。

（六）房地产市场交易活跃，价格较快上涨

2015 年，在“330 新政”等楼市利好政策的推动下，住房消费需求集中释放，房地产市场交易活跃。2015 年，全市新建住宅销售面积 2009.2 万平方米，同比增长 12.8%；存量房买卖登记面积 2647.8 万平方米，同比增长 66.9%。其中，中高端住宅去化提速，带动成交均价较快上涨，房价上涨压力较大。从需求看，量价齐升局面延续至年末，显示需求具有持续性和稳健性；从供给看，在土地约束背景下，新开工面积难有较快增长，供给继续趋紧。

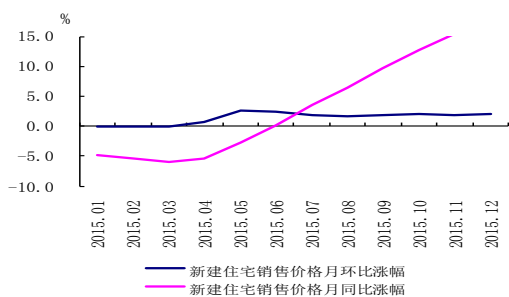
房地产开发投资增速回落，新开工和竣工面积小幅增加。受土地约束和房企去库存的影响，上海市房地产开发投资增速逐步回落，全年增长 8.2%，增速比上年回落 5.5 个百分点。新建商品住房新开工面积 1560 万平方米，同比增长 0.8%；竣工住房面积 1589 万平方米，同比增长 3.5%；施工住宅面积 8372 万平方米，同比下降 1.8%（见图 14）。



数据来源：上海市统计局、《上海统计年鉴》。

图 14 2002~2015 年上海市商品房施工和销售变动趋势

房价出现较快上涨。2015 年 12 月，全市新建商品住宅价格和二手住宅价格同比分别上涨 18.2% 和 11.7%，涨幅比上年分别提高 22.6 个和 13.5 个百分点（见图 15）。从均价走势看，全市市场化新建商品住房和二手存量住房成交均价已连续三年较快上涨，且有加速上涨态势。房价上涨的主要原因之一在于成交结构的变化，改善型需求增加使中高端住宅成交活跃，抬高了成交均价。2015 年，全市高端住房成交面积占比达到历史峰值，单价在 50000 元/平方米以上的市场化新建商品住房和二手存量住房成交面积占比较 2014 年均有提高。



数据来源：上海市统计局、《上海统计年鉴》。

图 15 2015 年上海市新建住宅销售价格变动趋势

房地产贷款较快增长，个人住房贷款增速创新高。2015 年末，上海市中外资商业银行房地产贷款余额接近 1.5 万亿，同比增长 12%；全年房地产贷款增加 1555 亿元，同比多增 150 亿元。其中，个人住房贷款余额增长 23%，增速比上年同期提高 13 个百分点。

三、预测与展望

2016年，受世界经济复苏进程弱于预期，以及全国经济回升基础仍不稳固等因素影响，预计上海市经济增长仍将面临较大下行压力。从国际看，世界经济仍处于国际金融危机后的深度调整期，复苏进程弱于预期，国际金融市场风险隐患增多。此外，大宗商品价格持续下跌，以及美元进一步升值可能给部分新兴经济体带来债务风险及汇率风险，也增加了世界经济复苏的不稳定和不确定性。从国内看，目前我国经济正处在调结构、转方式的关键阶段，结构调整的阵痛在继续释放，增速换挡的压力有所加大，新旧动力的转换仍在进行之中，新动力还难以对冲传统动力下降的影响，国内经济下行压力仍然较大。与此同时，我们也要看到，我国经济长期向好的基本面没有改变，仍具有巨大的韧性、潜力和回旋余地。

从上海看，全市经济基础仍有待夯实，经济结构转型升级任重道远。国内外需求难以明显好转，实体经济发展仍然存在较多困难，经济对金融的依赖度显著增加。但另一方面，作为“十三五”的开局之年，上海经济发展中的有利因素也在逐渐增多，目前全市财政、就业和物价形势较好，改革开放和结构调整积极效应持续显现。自贸试验区建设取得重要进展，形成了一批可复制、可推广的制度创新成果，率先改革开放效应显现。科创中心建设也将进一步激发全社会创新创业活力。房地产市场回暖态势基本确立，迪士尼的开业将有力地推动上海旅游业的发展。因此我们预计，2016年全市经济总体将呈振荡回升态势，经济增长率有望保持在7%左右。

总体来看，2016年上海市信贷增长仍将面临诸多困难。首先，受产能过剩、需求不足等因素影响，目前制造业企业的投资和融资意愿普遍不

强，而票据融资也面临收益率大幅下降的困境。其次，受清理整顿地方政府融资平台及地方债置换的影响，部分政府融资平台项目将提前还款，而释放的信贷规模无法全部转化成贷款发放，对银行收入产生负面影响。再次，金融机构出于风险控制的考虑，对部分行业和类型的企业信贷审批条件难以放松，导致央行贷款基准利率下调被风险溢价上升所抵消，一方面弱化了货币政策效果，同时也可能加剧逆向选择。再次，部分行业担保链、股权质押问题及信贷风险有可能继续暴露，并对银行利润及宏观调控产生一定冲击。同时，我们也应看到促进贷款增长的有利因素。在人民银行货币政策引导下，贷款利率总体趋于下降，取消贷存比指标限制后商业银行的贷款额度将更加宽松，部分企业有从其他高利率融资方式转回贷款融资、从海外融资转回国内融资的迹象。房地产市场持续回暖将刺激个人住房贷款需求的提高；上海市的一些旧区改造项目、市政基础设施建设项目等融资需求有望在2016年陆续释放；推进科创中心建设也令新产业新业态相关贷款快速增长。综合考虑各方因素，2016年全市信贷投放可能比2015年有所增加。

根据当前的政策环境和经济金融运行情况，2016年上海市各金融机构要认真做好以下各项工作：一是继续实施稳健的货币政策，实现货币信贷和社会融资规模合理增长，支持实体经济发展。二是盘活存量、优化增量，支持经济结构调整和转型升级。三是继续做好市场基准利率培育工作，稳步推进利率市场化改革。四是对接“一带一路”战略实施，大力推进自贸区金融改革创新。五是创新金融服务，支持上海打造具有全球影响力的“科创中心”。六是建立金融风险监测预警系统，切实维护金融体系稳定。

总 纂：王振营

统 稿：刘斌

执 笔：刘斌 李冀申 张挽虹

提供材料的还有：颜永嘉 张国文 郭芳 钱国根 施恬 邵珺 邹丽华 王晟

附录：

（一）上海市经济金融大事记

2月9日，首个股票期权产品上证50ETF期权合约上市交易。

3月30日，经中国人民银行批准，上海清算所正式开展债券净额清算业务，标志着银行间债券市场净额清算的交易类型、参与主体的双扩容。

4月20日，国务院正式发布《关于印发进一步深化中国（上海）自由贸易试验区改革开放方案的通知》。自贸试验区扩展至陆家嘴金融片区（34.26平方公里）、金桥开发片区（20.48平方公里）、张江高科技片区（37.2平方公里）。

6月25日，航运保险产品注册制改革发布会暨启动仪式在上海举行。

7月21日，金砖国家新开发银行开业仪式在沪举行。

8月21日，上海市人民政府办公厅印发《关于促进金融服务创新 支持上海科技创新中心建设的实施意见》。

10月8日，由中国人民银行组织建设的人民币跨境支付系统（CIPS）一期在上海上线运行，为境内外金融机构人民币跨境和离岸业务提供资金清算、结算服务。

12月11日，中国外汇交易中心首次发布CFETS人民币汇率指数。

12月28日，上海股权托管交易中心“科技创新板”正式开盘。首批挂牌企业27家，其中，科技型企业21家，创新企业6家。

(二) 上海市主要经济金融指标

表 1 2015 年上海市主要存贷款指标

	1月	2月	3月	4月	5月	6月	7月	8月	9月	10月	11月	12月	
本 外 币	金融机构各项存款余额(亿元)	90540.6	89081.7	91344.7	96478.9	103038.4	104424.1	105558.9	104674.5	101802.1	101025.7	102782.5	103760.6
	其中:住户存款	22547.0	23052.7	23325.8	22925.4	22426.9	23204.7	23041.9	23127.8	23510.8	23065.8	23020.2	23384.7
	非金融企业存款	33877.3	32434.1	33497.6	33888.1	34832.6	35630.9	34996.5	35468.9	35673.5	35746.0	36708.3	38042.0
	各项存款余额比上月增加(亿元)	152.7	-1458.9	2263.0	5134.2	6559.6	1385.7	1134.8	-884.4	-2872.4	-776.4	1756.8	978.1
	金融机构各项存款同比增长(%)	16.6	11.1	12.0	15.8	23.3	23.8	22.6	20.8	21.3	18.1	14.9	14.4
	金融机构各项贷款余额(亿元)	48979.2	49473.5	50141.7	50316.0	50890.4	51520.9	51843.0	52531.9	53110.8	52965.6	52967.3	53387.2
	其中:短期	13741.8	13923.4	14144.1	14119.0	14087.2	14233.1	14093.2	14429.0	14429.1	14237.8	14260.9	14182.3
	中长期	28905.0	29131.1	29285.4	29417.9	29496.0	29699.5	29849.8	29975.7	30325.3	30448.6	30248.7	30416.8
	票据融资	2480.3	2482.4	2485.6	2516.5	2789.7	3222.9	3357.7	3458.4	3518.6	3332.3	3216.5	3467.2
	各项贷款余额比上月增加(亿元)	472.5	494.3	668.2	174.4	574.4	630.4	322.1	688.9	578.9	-145.2	1.6	420.0
	其中:短期	312.2	181.7	220.7	-25.1	-31.8	145.9	-139.8	335.8	0.1	-191.3	23.1	-78.6
	中长期	471.5	226.1	154.3	132.5	78.1	203.5	150.3	125.9	349.5	123.4	-199.9	168.0
	票据融资	-78.9	2.1	3.2	31.0	273.2	433.2	134.8	100.6	60.2	-186.3	-115.9	250.7
	金融机构各项贷款同比增长(%)	8.1	8.3	8.5	8.4	9.1	9.0	9.9	10.5	12.5	11.9	10.7	10.1
	其中:短期	-1.7	-2.1	-2.0	-2.4	-1.9	-1.1	-0.1	4.4	6.9	6.7	5.7	5.7
	中长期	9.6	9.6	9.7	9.2	8.9	8.9	8.5	8.2	9.0	9.4	7.9	6.9
	票据融资	45.1	52.0	46.8	52.9	64.6	78.2	73.5	63.6	62.6	43.0	29.1	35.5
	建筑业贷款余额(亿元)	1318.3	1346.0	1370.9	1375.0	1362.4	1349.6	1342.1	1318.6	1316.8	1308.8	1310.5	1214.5
	房地产业贷款余额(亿元)	6848.9	6838.9	6847.6	6872.7	6904.9	7009.9	6930.3	6931.6	6953.2	6977.8	6935.9	6847.0
	建筑业贷款同比增长(%)	2.3	4.6	5.3	7.0	3.8	1.3	-0.8	-2.6	-1.6	-2.1	-2.5	-3.2
房地产业贷款同比增长(%)	20.1	18.8	17.8	16.8	15.7	14.8	11.9	11.2	9.4	9.4	6.3	4.3	
人 民 币	金融机构各项存款余额(亿元)	85686.6	84043.5	86154.0	91320.7	97897.6	99384.6	100283.5	99006.4	96342.2	95341.6	97362.0	98266.5
	其中:住户存款	21877.8	22362.7	22624.1	22214.8	21729.7	22511.8	22315.3	22313.3	22683.4	22236.8	22180.9	22473.8
	非金融企业存款	30723.2	29100.0	30049.0	30447.3	31438.0	32292.0	31473.3	31621.9	32092.7	32105.8	33268.6	34634.7
	各项存款余额比上月增加(亿元)	-126.0	-1643.1	2110.5	5166.7	6576.9	1487.0	898.9	-1277.2	-2664.2	-1000.6	2020.4	904.5
	其中:住户存款	-197.8	484.9	261.4	-409.3	-485.2	782.1	-196.4	-2.1	370.2	-446.6	-55.9	293.0
	非金融企业存款	-93.0	-1623.3	949.1	398.3	990.8	854.0	-818.7	148.7	470.7	13.1	1162.9	1366.1
	各项存款同比增长(%)	17.1	11.2	12.0	16.5	24.7	25.2	24.0	21.4	21.8	17.9	14.9	14.1
	其中:住户存款	0.9	4.8	1.4	2.6	-0.3	-2.3	1.1	2.6	0.2	2.1	2.2	0.3
	非金融企业存款	7.5	1.0	0.7	1.8	6.6	5.0	7.2	8.8	9.4	9.4	10.7	12.0
	金融机构各项贷款余额(亿元)	43960.3	44408.2	44893.0	45106.8	45642.0	46151.6	46175.8	46701.4	47469.9	47412.6	47525.9	48090.8
	其中:个人消费贷款	8920.4	8994.9	9076.8	9161.0	9249.8	9407.2	9548.4	9732.3	10001.5	10192.1	10447.4	10751.6
	票据融资	2479.6	2481.7	2484.8	2515.8	2788.8	3222.0	3356.9	3457.1	3517.5	3330.6	3214.9	3467.1
	各项贷款余额比上月增加(亿元)	621.2	447.8	484.8	213.8	535.2	509.6	24.2	525.6	768.6	-57.4	113.3	564.9
	其中:个人消费贷款	166.8	74.5	81.8	84.2	88.8	157.4	141.3	183.9	269.2	190.6	255.3	304.2
	票据融资	-78.9	2.1	3.1	31.0	273.0	433.2	134.8	100.2	60.3	-186.9	-115.7	252.2
金融机构各项贷款同比增长(%)	8.3	8.7	8.7	9.0	9.6	9.4	9.8	10.3	12.0	11.5	10.8	11.0	
其中:个人消费贷款	10.9	11.3	12.5	12.6	12.3	13.1	13.9	15.1	17.1	19.2	21.3	22.8	
票据融资	45.1	52.0	46.8	52.9	64.6	78.2	73.5	63.6	62.6	43.0	29.1	35.5	
外 币	金融机构外币存款余额(亿美元)	790.9	819.6	845.1	843.7	840.1	824.3	862.4	887.1	858.3	895.2	847.5	846.1
	金融机构外币存款同比增长(%)	9.0	9.5	11.7	5.8	2.9	2.4	2.4	6.6	9.8	17.7	9.7	13.0
	金融机构外币贷款余额(亿美元)	817.8	824.0	854.5	852.1	857.6	878.2	926.4	912.5	886.8	874.6	850.7	815.6
	金融机构外币贷款同比增长(%)	6.1	4.6	6.7	4.2	6.2	6.4	11.8	8.6	13.2	12.2	6.0	-3.4

数据来源:中国人民银行上海总部。

表2 上海市各类价格指数

	居民消费价格指数		农业生产资料价格指数		工业生产者购进价格指数		工业生产者出厂价格指数	
	当月同比	累计同比	当月同比	累计同比	当月同比	累计同比	当月同比	累计同比
2001	—	0.0	—		—	-1.3	—	-3.3
2002	—	0.5	—		—	-2.3	—	-3.6
2003	—	0.1	—		—	6.4	—	1.4
2004	—	2.2	—		—	16.4	—	3.6
2005	—	1.0	—		—	6.8	—	1.7
2006	—	1.2	—		—	4.8	—	0.6
2007	—	3.2	—		—	4.1	—	1.2
2008	—	5.8	—		—	10.3	—	2.2
2009	—	-0.4	—		—	-10.2	—	-6.2
2010	—	3.1	—		—	11.2	—	2.3
2011	—	5.2	—		—	7.5	—	2.9
2012	—	2.8	—		—	-5.3	—	-1.6
2013	—	2.3	—		—	-3.5	—	-1.8
2014	—	2.7	—		—	-4.1	—	-1.1
2015								
2014 1	3.0	3.0			-3.8	-3.8	-1.3	-1.3
2	2.7	2.8			-4.5	-4.2	-1.7	-1.5
3	2.5	2.7			-5.1	-4.5	-1.8	-1.6
4	2.3	2.6			-4.3	-4.5	-1.3	-1.5
5	2.9	2.7			-3.7	-4.3	-0.8	-1.4
6	2.6	2.6			-2.7	-4.1	-0.4	-1.2
7	3.0	2.7			-1.7	-3.7	0.1	-1.0
8	2.6	2.7			-2.3	-3.6	-0.1	-0.9
9	2.7	2.7			-3.5	-3.6	-0.8	-0.9
10	2.4	2.7			-4.8	-3.7	-1.2	-0.9
11	2.6	2.7			-5.5	-3.8	-1.8	-1.0
12	2.6	2.7			-6.8	-4.1	-2.3	-1.1
2015 1	1.8	1.8			-8.6	-8.6	-3.3	-3.3
2	2.6	2.2			-9.6	-9.1	-3.6	-3.3
3	2.5	2.3			-9.2	-9.1	-3.5	-3.3
4	2.6	2.4			-9.9	-9.3	-3.5	-3.5
5	2.3	2.4			-8.7	-9.2	-3.4	-3.4
6	2.4	2.4			-8.5	-9.1	-3.4	-3.4
7	2.6	2.4			-9.7	-9.2	-4.1	-3.5
8	2.8	2.5			-10.4	-9.3	-4.9	-3.7
9	2.2	2.4			-9.8	-9.4	-4.7	-3.8
10	2.4	2.4			-9.3	-9.4	-4.6	-3.9
11	2.4	2.4			-9.7	-9.4	-4.2	-3.9
12	2.3	2.4			-9.8	-9.4	-3.9	-3.9

数据来源：上海市统计局、《上海统计年鉴》。

表3 上海市主要经济指标

	1月	2月	3月	4月	5月	6月	7月	8月	9月	10月	11月	12月
	绝对值（自年初累计）											
地区生产总值（亿元）	-	-	5815.8	-	-	11887.0	-	-	17866.2	-	-	24965.0
第一产业	-	-	17.7	-	-	39.4	-	-	63.7	-	-	109.8
第二产业	-	-	1901.3	-	-	3877.5	-	-	5713.2	-	-	7940.7
第三产业	-	-	3896.8	-	-	7970.1	-	-	12089.3	-	-	16914.5
工业增加值（亿元）	-	-	1709.1	-	-	3511.3	-	-	5175.7	-	-	7109.9
固定资产投资（亿元）	-	675.1	1099.0	1523.7	2015.9	2605.5	3161.5	3616.3	4153.6	4768.4	5470.4	6352.7
房地产开发投资	-	453.1	713.0	950.4	1220.1	1550.0	1835.5	2085.7	2375.1	2721.0	3126.3	3468.9
社会消费品零售总额（亿元）	-	1582.2	2366.0	3148.4	4006.5	4832.9	5669.9	6526.6	7365.4	8298.8	9179.9	10055.8
外贸进出口总额（亿元）	2353.8	4269.8	6514.9	8788.4	11007.0	13259.1	15697.6	17993.6	20601.6	23060.0	25489.5	28060.9
进口	1259.6	2270.4	3653.0	4963.4	6154.1	7456.9	8851.6	10139.9	11573.3	12915.4	14299.4	15832.3
出口	1094.2	1999.4	2862.0	3825.1	4853.0	5802.3	6846.0	7853.8	9028.4	10144.7	11190.2	12228.6
进出口差额(出口—进口)	-165.4	-271.0	-791.0	-1138.3	-1301.1	-1654.6	-2005.7	-2286.1	-2544.9	-2770.7	-3109.2	-3603.8
外商直接投资额（亿美元）	11.6	24.7	41.3	54.6	68.5	85.5	104.0	124.4	145.5	159.7	173.8	184.6
地方财政收支差额（亿元）	651.8	726.6	669.2	889.8	845.4	677.8	1021.9	1047.5	745.4	695.9	190.6	-672.1
地方财政收入	869.1	1286.5	1651.7	2272.8	2813.0	3213.1	3827.8	4180.5	4483.0	4865.6	5184.9	5519.5
地方财政支出	217.3	559.9	982.5	1383.1	1967.5	2535.3	2805.9	3133.0	3737.6	4169.7	4994.3	6191.6
城镇登记失业率（%）（季度）	-	-	-	-	-	-	-	-	-	-	-	4.1
	同比累计增长率（%）											
地区生产总值	-	-	6.6	-	-	7.0	-	-	6.8	-	-	6.9
第一产业	-	-	1.5	-	-	-8.1	-	-	-10.4	-	-	-13.2
第二产业	-	-	1.6	-	-	1.9	-	-	-0.2	-	-	1.2
第三产业	-	-	9.8	-	-	10.2	-	-	11.1	-	-	10.6
工业增加值	-	0.8	1.0	1.1	1.1	1.3	-0.1	-0.9	-0.9	-1.0	0.0	0.5
固定资产投资	-	2.1	3.2	5.8	7.5	8.4	8.7	7.0	6.1	5.7	4.6	5.6
房地产开发投资	-	13.5	13.4	15.0	15.5	15.8	14.2	11.2	9.2	8.9	8.0	8.2
社会消费品零售总额	-	8.1	7.8	7.8	8.0	8.2	8.2	8.0	8.0	8.0	8.1	8.1
外贸进出口总额	-9.4	-1.9	-2.7	-3.6	-4.0	-3.4	-3.1	-3.1	-2.2	-2.0	-2.0	-2.1
进口	-10.0	-7.8	-3.5	-3.0	-3.6	-1.7	-0.7	-0.4	-0.3	-0.2	0.3	0.5
出口	-8.7	5.9	-1.6	-4.3	-4.6	-5.5	-6.0	-6.3	-4.6	-4.2	-4.9	-5.3
外商直接投资额	6.3	3.9	2.2	-5.5	-7.4	-7.1	-4.6	-1.7	-4.6	-2.3	0.1	1.6
地方财政收入	11.8	10.4	11.8	13.1	13.6	13.1	14.1	14.9	15.0	12.3	12.9	13.3
地方财政支出	-10.6	37.3	3.3	7.0	14.9	8.9	9.0	11.7	18.3	22.8	25.2	19.5

数据来源：上海市统计局、《上海统计年鉴》。